

Virksomhedsplan 2015

RUDERSDAL MUSEER



RUDERSDAL
KOMMUNE

Indholdsfortegnelse

| | |
|---|----|
| Faktaoplysninger | 2 |
| Bestyrelse | 5 |
| MED-udvalg | 5 |
| Arbejds miljøgruppen | 5 |
| Personale | 5 |
| Arbejdsgrundlag | 6 |
| Rudersdal Museer som arbejdsplads | 7 |
| Bygninger | 7 |
| Rudersdal Museers tre afdelinger | 9 |
| Mål og handleplan 2015 | 11 |
| Kulturstyrelsens kvalitetsvurdering | 25 |
| Eksterne samarbejdspartnere | 25 |
| Økonomi | 26 |
| Nøgletal | 28 |
| Evaluering | 30 |
| BILAG 1: Rudersdal Kommunes kendetegn | 42 |
| BILAG 2: Temapolitik for kulturarven | 43 |

Faktaoplysninger

Rudersdal Museer er et statsanerkendt kulturhistorisk museum, der ejes af Rudersdal Kommune. Museet omfatter tre afdelinger fordelt på fire lokaliteter:

Adresser og åbningstider

Rudersdal Museer, administration samt afdeling for Nyere Tid/Mothsgården

Biblioteksalléen 5

2850 Nærum

Kontortid: mandag – fredag 9 – 16

Tlf. 46 11 56 50

e-mail: museum@rudersdal.dk

Mothsgården - Rudersdal Museer

Søllerødvej 25

2840 Holte

Åbningstid udstilling: tirsdag – søndag 11-16

Vedbækfundene - Rudersdal Museer

Gl. Holtegård

Attemosevej 170

2840 Holte

Åben tirsdag – fredag 12-16, lørdag – søndag 12-17

Tlf. 45 80 63 63

e-mail: vbf@rudersdal.dk

Historisk Arkiv for Rudersdal Kommune

Biblioteksalléen 3

2850 Nærum

Tlf. 46 11 57 95

e-mail: arkiv@rudersdal.dk

Kontortid: Mandag, tirsdag, onsdag og fredag 9 – 16, torsdag 9 – 18, lørdag 10 – 13.

Åbningstid læsesal: Tirsdag, onsdag og fredag 13-16, torsdag 14 – 18, lørdag 10 – 13.

Hjemmeside

Rudersdal Museers hjemmeside – dækker alle afdelinger:
www.rudersdalmuseer.dk

Ledelse

Museumsleder, Rudersdal Museer

Jon Voss
JONV@rudersdal.dk

Museumsinspektør, leder af Mothsgården

Svend Christensen
SCH@rudersdal.dk

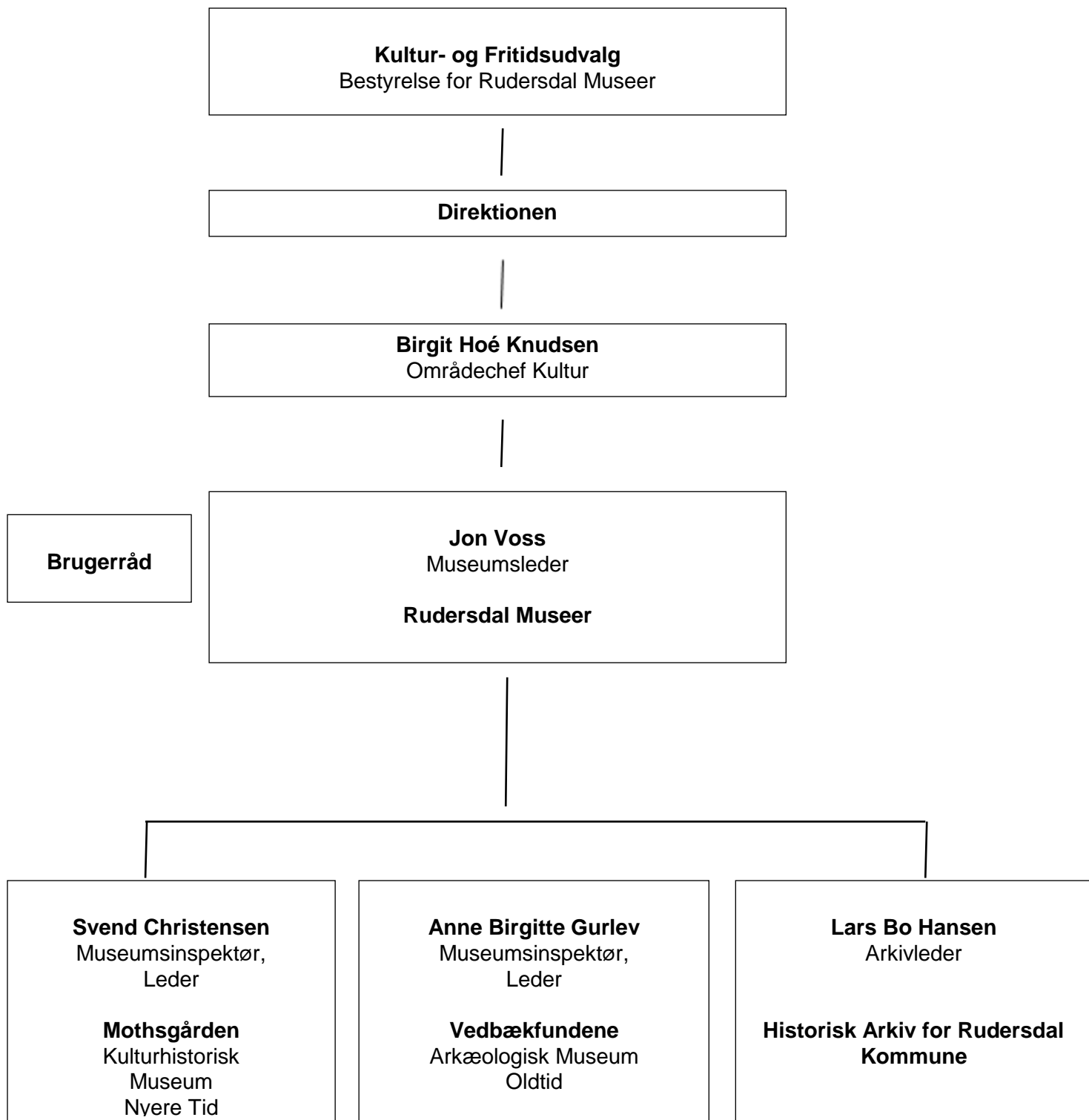
Museumsinspektør, leder af Vedbækfundene

Anne Birgitte Gurlev
AGUR@rudersdal.dk

Arkivleder, Historisk Arkiv for Rudersdal Kommune

Lars Bo Hansen
LARH@rudersdal.dk

Organisationsdiagram:



Bestyrelse

Kultur- og Fritidsudvalget er bestyrelse for Rudersdal Museer, med Kultur- og Fritidsudvalgets formand som bestyrelsesformand.

Museumslederen for Rudersdal Museer refererer til chefen for kulturområdet.

Der er nedsat et rådgivende brugerråd med relevante repræsentanter fra diverse foreninger mv.

MED-udvalg

Jon Voss, Museumsleder for Rudersdal Museer
Morten Trommer, MED-repræsentant (suppleant: Morten Christian Richardt)

Rudersdal Museers personalemøder har MED-status

Arbejds miljøgruppen

Jon Voss, sikkerhedsleder
Birgit Simonsen, sikkerhedsrepræsentant

Personale

Jon Voss: Museumsleder for Rudersdal Museer 37 t/uge
Birgit Simonsen: Sekretær 30 t/uge

Mothsgården

Svend Christensen: Museumsinspektør, leder af Mothsgården 37 t/uge
Kirsten Schmidt: Udstillingsarkitekt 20 t/uge
Anders Bank Lodahl: Museumsinspektør Uddannelsesorlov
Morten Meinert Jensen: Registratør 37 t/uge
Steen Nielsson: Museumsassistent 6 t/uge
Marian Hvilshøj Garnerø: Museumsvært 22 t/uge
Josefine Buschardt: Studentermedhjælper Timeløn
Anne-Kristine S. Larsen: Studentermedhjælper Timeløn

Historisk Arkiv

Lars Bo Hansen: Arkivleder 37 t/uge
Morten Trommer: Arkivar -
Morten Richardt: Arkivar 37 t/uge
Jan Krønert: Kontomedarbejder (skånejob) var.
Christian Kaarsberg (seniormedarbejder) 24 t/uge
Helle Wikstrøm: Arkivassistent 37 t/uge

Vedbækfundene

Anne Birgitte Gurlev: Museumsinspektør, leder af VBF 37 t/uge
Sabine Thrane: Studentermedhjælper(tidsbegrænset stilling) 12 t/uge
Stina Brorsen Winther: Studentermedhjælper(barsel fra 26/1-15) Timeløn (tilkaldevikar)
Sara Juel Andersen: Studentermedhjælper Timeløn ---
Andreas Grundtvig Binder: Studentermedhjælper Timeløn ---
Ditte Stolz: Studentermedhjælper Timeløn ---
Irina Angelica Báez-Westerberg: Studentermedhjælper Timeløn ---

Arbejdsgrundlag

Lovgrundlag og strategier

Som statsanerkendt museum er Rudersdal Museer underlagt museumsloven. Der er med virkning fra 1. januar 2013 vedtaget en ny museumslov med tilhørende museumsbekendtgørelse.

I forbindelse med Kulturstyrelsens kvalitetsvurdering af Rudersdal Museer har Rudersdal Museer udarbejdet nye vedtægter samt strategier for:

- Forskning
- Indsamling, registrering og bevaring
- Formidling

Vedtægterne og strategierne er vedtaget af Kultur- og Fritidsudvalget i 2013.

Formål og ansvarsområde

Rudersdal Museer skal gennem indsamling, registrering, bevaring, forskning og formidling inden for sit ansvarsområde virke for sikringen af Danmarks kulturarv. Rudersdal Museer skal belyse forandring, variation og kontinuitet i menneskers livsvilkår fra de ældste tider til nu.

Rudersdal Museer skal gøre samlingerne tilgængelige for offentligheden og stille dem til rådighed for forskningen samt udbrede kendskabet til resultatet af såvel Rudersdal Museers egen forskning som anden forskning baseret på Rudersdal Museers samlinger.

Geografisk er ansvarsområdet Rudersdal Kommune. Kommunen er i 2007 lagt sammen af Søllerød og Birkerød Kommuner, der havde deres tilknytning i henholdsvis Københavns og Frederiksborg Amter, samt kirkesognene Søllerød og Birkerød. Rudersdal Museers virke skal tage afsæt i områdets særkende, som det manifesterer sig i kommunens historisk betingede fællestræk og forskelligheder.

Tidsmæssigt er Rudersdal Museers ansvarsområde afgrænset til nyere tid. Endvidere formidler Rudersdal Museer arkæologiske fund gjort i Rudersdal kommune gennem Vedbækfundene.

Indsamling, registrering, bevaring, forskning og formidling skal finde sted inden for rammerne af Rudersdal Museers nedskrevne og af Kultur og Fritidsudvalget vedtagne strategier herfor. Indsamling, registrering, forskning og formidling skal finde sted inden for den geografiske, tids- og emnemæssige afgrænsning af Rudersdal Museers godkendte ansvarsområde.

Genstande, der savner naturlig tilknytning til Rudersdal Museers ansvarsområde, bør ikke indlemmes i samlingerne, men søges henvist til et relevant museum.

Temapolitik

En del af museets arbejdsgrundlag er den af Rudersdal Kommunes Kulturudvalg vedtagne temapolitik for kulturarven. (Se bilag 2).

Rudersdal Kommunes Kulturpolitik

Vision:

Rudersdal - Kulturen i bevægelse

- vi går ad stier, der endnu ikke er trådt.

- vi samler små succeser til store oplevelser og unikke øjeblikke.

Med fokus på mangfoldighed, kvalitet og samarbejde bevæger vi os ad nye veje - fysisk og mentalt.

Vi ser det store i det små og satser på de unikke oplevelser.

Værdier:

- Mangfoldighed
- Kvalitet
- Kompetencer
- Mod og synlighed
- Dialog og samarbejde
- Sundhed, trivsel og livskvalitet
- Tradition og fornyelse

Rudersdal Museer som arbejdsplads

Rudersdal Museer arbejder med de værdier og kendetegn, som er vedtaget af Rudersdal Kommunes HovedMED (se endvidere bilag 1):

- Rudersdal Kommune vil være en attraktiv arbejdsplads
- Rudersdal Kommune vil være en effektiv organisation
- Med kompetente medarbejdere og kvalitet i arbejdet
- Med fremsynet ledelse på alle niveauer

Implementeringen af disse værdier og kendetegn foregår løbende i det daglige arbejde, i dialogen mellem ledelse og medarbejdere, ved MUS-samtaler og ved personalets deltagelse i efteruddannelse.

Ved MUS-samtaler anvendes et kompetenceudviklingsindeks til brug for videreudviklingen af de enkelte medarbejders kompetencer.

Ved løsningen af Rudersdal Museers forskellige arbejdsopgaver lægges der vægt på at drage nytte af medarbejdernes forskellige kompetencer og sammensætte arbejdsgrupper på tværs af Rudersdal Museers tre afdelinger.

Bygninger

Mothsgården

Mothsgården omfatter to fløje + udhusbygninger. Den grundmurede hovedbygning med tegltag (oprindeligt stråtag) er opført i slutningen af 1600-tallet. Den har hidtil fungeret som Museets administrationsbygning med kontorer, møderum, bibliotek, nærarkiv og boglager. Mothsgårdens sidefløj i bindingsværk med stråtag er opført omkring 1700. Den er indrettet til udstillingsbygning med museumsbutik. På loftet opbevares udstillingsmateriel og lignende.

Mothsgårdens hovedbygning undergår p.t. en gennemgribende renovering på baggrund af det myndighedsprojekt, som den projekterende arkitekt har udarbejdet i samarbejde med Rudersdal Museer, Kulturforvaltningen og Rudersdal Ejendomme. Renoveringen omfatter nyt tag,

nyindretning af overetagen til lettere opbevaring, midlertidig kontorarbejdsplads og arbejdsrum. Renoveringen påbegyndtes i foråret 2014 og arbejdet forventes afsluttet marts 2015. Efter renoveringen inddrages stueetagen på Mothsgårdens hovedbygning til publikumsareal. I stueetagen indrettes handicaptoliet, permanent udstilling, undervisnings- og arrangementsfaciliteter, samt reception og museumsbutik. Dermed bliver stueetagen i begge Mothsgårdens fløje indrettet til publikumsformål.

Administration og nyere tids afdeling (Mothsgården)

Rudersdal Museers administration samt Mothsgårdens personales kontorarbejdspladser, bibliotek, møderum og arkiv er som følge af ovenstående flyttet til sydlængen ved biblioteket i Nærum.

Historisk Arkiv for Rudersdal Kommune

Arkivet holder til på Nærum Bibliotek. Arkivet råder over et storrumskontor, et enmandskontor, to læsesale og et ompakningsrum. Derudover kommer nærmagasiner på første sal og i kælderen. Frokoststue, køkken mv. deles med bibliotekets personale. Endelig råder arkivet over udstillingsfaciliteter i stueetagen i samarbejde med biblioteket. Arkivets læsesal og kontorer samt museets håndbibliotek forventes flyttet til nordlængen ved biblioteket i Nærum ultimo 2015

Vedbækfundene

Befinder sig i en lejet sidebygning til Gl. Holtegård. Der findes kontor, reception med butik, dokumentationsrum, som også bruges til skiftende udstillinger, en permanent udstilling samt begrænsede depotfaciliteter i kælderen.

Magasiner

Til museets og arkivets fysiske rammer hører en række magasiner. Her opbevares hovedparten af museets samlinger og væsentlige dele af de kommunale arkivalier samt mindre efterspurgte lokalhistoriske samlinger. Der kan ekspederes fra samtlige magasiner med dags varsel. Magasinerne omfatter:

Skovlymagasinet (i en kælder under Skovlyskolen): Ca. 400 m² i et stort rum. Her opbevares hovedsageligt mindre genstande som porcelæn, sølvtøj, malerier, tekstiler m.m. Historisk Arkiv råder desuden over et mindre, separat arkivrum i skolens kælder.

Dronninggårdmagasinet (i en kælder under Dronninggårdsskolen): Ca. 500 m² fordelt på 5 rum. I de to største opbevares museumsgenstande med vægt på større ting, som f.eks. møbler og landbrugsredskaber. Et rum anvendes til mindre genstande og særligt konserveringskrævende genstande. I et separat rum findes Rudersdal Museers boglager, som er blevet placeret på kompaktreoler for at spare plads. Et mindre rum anvendes til magasin for Vedbækfundene.

Rundforbihallen: Under svømmehallen ved Rundforbi Idrætsanlæg råder museet over ca. 200 m², der kan anvendes til det mere hårdføre udstillingsmateriel. Det fordrer dog en stadig indpakning af genstande og materiel, og på sigt kan lokalerne ikke anvendes til genstande, der ønskes bevaret for eftertiden.

Kulturcenter Mariehøj: På grund af pladsmangel opbevares en række nytilkomne genstande fra det tidligere Birkerød Kommune i et lokale på Kulturcenter Mariehøj. Der er tale om en midlertidig foranstaltning. Genstandene påregnes flyttet i 2015.

Nærum Gymnasium: Et større kælderrum under det i 2003 åbnede gymnasium i Nærum blev i 2006 taget i brug til det nye Kommunearchiv. Her er nu indrettet et moderne magasin med kompaktreoler, der i en årrække fremover vil kunne rumme arkivalier fra den tidligere Søllerød Kommune.

Plejhjemmet Hegnsgården: Her råder arkivet over to mindre magasinrum til lokalhistorisk materiale.

Vedbækfundenes kælder. Et kælderrum under Vedbækfundene anvendes til opbevaring af Rudersdal Museers oldsagsamlinger samt bøger fra Vedbækfundenes bibliotek.

Rudersdal Museers tre afdelinger:

Mothsgården/afdelingen for Nyere Tid

Søllerød Museum (fra 1.1.2007 Rudersdal Museer) er udviklet i løbet af 1900-tallet fra et privat amatørforetagende til et professionelt drevet museum (fra 1974).

Museets samlinger er opbygget gennem gaver og i stigende grad ved køb af mere kostbare genstande. Gaverne hidrører ofte fra dødsboer og "spontane" afleveringer. Museet har i årenes løb anvendt ret betydelige midler til indkøb af genstande, samlinger og ikke mindst malerier med motiver fra egnen. Beløbene er ofte tilkommet ved fondsstøtte. De målrettede indkøb vender sig mod unikke genstande, der kan belyse Rudersdalegnens kulturhistorie i nyere tid.

Rudersdal Museers opgaver er defineret med udgangspunkt i museumsloven, hvor de statsanerkendte museer skal arbejde ud fra 5 nøglebegreber:

- Indsamling
- Registrering
- Bevaring
- Forskning
- Formidling

Museet er i kraft af museumsloven forpligtet til at have en permanent udstilling – og får i forbindelse med renoveringen af Mothsgården langt bedre muligheder end hidtil for at etablere en ny fast udstilling, som har en rimelig størrelse og dækker væsentlige aspekter af hele kommunens historie. Museet lægger også vægt på variation og udskiftning i særudstillingerne - og prioriterer også undersøgelses/forskningsvirksomheden i forbindelse hermed højt - med ca. to særudstillinger om året. Museet lægger vægt på at lave lokalt forankrede udstillinger med nationalt og internationalt udsyn. I forbindelse med renoveringen af Mothsgården vil udstillingsarealet blive kraftigt forøget og skabe forbedrede pladsforhold til både særudstillinger og permanent udstilling.

Historisk Arkiv for Rudersdal Kommune

Historisk Arkiv er en del af Rudersdal Museer og har i henhold til Museumsloven samme geografiske dækningsområde som Museet, dvs. hele Rudersdal Kommune. Historisk Arkiv har status som såkaldt § 7-arkiv, og er derved Rudersdal Kommunes offentlige arkiv, også kaldet stadsarkiv. Arkivets formål er at indsamle, registrere og bevare arkivalier, fotos, billed- og lydoptagelser, trykt materiale og andre data uanset medium, og at stille det indsamlede materiale til rådighed for offentligheden efter de gældende regler for tilgængelighed, og gennem udadvendt virksomhed at fremme kendskabet til og styrke interessen for områdets historie.

Historisk Arkiv indsamler arkivalier fra privatpersoner, erhvervsdrivende, foreninger, kommunens administration og kommunale institutioner. Arkivet formidler lokal- og kommunalhistorien gennem skiftende udstillinger, foredrag, og publikationer. Derudover er en stor del af arkivets materiale digitaliseret og tilgængeligt via internettet.

Som § 7-arkiv varetager Historisk Arkiv kommunens papirbaserede såvel som elektroniske arkivalier i henhold til arkivloven samt Historisk Arkivs bestemmelser om merbevaring. Arkivet skal tillige modtage, registrere og bevare kommunens ældre fotos, billed- og lydoptagelser, kortmateriale, bygningstegninger samt scrapbøger o.l.

Vedbækfundene

På Museets udstillings- og formidlingsafdeling "Vedbækfundene" opbevares og formidles de unikke gravfund fra Danmarks ældste historie - jægerstenalderen. En 99-årig deponeringsaftale af 1983 med Nationalmuseet er basis for den permanente udstilling af en af Danmarks ældste gravpladser med tilhørende boplads. På Vedbækfundene lægges vægt på den pædagogiske formidling til børn og unge. Udstillingen besøges af ca. 4.000 børn om året. Børnene kommer fra daginstitutioner, skoler og som almindelige besøgende i selskab med voksne. Geografisk kommer de fleste børn fra region Hovedstaden, men også skoler længere væk prioriterer at besøge Vedbækfundene for at få undervisning i jægerstenalderen og se gravene, de kender fra skolebøgerne, i virkeligheden. De unikke arkæologiske fund fra Vedbæk er internationalt kendt, og hvert år har Vedbækfundene besøg af udenlandske gæster og udenlandske forskere.

Baggrund

Rudersdal Kommune sætter med projektet "Udvikling og Fornyelse" i perioden 2012-2015 fokus på, hvordan den samlede kommunale organisation og opgaveløsning kan udvikles og forbedres. Projektet er forankret i MED-organisationen, og involverer alle ledere og medarbejdere, der forpligtes til at sætte udvikling, fornyelse og innovation på dagsordenen.

I forlængelse heraf har Kulturområdet udfærdiget en udviklings-, innovations- og fornyelsesplan, der sætter fokus på forøget kvalitet og optimal udnyttelse af de samlede ressourcer inden for Kulturområdet.

Udviklings og Fornyelse – Vi former fremtiden i Kultur 1

Implementering af planen, der har følgende indsatsområder: Organisation og styring, God ledelse i Kultur, Åben innovation og Digitalisering er foretaget successivt og forventes gennemført for hele Kulturområdet i 2015. Evaluering af indsatserne gennemføres successivt i 2015 og 2016.

Udvikling og Fornyelse – Vi former fremtiden i Kultur 2

Rudersdal Kommune tilføjer i 2015 Udvikling og Fornyelse to nye dimensioner: Forenkling og Borgerfokus.

Konkrete projekter og indsatser vedr. Forenkling og Borgerfokus udpeges i løbet af januar / februar 2015 afledt dialogproces med involvering af direktion, Områdechefer og MED-organisation. Kulturområdet forventer at skulle arbejde med projekter og indsatser der

- er tværgående og fælles for hele kommunen
- er tværgående og fælles inden for nogle forvaltningsområder
- er gældende inden for Kulturområdet

De respektive decentrale enheder i Kultur involveres i og bliver ansvarlige for disse projekter.

Kulturområdet har i 2015 indsatsområder afledt

- Kultur- og Fritidsudvalgets langsigtede mål
- Udvikling og Fornyelse, herunder Forenkling og Borgerfokus
- Direktionens indsatser
- Kommunens budget
- Folkeskolereformen

Kulturområdets indsatsområder i 2015:

- Kultur- og Fritidsudvalgets langsigtede mål
 - Udmøntning af Frivillighedspolitikken
 - Øge tilgængelighed til Kultur-, fritids- og idrætstilbud

- Udvikling og Fornyelse, herunder de to nye dimensioner: Forenkling og Borgerfokus.
 - Organisation og styring
 - Godledning i Kultur
 - Projekter (2-4) med henblik på Forenkling og Borgerfokus

- Direktionens indsatser vedr.
 - Borgerbetjeningspolitik
 - Sygepolitik

- Særlige indsatser afledt kommunens budget.
 - Idrætsprojekter

- Indsatser afledt Folkeskolereformen.
 - Kultur og fritid ind i folkeskolereformen

Organisations- og styringskoncept

Organisations- og styringskonceptet baserer sig på mål- og resultatstyring i form af en samlet virksomhedsplan for Kulturområdet og mål- og handleplaner for virksomhederne.

Styringskæden fungerer begge veje, idet virksomhedernes mål- og handleplaner fører indsatser over til områdets virksomhedsplan – ligesom virksomhedsplanens overordnede mål operationaliseres gennem styringskæden til specifikke mål- og handleplaner i virksomhederne. Der er således tale om en dynamisk vekselvirkning, hvor mål og resultater i hele Kulturområdet vil være sammenhængende.

I oversigten nedenfor konkretiseres målene for Kulturområdet i 2015, herunder for Rudersdal Museer.

Kultur- og Fritidsudvalgets langsigtede mål

| Indsatsområde | Mål, handleplaner |
|---|--|
| 1. Udmøntning af frivillighedspolitikken | <p>Mål: Kulturområdet udmønter frivillighedspolitikken gennem tiltag, der giver borgerne i Rudersdal mulighed for at realisere ønsker og behov for at sætte deres kompetencer i spil som frivillige.</p> <p>Handleplan Indsatserne tager afsæt i de 4 frivillighedspolitiske værdier samt "Fem veje til det gode liv":</p> <ol style="list-style-type: none"> 1. Det skal være enkelt at være frivillig 2. Det aktive medborgerskab og frivillige initiativ understøttes 3. Frivillige indsatser involverer og giver indflydelse. 4. Frivillighed anerkendes som et væsentligt fundament i Rudersdal Kommune. |

| | |
|---|--|
| | <p>Virksomhederne i Kulturområdet udmønter gennem 2-4 indsatser i egen virksomhedsplan i henhold til følgende pejlemærker:</p> <ul style="list-style-type: none"> • Årligt gennemføres som minimum 10 tiltag og arrangementer med frivillige som deltagere, initiativtagere, sparringspartnere eller lignende • Nye aktivitetsmuligheder og organiseringsformer udvikles og afprøves • Etablering af såvel digitale som fysiske "steder" med henblik på at styrke netværk, videndeling og formidling på tværs understøttes • I Rudersdal Kommunes kommende borgertilfredshedsundersøgelse indføres specifikke spørgsmål om det at være frivillig • Involvering og inddragelse af frivillige v/fokusgruppeinterview, dialogmøder, workshops, spørgeskemaundersøgelse, forslagskasser (fysiske og digitale) <p>Resultater</p> <ol style="list-style-type: none"> 1. Fysisk og mentalt velvære samt sundhedsfremme 2. Frivillige er tilfredse med deres muligheder og vilkår i Rudersdal 3. Synlighed og tilgængelighed til informationer og hjælpemidler/værktøjskasser <p>Evaluering og dokumentation</p> <ul style="list-style-type: none"> • Registrering af tiltag, arrangementer, frivillige m.v. • RK-borgertilfredshedsundersøgelse • Sundhedsprofilen • Kvalitativ effekt (dialog, interview.....) <p><u>Rudersdal Museer</u></p> <ul style="list-style-type: none"> • Rudersdal Museer fokuserer i 2015 på fortsat medinddragelse og udvikling af organisering og arbejdsområder for så vidt angår de frivillige, der allerede er tilknyttet Rudersdal Museer • Rudersdal Museer fokuserer i 2015 på rekruttering af yderligere frivillige og organisering af disse i laug knyttet til varetagelse af guide-funktioner og etablering/pasning af udendørs arealer på Mothsgården samt som arkivfrivillige • Rudersdal Museer fokuserer generelt på, at det skal være attraktivt, udfordrende og interessant at være frivillig på Museerne. |
| <p>2. Øge tilgængelighed til Kultur, fritids- og</p> | <p>Mål: Borgere sikres øget tilgængelighed til faciliteter, aktiviteter og øvrige tilbud såvel det</p> |

| | |
|----------------------------|---|
| <p>idrætstilbud</p> | <p>indholdsmæssige, det fysiske som det digitale. Tilgængelighed til rammer/fysiske faciliteter og indhold afstemmes i videst mulige omfang i forhold til borgernes ønsker og behov, til benyttelse, økonomi m.v.</p> <p>Handleplan Indsatserne tager afsæt i følgende:</p> <ol style="list-style-type: none"> 1. Nye brugergrupper og fleksibel anvendelse 2. Børn, unge og folkeoplysning, herunder fokus på inklusion 3. Udearealer 4. Web, kommunikation og formidling <p>Virksomhederne i Kulturområdet udmønter gennem indsatser i egen virksomhedsplan i henhold til følgende pejlemærker:</p> <ul style="list-style-type: none"> • Implementere strategien afledt Idrætsanalysen • Implementere strategi for 2M, Kulturhusene Mariehøj og Mantzius • Implementere strategi for Rudersdal Museer • Øge åbnings- og adgangstider • Etablere attraktive, funktionelle og inkluderende faciliteter, tilbud og aktiviteter • Understøtte borgernes selvorganiserede aktiviteter • Understøtte handicappolitikken • Lette adgang og tilgængelighed fysisk og digitalt samt øge kapacitetsudnyttelse ved hjælp af optimeret it (herunder bookingsystem), web, kommunikation og formidling(storskærme m.m.) <p>Resultater</p> <ul style="list-style-type: none"> • Tidssvarende faciliteter • Øget kapacitet, adgang og tilgængelighed • Flere og nye brugere, herunder børn og unge • Nye anvendelsesmuligheder • Forbedret web, kommunikation og formidling • Tilfredse borgere, foreninger, kulturaktører m.fl. <p>Evaluering og dokumentation</p> <ul style="list-style-type: none"> • Registrering af nye brugere og nye anvendelsesformer • Kvantitative mål for kapacitetsudnyttelse, åbningstid, benyttelsesgrader o.lign. som vil fremgå af budgetpublikationen samt respektive virksomhedsplaner • RK tilfredshedsundersøgelse Kvalitativ effekt (dialog, interview.....) |
|----------------------------|---|

| | |
|--|---|
| | <p><u>Rudersdal Museer</u></p> <ul style="list-style-type: none"> • Rudersdal Museer fortsætter i 2015 med at udvide museets indsats "uden for murene" gennem eksempelvis nye tilbud om kulturhistoriske vandringer, cykelture og omvisninger • Rudersdal Museer arbejder i 2015 videre med fundraising til den ny permanente udstilling på Mothsgården, som skal indeholde varierende formidlingsformer, herunder forskellige digitale udtryk, også med henblik på at tiltrække nye brugergrupper til museet • Rudersdal Museer arbejder i 2015 videre med anvendelsen af nye tilbud og formidlingsformer, målrettet borgere som ikke traditionelt er blandt RM's kernebrugere • Rudersdal Museer vil i 2015 udvide og konsolidere skoletjenesten på Mothsgården, som blev etableret i 2014 • Der tilstræbes i 2015 en øget synergieffekt med Museets administration, Historisk Arkiv og Biblioteket i Nærum samt Ung i Rudersdal gennem fællesarrangementer og -tilbud som led i udvikling af kulturinstitutionerne omkring Biblioteksalléen som et kulturcentrum i Nærum • Arkivets flytning til Nordlængen samt museets håndbogssamling/læsesals placering sammesteds samt anvendelsen af lokalerne på hovedbygningens førstesal planlægges, så der skabes et attraktivt studieområde for forskellige brugergrupper • Der arbejdes i 2015 fortsat med optimering af Rudersdal Museers hjemmeside, og på øget tilstedeværelse på sociale medier • Ovenstående sker som led i den fortsatte implementering af Rudersdal Museers fremtidsstrategi |
|--|---|

Udvikling og fornyelse

| Indsatsområde | Mål, handleplaner |
|---|---|
| <p>4. Organisation og styring - Evaluering</p> | <p>Mål: Evaluering og sikring af Kulturområdets organisation og styring.</p> <p>Handleplan I 2015 planlægges og gennemføres en sammenfattende evaluering af organisation og styring i Kulturområdet. Dette vil omhandle: Fremtidssikrede organisationer for Ung i Rudersdal og Rudersdal Bibliotekerne, Rudersdal Museer, Rudersdal Musikskole, 2M – Kulturhusene</p> |

| Indsatsområde | Mål, handleplaner |
|---------------------------------------|--|
| | <p>Mantziusgården og Mariehøj, Idrætsområdet (drift) og Kultursekretariatet</p> <p>Kompetenceudviklingsindsatsen Digitaliseringsindsatsen De tværgående tematiske netværk</p> <p><u>Rudersdal Museer</u></p> <ul style="list-style-type: none"> Rudersdal Museer arbejder i 2015 videre med implementering af fremtidsstrategien, som blev vedtaget af KFU i 2014; den hidtidige implementering vil blive evalueret i løbet af 2015 |
| <p>4. God ledelse i Kultur</p> | <p>Mål 1: Gennem fokus på god ledelse at optimere god praksisnær ledelse.</p> <p>Mål 2: Gennem fokus på god ledelse at optimere god selvledelse i alle led af organisationen.</p> <p>Handleplan</p> <p>Initiativet har til formål at højne ledelseskvaliteten i Kulturområdet gennem en bevidstgørelse om fælles normer for god ledelse og en systematisk praksisnær kompetenceudvikling af lederne i Kulturlederforum. Gennem fælles kortlægning af ledelsesmæssige udfordringer og normer for god ledelse efterfulgt af individuelle samtaler med udarbejdelse af individuelle udviklings- og handleplaner skabes et afsæt for lederudvikling i hverdagen for den enkelte. Der følges systematisk op såvel individuelt som i regi af den samlede gruppe.</p> <p>Initiativet har til formål at sikre god selvledelse på alle planer i Kulturområdets organisation. Gennem fælles kompetenceudvikling sættes fokus på hvad god selvledelse er og hvordan god selvledelse udmøntes i praksis.</p> <p><u>Rudersdal Museer</u></p> <ul style="list-style-type: none"> Museumslederen deltog i 2014 i God Ledelseforløbet, som i 2015 bredes ud til at omfatte Rudersdal Museers tre afdelingsledere Museumslederen påbegynder en diplomuddannelse i ledelse i 2015 Der arbejdes i 2015 videre med god ledelse på Rudersdal Museer, blandt andet gennem afdelingsledernes deltagelse i mellemlidernetværket samt gennem |

| Indsatsområde | Mål, handleplaner |
|--|--|
| | erfaringsudveksling i Kulturlederforum |
| <p>5. Forenkling og borgerfokus</p> | <p>Mål (foreløbigt): Forenkling af forvaltningens arbejde, så der bliver mindre, men mere præcis styring "Gør vi det rigtige og gør vi det rigtigt".</p> <p>Borgerfokus med henblik på mere borgeransvar, større borgerbidrag og tydeligere borgermening i opgaverne.</p> <p>Handleplan Konkrete projekter og indsatser vedr. Forenkling og Borgerfokus udpeges i løbet af januar / februar 2015 afledt dialogproces med involvering af direktion, områdechefer og MED-organisation. Kulturområdet forventer at skulle arbejde med projekter og indsatser der</p> <ul style="list-style-type: none"> • er tværgående og fælles for hele kommunen • er tværgående og fælles inden for nogle forvaltningsområder • er gældende inden for Kulturområdet <p>Virksomhederne i Kulturområdet udmønter gennem 2-4 indsatser i egen virksomhedsplan i henhold til følgende pejlemærker afhængig af de prioriterede indsatser i bruttolisten:</p> <p><u>Rudersdal Museer</u> Der arbejdes i 2015 videre med optimeringen af procedurer og samarbejde med Byplan i forbindelse med museets lovfæstede varetagelse af kapitel 8-opgaverne inden for nyere tid. Udkast til nye procedurer mv. forventes at foreligge til behandling i løbet af foråret 2015. Herudover tilstræbes optimering af idéudveksling og samarbejde med andre institutioner internt i Kultur gennem deltagelse i tematiske netværk.</p> |

Direktionens indsatsområder

| Indsatsområde | Mål, handleplaner |
|--|---|
| <p>6. Borgerbetjeningspolitik</p> | <p>Mål: Kommunens selvbetjeningsløsninger skal leve op til kravene i den kommunale digitaliseringsstrategi, hvor det – ud fra en samlet evaluering af økonomi og servicering af borgerne – vurderes hensigtsmæssigt.</p> |

| | |
|--|--|
| | <p>Handleplan Virksomhederne i Kulturområdet udmønter gennem indsatser i egen virksomhedsplan i henhold til følgende pejlemærker: 90 procent af alle e-mails, der kan besvares umiddelbart, og som er modtaget på hverdage inden kl. 13.00, besvares samme dag Mindst 85 procent af alle telefonopkald til kommunens afdelinger besvares Mindst 85 procent af alle telefonopkald direkte til medarbejderne betjenes enten direkte eller ved returkald samme dag på telefonbeskeder Mindst 60 procent af respondenterne i en undersøgelse blandt kommunens borgere evaluerer kommunens skriftlige kommunikation med borgerne til >3,5 på en skala fra 1 til 5, hvor 5 er bedst</p> |
| <p>7. Indsatsområde Sygefravær</p> | <p>Mål: ”Medarbejdernes sygefravær nedbringes, således at sygefraværet for alle overenskomstgrupper ligger under gennemsnittet for kommunerne i Region Hovedstaden”.</p> <p>Handleplan Virksomhederne i Kulturområdet udmønter i egen virksomhedsplan i henhold til den overordnede sygefraværspolitik og den lokalt vedtagne praksis herfor inden for temaerne: Generel nedbringelse af sygefraværet Trivsel Arbejds miljø Social kapital</p> <p><u>Rudersdal Museer</u> Rudersdal Museer har generelt et lavt sygefravær, men har i 2014 og starten af 2015 været ramt af dels langtidssygemelding, dels et par sygemeldinger grundet fysiske følger af uheld. Rudersdal Museer vil i 2015 generelt arbejde på at nedbringe sygefraværet og optimere medarbejdertrivslen og arbejdsmiljøet.</p> |

Særlige indsatser afledt kommunens budget

| Indsatsområde | Mål, handleplaner |
|--------------------|---|
| 8. Idrætsprojekter | Mål: Implementering af projekter afledt |

| | |
|--|--|
| | <p>idrætsanalysen.</p> <p>Handleplan Følgende indsatser er besluttet ved godkendelsen af kommunens budget for 2015-18: Atletik på Rudegaard Idrætsanlæg Nyt klubhus til Sigma Scwimm Ny tennisbane / multibane i Høsterkøb</p> <p>For yderligere indsatser henvises til notat af 20.05.2014 om "Budget 2015-18 – Udmøntning af investeringsoversigten til opfølgning på idrætsanalysen" som er fremlagt for Kultur- og Fritidsudvalget den 04.06.2014.</p> |
|--|--|

Folkeskolereformen

| Indsatsområde | Mål, handleplaner |
|--|---|
| <p>9. Kultur og Fritid ind i folkeskolereformen</p> | <p>Mål: Samarbejdskonceptet, som en del af et "mulighedskatalog" om kultur og fritid ind i folkeskolereformen, skal gøre samarbejdet lettere for folkeskolen og samarbejdspartnere med henblik på at understøtte mere og synlig læring i folkeskolen.</p> <p>Handleplan Folkeskolereformen åbner med "Den Åbne skole" – Understøttende undervisning, valgfag mv. muligheder for et frugtbart samarbejde mellem folkeskolen og bl.a. foreninger/fritidsliv, kultur/ungeinstitutioner, erhvervsliv, samt forsknings- og uddannelsesinstitutioner.</p> <p>Forudsætningen for samarbejdet er, at det understøtter folkeskolereformens formål om mere læring, samt gældende vejledninger på området.</p> <p>Virksomhederne i Kulturområdet udmønter i egen virksomhedsplan i henhold til kommissoriet til koncept for samarbejde om den åbne skole – understøttende undervisning m.v.</p> <p><u>Rudersdal Museer</u> Rudersdal Museer vil i 2015 videreudvikle skoletjenesten på Mothsgården og fortsætte den gode indsats i skoletjenesten på Vedbækfundene samt Historisk Arkiv (Arkiv på hjul). Både i</p> |

| | |
|--|--|
| | forbindelse med særudstillinger og den ny topografiske maleriudstilling på Mothsgården vil der blive udbudt skoletjenesteforløb, og der planlægges udvikling af en fast pakke af tilbud til skolerne, når den ny, faste udstilling på Mothsgården etableres. Herudover vil der i 2015 blive udarbejdet tilbud til skolerne om skoletjenesteforløb "uden for murene". |
| Rudersdal Museer – særlige indsatsområder | <ul style="list-style-type: none"> • Udvikling af den ny Mothsgård med fordoblet udstillingsareal samt udendørsarealer, herunder revidering af projektforslag for ny fast udstilling i samarbejde med fondene mhp. ny ansøgning, samt ibrugtagning og optimering af drift af udstillingsbygningerne. • Tilvejebringelse af kommunal medfinansiering, som kan udløse fondsstøtte til ny fast udstilling på Mothsgården • Forskningsindsats resulterende i to artikler til publicering i fagfællebedømte tidsskrifter • Flytning af Historisk Arkiv til Nordlængen i Nærum og deltagelse i udvikling af området i samarbejde med Ung i Rudersdal og Rudersdal Bibliotekerne • Facilitering af projektet renovering af Suhms Kilde i samarbejdsregiet Partnerskab om bevaring af historiske monumenter i Rudersdal Kommune |

Rudersdal Museers udstillings- og aktivitetsplan 2015

Mothsgården/Nyere Tid

Indtil 23. august

"SKÅL! Dansk alkoholkultur i fest, fællesskab og fordærv"
Særudstilling om alkoholens mangfoldige kulturhistorie fra de tidligste tider: Vikingernes mjød, bøndernes druk og adelens umådeholdne drikkevaner, borgerskabets selskabelighed med dyre vine og cognac og likør til kaffen. Værtshusliv - de meget forskellige kroer, beværtninger og restauranter, der gennem tiden har været i lokalområdet. Alkoholtyper og produktion: Den danske akvavit, der som en af de eneste former for spiritus er beregnet til at drikke til mad. Øllet fra oldtid over bondegårdens ølbrygning til senere tiders storproduktion. Hjemmebrænderi og historien om whiskybælte, sjusser og shots; afholdsbevægelsen og bagsiden af medaljen: Alkoholens skadevirkninger

24. februar

Arrangement i Nærum Kirke: Om Rudersdal Museer – foredrag v. museumslederen

3. marts – 11. april

Hvad gemmer sig i en iPad? På Holte Bibliotek viser Rudersdal Museer genstande fra den nære og fjerne fortid, hvis funktioner nu kan udføres af en smartphone eller tablet. Yngre besøgende kan måske for første gang se en drejeskivetelefon og andre vil kunne se med nostalgiske øjne på "Tandberg"-

| | |
|-------------------|--|
| | spolebåndoptageren og andre forældede, men ikoniske apparater |
| 16. april | Historisk vandretur til Aggershvile og Lokeshøj i samarbejde med HistTop |
| 4. eller 5. maj | Danmarks Befrielse 70 år. Mindevandring til en række steder med tilknytning til besættelsestiden og befrielsen |
| 12. maj | Rundvisning på Næsseslottet i samarbejde med HistTop |
| 18. maj | Rudersdal Museer holder oplæg om historisk interessante steder under cykeltur på Kulturslangen i forbindelse med afholdelsen af den Nationale Cykelkonference |
| Forår 2015 | Cykel- og vandreture med fokus på skovene i Rudersdal og deres kulturhistorie. I foråret og forsommeren tilbyder vi ture til Jægersborg Hegn, Rude Skov og Geelskov |
| 4. juni | Børneudstilling (Hotspot-udstilling). I 2015 er der fokus på Kulturarv – vi sætter kulturarven i børnehøjde og giver børn (og voksne) mulighed for at håndtere og afprøve en række genstande fra museets formidlingssamling, samt viser museets fine samling af legetøj. |
| 18. juni | Indvielse af Mothsgårdens nyrestaurerede hovedbygning og åbning af udstillingen ”Rudersdal på lærredet. Birkerød- og Søllerødeggen set gennem landskabsmalerøjne” |
| August 2015 | Kirkegårdsvandring på Søllerød Kirkegård |
| 7. september | Golden Days-arrangement. Rudersdal Museer sætter fokus på Kulturarven = ”important shit”. Alle afdelinger deltager. |
| Fra 24. september | SOUVENIR - særudstilling på Mothsgården. En udstilling om fænomenet souvenirs og de markante personer her fra egnen, som op gennem tiden rejste ud i embeds medfør eller for fornøjelsens skyld – og hjembragte fantastiske rejseminder i alskens afskygninger. |
| Efterår 2015 | Cykel- og vandreture med fokus på skovene i Rudersdal og deres Kulturhistorie. I efteråret tilbyder vi ture til Jægersborg Hegn, Rude Skov og Sandbjerg Østerskov/Arboretet |
| Efterår 2015 | Et antal vandreture i samarbejde med lokalhistoriske foreninger |
| December 2015 | Vi gentager successen: Historisk julevandring i Rude Skov |
| December 2015 | Jul på Mothsgården: Engleværksted med Mette Wille |
| Hele året | Hotspot-udstillinger arrangeres løbende på Mothsgården efter aktualitetsprincippet. Første Hotspot-udstilling er børneudstillingen i juni |
| Hele året | 8 rundvisninger (fyraftens- og søndagsrundvisninger) i |

Hele året særudstillingen. De første rundvisninger er 5. februar, 3. marts og 15. marts. Herudover bestilte rundvisninger. 10 arrangementer (rundvisninger mv.) i Kulturklub Rudersdal-regi (deles mellem afdelingerne)

Hele året Skoletjenestearrangementer tilbydes i særudstillingerne og i udstillingen i hovedbygningen samt "uden for murene".

Vedbækfundene

Uge 4-5 Deltagelse i Smag på Kulturen med tilbuddet Lys og mørke i jægerstenalderen. Der udbydes 8 forløb til Rudersdal Kommunes børnehaver og Dagplejen

Vinterferie 7.-15. februar Vildsvinejagt i vinterferien. Vinterferieaktivitet for børnefamilier og bedsteforældre med børnebørn

17. februar Aftenomvisning på Vedbækfundene

22. februar Familieomvisning på Vedbækfundene

17. marts Aftenomvisning på Vedbækfundene

22. marts Familieomvisning på Vedbækfundene

8. maj Deltagelse i Golden Days arrangement Jagten på historien på Vedbækfundene og Gl. Holtegaard

28. maj Deltagelse i Hop og Rock sammen med personale fra Rudersdal Museers øvrige afdelinger.

Forsommer 2015 Lærerkursus for skolelærere. Dato meldes ud senere

September 2015 Åben Boplads. Dato meldes ud senere

Efterårsferie 2015 Efterårsferieaktivitet for børnefamilier og bedsteforældre med børnebørn

Oktober 2015 Aftenomvisning på Vedbækfundene

Oktober 2015 Familieomvisning på Vedbækfundene

November 2015 Aftenomvisning på Vedbækfundene

November 2015 Familieomvisning på Vedbækfundene

Jul 2015 Julearrangement i samarbejde med Gl. Holtegaard: Nissejagt. Der er drillenisser på spil. Vedbækfundenes udstillinger er fyldt med nisser. Gå på nissejagt og find alle nisserne. Arrangement for børnehaver, børnehaveklasser og i museets åbningstid for familier og børn

Hele året Fund fra motorvejen. Udstilling med de arkæologiske fund fra Museum Nordsjællands udgravninger i forbindelse med udvidelse af Helsingørmotorvejen

Hele året
Undervisningstilbud til skoleklasser og børnehaver igennem Vedbækfundenes skoletjeneste – samt omvisninger for private

Hele året
Deltagelse i Rudersdal Museers cykel- og vandreture med fokus på skov- og landskabshistorie

Historisk Arkiv

8. marts – 31. maj

Særudstilling: "Det stærke køn! 6 portrætter i anledningen af 100 års valgret". Udstillingen viser i anledning af 100-året for kvindernes nationale valgret 6 portrætter af kvinder fra Rudersdal området i ord, lyd, video og billeder. Viser på reposen foran hovedbiblioteket i Birkerød

11. marts

Foredrag om historiske postkort ved Jens Bruhn, præsenteret af Rudersdal Bibliotekerne og Historisk Arkiv

23. april

"Søllerød Sommerlejr": En eftermiddag, hvor børn kan få indsigt i og prøve hvordan livet var, da bedsteforældrene var børn. Historiske lege og stemningsbilleder fra gamle dage. Et samarbejde mellem Historisk Arkiv og Rudersdal Bibliotekerne

25. marts

Debataften: Jytte Hilden: "99 lyserøde elefanter". Vi fejrer 100-års-jubilæet for danske kvinders stemmeret med et debatforedrag ved Jytte Hilden. Hør om kvinder, der stillede krav til samfundet og lærte koden til den politiske debat, og vær med til at debattere kvinders rolle og status nu til dags. Foredraget arrangeres i samarbejde med Rudersdal Bibliotekerne og afholdes i forbindelse med Historisk Arkivs udstilling "Det stærke køn"

8. april og 15. april

Historisk Quiz. Inspireret af den hyggelige engelske tradition for pub-quiz, hvor høj som lav mødes og duellerer på paratviden, inviterer Historisk Arkiv og Rudersdal Bibliotekerne til quiz-aften. Her kan du teste din viden om vores områdes historie. Arrangementet er for alle med quiz-gen og interesse i lokalhistorie, og der vil selvfølgelig være præmier på spil

2. maj

Fotoudstilling på lokaliteter i Vedbæk i forbindelse med indvielse af Vedbæk Havn

27. maj

Digital byvandring: Byvandring i Holte, hvor mobile enheder bringes i spil for at give deltagerne en inddragende og berigende oplevelse

3. juni

Urte- og plantevandring: Historisk Arkiv og Rudersdal Bibliotekerne er værter ved en vandring i en af egnens smukke naturområder, hvor der fortæller om planter, der gennem tiden har været brugt til forskellige formål

August - oktober 2015

Særudstilling: "Ældre i Rudersdal". Udstillingen er inspireret af arkivets samling af dagbøger – vi ønsker at lave en moderne udgave af dagbøgerne. I samarbejde med Ældresagen i

Rudersdal inviteres et antal ældre til at dokumentere deres hverdag via video. Udstillingen giver et indblik i, hvordan det er at være ældre i Rudersdal 2015. Udstillingen indgår i samspil med arkivets udstilling om unge i Rudersdal fra 2014.

September/oktober 2015

Debataften: I forbindelse med Ældresagen og Historisk Arkivs udstilling med videodagbøger fra ældre i Rudersdal afholdes der en debataften, som tematiserer det at være ældre i dag – det positive og de udfordringer, der møder de ældre.

4-7 gange årligt

Arkiv på hjul: Arkivet rullende foredragsvirksomhed der bringer lokalhistorien ud til alle interesserede; især skoler, SFK'er, foreninger og plejehjem, men alle er velkomne til at bestille et arrangement. 5 gange er planlagt i første halvår, 2 mere forventes i andet halvår.

2. halvår 2015

To digitale byvandring.

Kulturstyrelsens kvalitetsvurdering

Kvalitetsvurdering

I 2011 blev Rudersdal Museer kvalitetsvurderet af Kulturstyrelsen. Kvalitetsvurderingen affødte en revision af RM's vedtægter, udarbejdelse af strategier for de fem søjler, gennemgang af samlingen mm. Kvalitetsvurderingsprocessen afsluttedes med et evalueringsmøde i Kulturstyrelsen i efteråret 2013. Flere af Rudersdal Museers mål for 2015 og de kommende år er udsprunget af Kulturstyrelsens kvalitetsvurdering.

Eksterne samarbejdspartnere

Siden 2007 har Hørsholm Egn Museum varetaget det arkæologiske ansvar i Rudersdal Kommune. Rudersdal Museer modtager ikke amatørarkæologiske samlinger, og giverne henvises til Hørsholm Egn Museum. Hørsholm Egn Museum fusionerede pr. 1. januar 2014 med Folkemuseet og Holbo Herreds Kulturhistoriske Centre i det nye Museum Nordsjælland. I 2014 foregik et samarbejde mellem Vedbækfundene og Museum Nordsjælland om planlægning af en fælles udstilling om arkæologiske fund fra Langhaven, som i 2014 blev udstillet på Vedbækfundene. Rudersdal Museer afventer stadig, i lighed med de øvrige, nordsjællandske museer, information fra Museum Nordsjælland vedr. de nærmere betingelser for varetagelsen af det arkæologiske ansvar i fremtiden.

Rudersdal Museer indgår i et samarbejde med Museum Nordsjælland og de øvrige museer i Nordsjælland (Industrimuseet Frederiks Værk, Furesø Museer og Helsingør Kommunes Museer); der er identificeret tre hoved-samarbejdsområder, nemlig forskning (etablering af fagfællebedømt bogserie), hvor Rudersdal Museer er tovholder, formidling i forbindelse med folkeskolereformen og Kapitel 8-arbejdet (arbejdet med sikring af den bygningsmæssige kulturarv mv.). Der har været god fremdrift i samarbejdet om etablering af fælles, fagfællebedømt, webbaseret tidsskrift i 2014, og forskningsbaserede artikler fra museerne til første årgang af tidsskriftet forventes leveret til redaktionen mhp. redigering og efterfølgende udsendelse til fagfællebedømmelse ultimo 2015. Der er ultimo 2014 ansøgt om midler til et fælles skoletjeneste-formidlingsprojekt, som blandt andet vil indebære en fælles portal med museernes skoletjeneste-tilbud.

Historisk Arkiv løfter Rudersdal Kommunes opgaver indenfor IT-arkivering i et samarbejde med 20 andre sjællandske kommuner i Netværket Elektronisk Arkivering (NEA). Indenfor NEA tilkøber Historisk Arkiv konsulentbistand hos Københavns Stadsarkivs IT-arkivarer til konkrete arkiveringsopgaver.

Rudersdal Museer har løbende samarbejder med forskere og studerende fra danske såvel som udenlandske universiteter. Samarbejdet består i forskningsprojekter, eksamensopgaver og udstillingsprojekter vedrørende den lokale historie, den nationale historie og verdenshistorien.

Økonomi

| <i>Budget og regnskab for 2011</i> | Budget (korrigeret) | Regnskab Indtægter | Regnskab Udgifter | Regnskab I alt |
|--|---------------------|--------------------|-------------------|----------------|
| Personale | 4.290.000 | -58.155 | 4.812.156 | 4.754.001 |
| Materiale- og aktivitetsudgifter | 470.675 | -34.690 | 601.233 | 566.543 |
| IT, inventar og materiel | 73.000 | 0 | 44.685 | 44.685 |
| Grunde og bygninger | 896.000 | 0 | 871.371 | 871.371 |
| Indtægter | -108.000 | -146.385 | 0 | -146.385 |
| Kioskvirksomhed | 22.000 | -131.940 | 44.879 | -87.061 |
| Stadsark. Materiale- og aktivitetsudgifter | 84.597 | 0 | 146.211 | 146.211 |
| Stadsark. IT, inventar og materiel | 41.000 | 0 | 0 | 0 |
| I alt | 5.881.000 | -371.170 | 6.520.535 | 6.149.365 |
| Statstilskud | -777.000 | -777.602 | 0 | -777.602 |
| Total | 5.103.887 | -1.148.772 | 6.520.535 | 5.371.763 |

| <i>Budget og regnskab for 2012</i> | Budget (korrigeret) | Regnskab Indtægter | Regnskab Udgifter | Regnskab I alt |
|---|---------------------|--------------------|-------------------|----------------|
| Personale | 4.286.336 | 0 | 4.126.677 | 4.126.677 |
| Materiale- og aktivitetsudgifter | 449.500 | 0 | 506.365 | 506.365 |
| IT, inventar og materiel | 112.000 | 0 | 81.092 | 81.092 |
| Grunde og bygninger | 705.000 | 0 | 669.250 | 669.250 |
| Indtægter | -135.000 | -76.000 | 0 | -76.000 |
| Kioskvirksomhed | -39.000 | -82.289 | 0 | -82.289 |
| Historisk Arkiv. Materiale- og aktivitetsudgifter | 87.000 | 0 | 182.671 | 182.671 |
| Stadsark. IT, inventar og materiel | 41.000 | 0 | 6.752 | 6.752 |
| I alt | 5.506.836 | -158.289 | 5.572.807 | 5.414.518 |
| Statstilskud | -763.000 | -763.951 | 0 | -763.951 |
| Arkæologisk ansvar | 112.000 | 0 | 102.600 | 102.600 |
| Total | 4.855.836 | -922.240 | 5.675.407 | 4.753.167 |

| <i>Budget og regnskab for 2013</i> | Budget (korrigeret) | Regnskab Indtægter | Regnskab Udgifter | Regnskab I alt |
|------------------------------------|---------------------|--------------------|-------------------|----------------|
| Personale | 4.327.295 | 0 | 4.524.036 | 4.524.036 |
| Materiale- og aktivitetsudgifter | 543.701 | 0 | 366.857 | 366.857 |

| | | | | |
|----------------------------------|------------|------------|-----------|-----------|
| IT, inventar og materiel | 154.739 | 0 | 61.959 | 61.959 |
| Grunde og bygninger | 721.839 | 0 | 646.806 | 646.806 |
| Indtægter | -137.065 | -163.537 | 0 | -163.537 |
| Kioskvirksomhed | -39.597 | -83.680 | 0 | -83.680 |
| Budgetbeløb til senere fordeling | -175.000 | | 0 | 0 |
| | | | | |
| I alt | 5.395.912 | -247.217 | 5.599.658 | 5.352.441 |
| Statstilskud | -1.000.023 | -999.488 | 0 | -999.488 |
| Arkæologisk ansvar | 113.792 | 0 | 99.750 | 99.750 |
| Total | 4.509.681 | -1.246.705 | 5.699.408 | 4.452.703 |

| <i>Budget og regnskab for 2014</i> | Budget (korrigeret) | Regnskab Indtægter | Regnskab Udgifter | Regnskab I alt |
|------------------------------------|---------------------|--------------------|-------------------|----------------|
| Personale | 4.459.864 | 0 | 4.699.477 | 4.699.477 |
| Materiale- og aktivitetsudgifter | 550.968 | 0 | 838.435 | 838.435 |
| IT, inventar og materiel | 156.236 | 0 | 104.285 | 104.285 |
| Grunde og bygninger | 831.002 | 0 | 686.420 | 686.420 |
| Indtægter | -138.875 | -144.346 | 0 | -144.346 |
| Kioskvirksomhed | -40.120 | -57.713 | 0 | -57.713 |
| Budgetbeløb til senere fordeling | 277.218 | | | 0 |
| | | | | |
| I alt | 4.037.331 | -202.059 | 6.328.617 | 6.126.558 |
| Statstilskud | -1.014.481 | -1.000.308 | 0 | -1.000.308 |
| Arkæologisk ansvar | 116.239 | 0 | 104.500 | 104.500 |
| Total | 5.168.051 | -1.202.367 | 6.433.117 | 5.230.750 |

| <i>Budget for 2015</i> | Budget |
|----------------------------------|------------|
| Personale | 4.546.000 |
| Materiale- og aktivitetsudgifter | 518.000 |
| IT, inventar og materiel | 157.000 |
| Grunde og bygninger | 847.000 |
| Indtægter | -141.000 |
| Kioskvirksomhed | -41.000 |
| Budgetbeløb til senere fordeling | 197.000 |
| | |
| I alt | 6.083.000 |
| Statstilskud | -1.030.000 |
| Arkæologisk ansvar | 117.000 |
| Total | 5.170.000 |

Nøgletal

Antal ansatte/årsværk:

Samlet antal ansatte på Museets tre afdelinger: 12 personer med i alt 10,62 årsværk.

På Mothsgården: 6 personer samt 2 studentermedhjælpere

På Historisk Arkiv for Rudersdal Kommune: 4 personer.

På Vedbækfundene: 2 personer samt 5 studentermedhjælpere.

Personaleomsætning

| RUDERSDAL MUSEER | ANTAL FULDTIDS-ANSATTE | ANTAL ANSATTE | ANTAL I HELE PERIODEN | %-VIS OMSÆTNING |
|------------------|------------------------|---------------|-----------------------|-----------------|
| 2007 | 9,6 | 12 | 0 | 0,0 % |
| 2008 | 9,6 | 12 | 2 | 16,6 % |
| 2009 | 10,3 | 14 | 6 | 46,2 % |
| 2010 | 10,7 | 11 | 2 | 9,1 % |
| 2011 | 10,0 | 11 | 1 | 9,1 % |
| 2012 | 9,8 | 12 | 3 | 25,0 % |
| 2013 | 8,8 | 11 | 3 | 27,3 % |
| 2014 | 10,62 | 12 | 3 | 23,1 % |

Sygefravær

| RUDERSDAL MUSEER | ANTAL FULDTIDS-ANSATTE | BARNES FØRSTE SYGEDAG | SYGDOM (15 DAGE +) | SYGDOM (UNDER 14 DAGE) | TOTALT FRAVÆR |
|------------------|------------------------|-----------------------|--------------------|------------------------|---------------|
| 2007 | 9,6 | 0,0 % | 1,9 % | 2,3 % | 4,2 % |
| 2008 | 9,6 | 0,0 % | 1,6 % | 3,9 % | 5,5 % |
| 2009 | 10,3 | x | x | x | 1,8 % |
| 2010 | 10,7 | 0,16 % | x | 1,48 | 1,64 % |
| 2011 | 10,0 | 0,04 % | x | x | 1,7 % |
| 2012 | 9,8 | 0,3% | 2,0% | 4,6% | 6,6 % |
| 2013 | 8,8 | x | x | x | 2,31 % |
| 2014 | 10,62 | x | x | x | 9,1 % |

| Nøgletal | 2010 | 2011 | 2012 | 2013 | 2014 |
|---|-------------|-------------|-------------|-------------|-------------|
| Antal indbyggere pr. 1. januar i året | 54.444 | 54.765 | 54.630 | 54.991 | 55.034 |
| Nettodriftsudgifter Kultur pr. indbygger - for museer (med stadsarkiv fra 2008) (kr.) | 2.505 89 | 2.471 94 | 2.509 95 | 2.412 82 | 2.389 93 |
| Nettodriftsudgifter (kr.) pr. - besøgende på museer | 226 | 256 | 274 | 289 | 402 |

| | | | | | |
|---|--------|------------------|-----------------------|--------|----------------------|
| Antal besøgende | | | | | |
| - på Mothsgården | 9.325 | 11.516 | 6.516 | 3.949 | 2.347 ⁽⁵⁾ |
| - på Vedbækfundene | 7.212 | 7.584 | 7.677 | 8.490 | 7.405 ⁽⁶⁾ |
| - på Historisk Arkiv | 3.178 | 3.134 | 2.821 | 3.118 | 2.926 |
| (4) I alt-tallet inkluderer fra og med 2012 ikke publikum til museumsleders aktiviteter i andet regi end Rudersdal Museer | 19.715 | 22.234 | 17.014 ⁽⁴⁾ | 15.557 | 12.678 |
| (5) Mothsgårdens hovedbygning har siden marts 2014 været under restaurering, og der kunne kun etableres én stor særudstilling. Besøgstallet forventes at stige væsentligt, når restaureringen er afsluttet, særudstillingsfrekvensen stiger, og hovedbygningen inddrages til udstillingsformål. | | | | | |
| Museerne: | | | | | |
| - antal hits på hjemmeside | 32.237 | - ⁽¹⁾ | - | 43.939 | 47.173 |
| - antal udstillinger i alt | 15 | 12 | 13 | 12 | 13 |
| (1) Ingen statistik siden 2011, føres igen fra 2013 | | | | | |
| Antal udstillinger på: | | | | | |
| - Mothsgården | 3 | 7 ⁽²⁾ | 8 | 6 | 5 |
| - på Vedbækfundene | 5 | 2 | 3 | 3 | 5 |
| - på Historisk Arkiv | 7 | 3 | 2 | 3 | 3 |
| (2) Fra 2011 inkl. hotspot udstillinger | | | | | |
| Antal omvisninger (inkl. omvisninger udenfor huset) på: | | | | | |
| - Mothsgården | 47 | 42 | 6 ⁽³⁾ | 17 | 38 |
| - på Vedbækfundene | 100 | 112 | 106 | 98 | 113 |
| - på Historisk Arkiv | 4 | 4 | 7 | 5 | 6 |
| - Heraf udenfor Museet & Arkivet | 23 | 23 | 6 | 7 | 23 |
| (3) Det sædvanlige aktivitetsniveau vedrørende omvisninger i Mothsgårdens regi kunnet ikke gennemføres, da Rudersdal Museer i hele 2012 har haft en ubesat fuldtidsstilling. | | | | | |
| Antal henvendelser på Historisk Arkiv i alt | | | 2.821 | 2.709 | 2.926 |
| Heraf: | | | | | |
| - på Historisk Arkivs læsesal | | | 516 | 428 | 375 |
| - telefon/mail | | | 1.513 | 1.551 | 1.451 |
| - i forbindelse med arrangementer | | | 792 | 730 | 1.100 |

(6) Vedbækfundenes besøgstal består af voksne: 3607, børn: 3798 (heraf 2302 skolebørn)

Generelt:

2014 har været et begivenhedsrigt år for Rudersdal Museer. Det faglige arbejde udmøntede sig eksempelvis i en stor og omfattende særudstilling på Mothsgården om de tre krige, man kunne fejre jubilæum for i 2014: Første Verdenskrig, Anden Slesvigske Krig og Englandskrigene. Denne udstilling samt en populær legetøjsudstilling sidst på året medførte, at der trods alt kom gæster svarende til ca. to tredjedele af besøgstallet for 2013 på Mothsgården i årets løb, trods det faktum, at særudstillings-længen næsten var lukket inde af den store byggeplads omkring Mothsgården. Turene i Rudersdals landskab blev videreudviklet, og der afholdtes et stort antal rundvisninger og formidlingsture, også i forbindelse med den nystartede Kulturklub Rudersdal. Vedbækfundene åbnede udstillingen "Fund fra Motorvejen" i samarbejde med Museum Nordsjælland, og arkivet arrangerede mange spændende tiltag, eksempelvis "Rudersdal Vlogs" i samarbejde med Ung i Rudersdal og Bibliotekerne.

Efter et omfattende forarbejde blev fremtidsstrategien for Rudersdal Museer vedtaget i 2014; implementeringen heraf forløber planmæssigt. Rudersdal Museer deltog i et godt samarbejde med de øvrige nordsjællandske museer om etablering af et webbaseret, fagfællebedømt tidsskrift for Nordsjællands Historie, og internt i kommunen indgik Rudersdal Museer i et meget frugtbart samarbejde med Byplan om optimering af varetagelsen af kapitel 8-arbejdet.

2014 var året, hvor restaureringen af Mothsgårdens hovedbygning kom i gang, og Rudersdal Museers administration og afdelingen for Nyere Tid flyttede til Nærum.

I 2014 blev der endvidere planlagt og udarbejdet projektmateriale vedrørende den ny permanente udstilling på Mothsgården, som der p.t. søges fondsmidler til.

Vedrørende økonomien havde Rudersdal Museer en række ekstraudgifter i forbindelse med restaureringen af Mothsgården, hvilket medførte et mindre underskud i 2014.

Forhøjelsen i driftstilskuddet fra Kulturstyrelsen (240.000 kr.) blev i 2014 anvendt til udvikling af projektforslag for ny fast udstilling på Mothsgården i samarbejde med ekstern udstillingsarkitekt, og vil i 2015 blive anvendt til finansiering af den nødvendige ekstra skalsikring af hovedbygningen mhp. indlån af genstande fra andre museer.

Evaluering af mål og handleplaner for Kultur/Rudersdal Museer i 2014

Mål og handleplaner for Kultur/Rudersdal Museer i 2014

| Indsatsområde | Mål, handleplaner |
|----------------------------|--|
| 1. Organisation og styring | <p>Mål: Implementering af nyt organisations- og styringskoncept.</p> <p>Handleplan Efter processen med analyse af respektive enheder i Kulturområdet samt beslutning om enhedernes profil, opgaveløsning og organisering iværksættes og implementeres i 2014 de resterende enheder: Idrætsområdet, Kulturhuse, Rudersdal Museer samt det overordnede sekretariat for området, Kultursekretariatet.</p> |

| Indsatsområde | Mål, handleplaner |
|---------------------------------------|--|
| | <p><u>Rudersdal Museer</u></p> <p><u>Mål 1:</u> Endelig vedtagelse af profil og strategi for ny museumsmodel, herunder særlig fokus på iværksættelse af de vedtagne strategier for formidling, forskning samt indsamling, registrering og bevaring.</p> <p><u>Mål 2:</u> Ombygning af Mothsgården – herunder respektive nyindretninger.</p> <p><u>Mål 3:</u> Fremlæggelse og beslutning om indretning af ny permanent udstilling samt heraf afledte nye formidlingstiltag.</p> <p><u>Mål 4:</u> Afledt ombygningen af Mothsgården – flytning af administration m.v. til Nærum.</p> <p><u>Mål 5:</u> Etablering af forpligtende samarbejder i tilknytning til Museum Nordsjælland og øvrige tværgående museumssamarbejde.</p> <p>Evaluering ☺</p> <p><u>Mål 1:</u> En samlet Fremtidsstrategi for Rudersdal Museer blev vedtaget i 2014 og er under implementering.</p> <p><u>Mål 2:</u> Mothsgården blev restaureret i 2014. Restaureringen er nu afsluttet.</p> <p><u>Mål 3:</u> Der blev udarbejdet skitseprojekt for ny permanent udstilling, og skitseprojektet blev godkendt.</p> <p><u>Mål 4:</u> Administrationen/afdelingen for Nyere Tid flyttede til Nærum i 2014, og er faldet godt til på Biblioteksalléen.</p> <p><u>Mål 5:</u> Der blev etableret samarbejde med de øvrige Nordsjællandske museer på tre punkter, hvoraf to er under planmæssig udvikling. Samarbejdet med Museum Nordsjælland fortsætter som hidtil, men museerne afventer stadig et revideret udkast til samarbejdsaftale vedrørende Museum Nordsjællands ydelser inden for kapitel 8/Arkæologi.</p> |
| <p>2. God ledelse i Kultur</p> | <p>Mål 1: Gennem fokus på god ledelse at optimere god praksisnær ledelse.</p> <p>Mål 2: Gennem fokus på god ledelse at optimere god selvledelse i alle led af organisationen.</p> |

| Indsatsområde | Mål, handleplaner |
|----------------------------------|--|
| | <p>Handleplan</p> <p>Initiativet har til formål at højne ledelseskvaliteten i Kulturområdet gennem en bevidstgørelse om fælles normer for god ledelse og en systematisk praksisnær kompetenceudvikling af lederne i Kulturlederforum. Gennem fælles kortlægning af ledelsesmæssige udfordringer og normer for god ledelse efterfulgt af individuelle samtaler med udarbejdelse af individuelle udviklings- og handleplaner skabes et afsæt for lederudvikling i hverdagen for den enkelte. Der følges systematisk op såvel individuelt som i regi af den samlede gruppe. Effekten af indsatsen måles i forhold til de indikatorer i APV, der er koblet til ledelseskvalitet. Initiativet har til formål at sikre god selvledelse på alle planer i Kulturområdets organisation. Gennem fælles kompetenceudvikling sættes fokus på hvad god selvledelse er og hvordan god selvledelse udmøntes i praksis.</p> <p><u>Rudersdal Museer</u></p> <p>Mål: Gennemførelse af og opfølgning på fysisk APV 2013</p> <p>Handleplan: APV'en gennemføres i foråret 2014, resultaterne tages op på MED-møderne, og der udarbejdes en handleplan.</p> <p>Evaluering</p> <p>☺</p> <p>Der er fulgt op på fysisk APV, som er behandlet på MED-møderne, og der er udarbejdet en handleplan, som er godkendt af medarbejderne.</p> |
| <p>3. Åben innovation</p> | <p>Mål: Styrkelse af borgernære innovationstiltag.</p> <p>Handleplan</p> <p>For at sikre, at kompetencer, viden, idégenerering bliver sat i spil på bedste vis involverer Kultur borgere / frivillige, erhvervslivet, foreninger og kommunale aktører i udvikling og design af servicetilbud, herunder udvikling af respektive institutioner i Kultur. Innovative løsninger kan netop skabes og tilføres institutionen udefra ved at inddrage parter med forskellige kompetencer, viden og interesser.</p> |

| Indsatsområde | Mål, handleplaner |
|---------------|---|
| | <p>Det sker ved at de nævnte interessenter inddrages i åbne drøftelser med henblik på at dele ideer og viden og ved at gennemføre forskellige former for brugerundersøgelser, herunder</p> <ul style="list-style-type: none"> • Fokusgruppeinterviews. • Dialogmøder. • Innovationsworkshops. • Spørgeskemaundersøgelser (mini/midi/maxi). • "Forslagskasse" – fysisk og digital. <p>I arbejdet med borgernære innovationstiltag er der fokus på segmenter, målgrupper, brugere / ikke brugere, specifikke service- og aktivitetstilbud m.m. i de respektive institutioner.</p> <p><u>Rudersdal Museer</u></p> <p>Mål: Fortsat fremme af personale- og brugerinnovation i Rudersdal Museers strategiske arbejde</p> <p>Handleplan:</p> <ul style="list-style-type: none"> • Etablering af rådgivende brugerråd bestående af eksterne interessenter • Fortsat afholdelse af innovationsseminarer om Rudersdal Museers opgaveløsning, særligt med henblik på forskning og formidling. • Etablering af arbejdsgrupper med deltagelse af kommune, borgere og andre interessenter med henblik på løsning af relevante, konkrete opgaver – eksempelvis jernbane- og postbefordringsjubilæet i 2014 (samarbejde med Birkerød Frimærkeklub mv.) <p>Evaluering</p> <p>☺</p> <ul style="list-style-type: none"> • Der er i 2014 udfærdiget retningslinjer for Brugerråd for Rudersdal Museer, herunder sammensætning og mødefrekvens. Deltagerne er nu inviteret til første møde • Der har været afholdt to vellykkede og frugtbare innovations/inspirationsseminarer om henholdsvis Rudersdal Museers formidling og Rudersdal Museers forskning i 2014 • Der har været nedsat arbejdsgrupper med ekstern deltagelse i forbindelse med flere af Rudersdal Museers arrangementer/udstillinger, eksempelvis jernbane- og postbefordringsjubilæet i 2014 og Rudersdal Vlogs |

| Indsatsområde | Mål, handleplaner |
|---------------------------------|---|
| <p>4. Digitalisering</p> | <p>Mål 1: At implementere smartere arbejdsgange og fremme kvalitet i opgaveløsninger og services.</p> <p>Mål 2: At styrke medarbejdernes digitale kompetencer, herunder udarbejdelse af individuelle kompetenceudviklingsplaner som en del af MUS samtalen m.m.</p> <p>Mål 4: At styrke borgernes digitale selvbetjeningskompetence og øge tilgængelighed til information.</p> <p>Handleplan Initiativerne har til formål at omsætte de tre digitale mål til praksis gennem ændret opgaveløsning, udvikling af digitale kompetencer samt ved at øge tilgængeligheden til brugerrettet information og selvbetjening.</p> <p>Udbredelse af info-skærme med visning af et bredt udsnit af kommende aktiviteter, informationer fra kommunen, livefeed m.m. til borgerne</p> <p>Afdækning og planlægningsproces for etablering af Foreningsportal med mulighed for lokalebooking, ansøgninger og afregning af tilskud, kommunikationsmodul til foreningerne, foreningsforum, formidling, chat / dialog m.m.</p> <p>Udbredelse af digitalt låsesystem i Kulturområdets bygninger.</p> <p>Etablering af et tværgående udviklings- og digitaliseringsnetværk i og på tværs af Kulturområdet, og herunder igangsættelse af virksomhedsspecifikke digitale løsninger / initiativer.</p> <p>Opus: De forskellige moduler indarbejdes og færdigheder opøves.</p> <p>Ny offentlighedslov: At sætte fokus på kompetencer og færdigheder i forhold til notatpligt, journaliseringspligt, herunder anvendelse af Acadre i alle led af Kulturområdets organisation.</p> <p>Indkøring af digitale kompetencer i Kulturområdets MUS-koncept.</p> <p>Udarbejdelse af digitale lag til aktivitetsoaser.</p> |

| Indsatsområde | Mål, handleplaner |
|--|---|
| | <p><u>Rudersdal Museer</u></p> <p>Mål:</p> <ul style="list-style-type: none"> • Fortsat styrkelse af medarbejdernes digitale kompetencer i forbindelse med Rudersdal Museers drift og opgaveløsning. • Afslutning af implementering af Acadre primo 2014 • Optimering af museets hjemmeside og dens drift inden for de givne rammer <p>Handleplan:</p> <ul style="list-style-type: none"> • Kompetenceudvikling for alle relevante medarbejdere vedrørende brug af systemerne Acadre, Regin og Opus. • Kompetenceudvikling ved sidemandsoplæring af relevante medarbejdere i brug af systemet Basis • Fuld indfasning af revideret journaliseringsplan og Acadre i afdelingerne primo 2014 • Nedsættelse af udvalg på tværs af afdelingerne og udnævnelse af webmaster mhp. optimering af hjemmesiden <p>Evaluering</p> <p>☺</p> <p>Flere medarbejdere har været på kursus i brugen af relevante digitale systemer. Acadre er dog ikke 100 % implementeret endnu, hvilket er et fokuspunkt i 2015. Der er afholdt møder i udvalg på tværs af afdelingerne, og der er arbejdet løbende med udvikling af hjemmesiden, men der er stadig plads til forbedring. Det er besluttet at bibeholde systemet med en webmaster for hver afdeling, dog med tilføjelse af en medarbejder som ”kontrollør”, der løbende tjekker hele hjemmesiden, hvilket p.t. er under implementering</p> |
| <p>5. Indsatsområder jfr. budget 2014, herunder mål for politikområdet</p> <p>5a. Attraktive aktiviteter og faciliteter i 2M – Mariehøj og Mantziusgården</p> <p>5b. Idrætsanalysen</p> | <p>Mål: Der skal etableres attraktive aktiviteter og faciliteter for brugere af kulturhusene.</p> <p>Handlingsplan</p> <p>Der henvises til indsatsområde 1 under handleplanen for Kulturhusene – 2M – Mariehøj og Mantziusgården.</p> <p>Mål: Der implementeres en strategi for opfølgning på idrætsanalysen med udgangspunkt i de 4 vedtagne indsatsområder:</p> <p>Børn, unge og folkeoplysning.</p> |

| Indsatsområde | Mål, handleplaner |
|--|---|
| | <p>Nye brugergrupper. Kapacitetsudnyttelse. Udearealer.</p> <p>Handleplan Kultur- og Fritidsudvalget besluttede den 11.09. 2013 en implementeringsplan for strategien og af planen fremgår både konkrete projektinitiativer, nye tiltag og løbende iværksættelse samt fortsat udvikling af eksisterende tiltag. For 2013 og 14 iværksættes følgende konkrete projekter:</p> <ul style="list-style-type: none"> Evaluering / nye anvisningsregler (jf. Folkeoplysningsloven) (indsatsområde 1 – Børn, unge og folkeoplysning samt indsatsområde 3 – kapacitetsanalyse). Nye brugergrupper (nye potentialer, nye brugere, nye opgaver og mere tilgængelighed) (indsatsområde 2 – Nye brugergrupper). Strategi for aktivitetsoaser og uderum (indsatsområde 4 – udearealer). <p>Endvidere henvises der henvises til indsatsområde 1 under handleplanen for Idrætsområdet.</p> |
| <p>5c. "5 veje til det gode liv"</p> | <p>Mål: Der initieres indsatser og fremme af medarbejdernes og borgernes sundhed ved "5 veje til det gode liv".</p> <p>Handleplan Med henblik på at implementere den for Rudersdal Kommune centralt besluttede målsætning med at anvende konceptet "5 veje til et godt liv" initierer såvel Kulturområdets centrale initiativer som kultur institutioner tiltag, der involverer de 5 veje, som bygger på veldokumenteret viden, som kan bruges af alle mennesker, uanset alder, køn eller livssituation – og dette med udgangspunkt i</p> <ul style="list-style-type: none"> Styrk dit netværk Lær noget nyt Lev dit liv aktivt Vær til stede i nuet Giv af dig selv |
| <p>5d. Opfølgning på bibliotekets brugerundersøgelse i 2013</p> | <p>Mål: Med udgangspunkt i bibliotekernes landsdækkende undersøgelse i 2013 er det målet, at Rudersdal Bibliotekerne som helhed ved den</p> |

| Indsatsområde | Mål, handleplaner |
|---|---|
| | <p>kommende undersøgelse i 2015 bliver placeret i samme felt, som de biblioteker der normalt sammenlignes med.</p> <p>Handleplan Målet nås ved at:</p> <ul style="list-style-type: none"> Øge informationsindsatsen vedrørende bibliotekernes tilbud og indretning, herunder annoncer i lokalavis, etablere dynamiske/digitale oversigtstavler i respektive biblioteker, arrangere guidede busture med besøg på de enkelte biblioteker, etablere indendørs streetview på bibliotekets hjemmeside m.m. Forbedre mulighederne for leg og samvær Forbedre mulighederne for fordybelse og læsning. Arbejde med bibliotekernes arrangementer, herunder indhold, optimering af tilstedeværelse på de sociale medier, annoncering m.m. Inddrage brugernes frie kommentarer i brugerundersøgelsen med henblik på at gennemføre idéer og forslag, der kan føre til øget generel tilfredshed. <p>I øvrigt ved at inddrage borgerne jf. indsatsområdet udmøntning af Frivillighedspolitikken.</p> |
| <p>6. Folkeskolereformen (læringsreformen)</p> | <p>Mål: Med skolereformens overordnede mål og indsatsområder for øje er det målet for Kulturområdet at initiere og fremme samarbejde mellem skolerne og kultur- og fritidslivet på en sådan måde, at samarbejdet understøtter og udvikler børnenes faglige og personlige kompetencer samtidigt med, at det også understøtter og fremmer kultur, idræts- og fritidslivet.</p> <p>Handleplan For at omsætte de overordnede mål og indsatsområder i skolereformen til konkrete handlinger, igangsættes en proces med afdækning af de mulige koblingspunkter, hvor samarbejde mellem skolerne og Kulturområdet kan udvikles. Det sker ved:</p> <ul style="list-style-type: none"> • Udformning af kompendium over Kulturområdets tilbud og mulige tiltag, hvor området kan tilbyde sig som samarbejdspartner for skolerne i forbindelse med gennemførelsen af |

| Indsatsområde | Mål, handleplaner |
|-----------------|---|
| | <p>skolereformen – herunder beskrivelse af, hvordan Kulturområdet kan virke som inspirator og brobygger til det professionelle kunst- og kulturliv samt til idræts-, fritids- og foreningslivet</p> <ul style="list-style-type: none"> • Med udgangspunkt i SFK-samarbejdet og i tæt dialog med Skole- og Familieområdet samt Kulturområdets aktører (kulturinstitutioner, idrætsområdet, foreningerne m.fl.) kortlægges de mulige koblingspunkter med henblik på at udforme samarbejdsmodeller – på såvel den korte som den lange bane. <p><u>Rudersdal Museer</u></p> <p>Mål: At brede den skole-rettede formidlingsindsats og samarbejdet med skolerne ud, således at den ud over Vedbækfundene og Historisk Arkiv også omfatter Mothsgården</p> <p>Handleplan:</p> <ul style="list-style-type: none"> • Der etableres en skoletjeneste på Mothsgården, som skal udbyde undervisningsforløb i sammenhæng med Mothsgårdens udstillinger og øvrige formidlingsaktiviteter - også uden for murene og på skolerne. <p>Evaluerings</p> <p>☺</p> <p>Der blev i 2014 etableret skoletjeneste på Mothsgården, med undervisningstilbud rettet til forskellige klassetrin i forbindelse med udstillingen "KRIG: 1814, 1864, 1914". Udstillingen fik besøg af adskillige skoleklasser fra Rudersdal-egnen, og vi har fået positive tilkendegivelser fra både elever og lærere. Mothsgårdens personale høstede værdifulde erfaringer til brug i den videre implementering af skoletjenesten i forbindelse med de kommende særudstillinger og den ny permanente udstilling samt forløb uden for murene.</p> |
| 7. Frivillighed | <p>Mål: Frivillighedspolitikken udmøntes gennem konkrete tiltag og indsatser.</p> <p>Handleplan</p> <p>Med udgangspunkt i Frivillighedspolitikken, Hvidbog til Frivillighedspolitikken og Rammer og Vilkår i f. m. frivillighed initierer Kultur i samarbejde med øvrige relevante områder og decentrale virksomheder tiltag og iværksætter indsatser, der udmønter</p> |

| Indsatsområde | Mål, handleplaner |
|---------------|---|
| | <p>Frivillighedspolitikken og får den til at leve.</p> <p>Det sker ved:</p> <ul style="list-style-type: none"> • At understøtte realisering af borgernes ønske om etablering af en frivilligplatform, en tværgående webløsning i form af en APP, hjemmeside eller lignende med henblik på tværgående formidling og videndeling for/af den frivillige indsats samt for at skabe større synlighed og netværk på tværs af de frivillige indsatser. • At udarbejde frivilligkodeks i form af en kortfattet og overskuelig folder primært med highlights, såvel i digital som i fysisk form. • At understøtte konkrete tiltag og indsatser indenfor de 4 temaer: <ol style="list-style-type: none"> 1) Folkeoplysning. 2) Frivilligt socialt arbejde. 3) Øvrige kulturelle foreninger, aktører og partnerskaber. 4) Individuel og netværksbaseret frivillighed. <p><u>Rudersdal Museer</u></p> <p>Mål: At gøre det endnu mere attraktivt at være frivillig på Rudersdal Museer og dermed at udvide Rudersdal Museers frivilliggruppe.</p> <p>Handleplan:</p> <ul style="list-style-type: none"> • At øge synligheden og borgerinddragelsen ved at gennemføre aktiviteter og hvervekampagner målrettet potentielle frivillige. • Udvikling af en frivillighedsstrategi i forlængelse af den vedtagne frivillighedspolitik, der passer med behovet og faciliteterne på den renoverede Mothsgård. <p>Planlægning af brug af frivillige i forbindelse med særarrangementer samt den museale opgaveløsning</p> <p>Evaluering</p> <p>☺</p> <p>Brugen af frivillige er i høj grad inkorporeret i planlægningen for Mothsgården, herunder projekt materialet vedrørende ny fast udstilling mv., og tænkes i særdeleshed ind i brugen og pasningen af de udendørs arealer – da restaureringen af Mothsgården trak noget ud pga. uforudsete bygningsmæssige forhold, var det dog i 2014 endnu ikke relevant at</p> |

| Indsatsområde | Mål, handleplaner |
|----------------------------------|--|
| | <p>gennemføre aktiviteter/hvervekampagner. Frivillighedsstrategien hænger delvis sammen med den påkrævede, overordnede nytænkning af de udendørs arealer; et projekt, der af udbudsmæssige årsager har måttet adskilles fra projektet vedrørende den ny faste udstilling, og først vil kunne udfoldes på et senere tidspunkt. Arbejdet med frivillighedsstrategien forventes påbegyndt i 2015.</p> |
| <p>8. Danmark læser</p> | <p>Mål: At understøtte og bidrage til den landsdækkende 3årige kampagne "Danmark Læser". Et tiltag der skal få flere borgere til at gå på opdagelse i skønlitteraturen og i det fællesskab, som litteraturen åbner for læserne. Kampagnen har særligt fokus på de 40 % af befolkningen, der sjældent eller aldrig læser.</p> <p>Handleplan Med udgangspunkt i kampagnens mål om at få flere borgere til at læse initierer Kultur i samarbejde med interesserede kommunale aktører, borgere/frivillige, erhvervslivet og foreninger tiltag, der understøtter og bidrager til unge/voksne ikke-læseres lyst til at læse.</p> <p>Det sker ved:</p> <ul style="list-style-type: none"> • At invitere til og gennemføre en innovationsworkshop med henblik på idégenerering. • At der med udgangspunkt i workshoppen beskrives et eller flere læseprojekter, der senest 30. januar 2014 sendes til Kulturstyrelsen med henblik på at blive valgt til modelkommune og dermed få tilskud til læseprojektet. Hvis ikke Rudersdal bliver valgt og dermed får tilskud, det oplyses 1. marts, skal der foreligge et læseprojekt, der kan gennemføres uden særlige støttemidler. <p>At iværksætte konkrete læseprojekter.</p> |
| <p>9. Handicappolitik</p> | <p>Mål: Der vil ske en særlig indsats i forhold til handicappolitikken.</p> <p>Handleplan Den særlige indsats vil bl.a. ske ved følgende tiltag: Tilgængeligheden ved Nærum Bibliotek og Historisk Arkiv øges ved at etablere trappelift, automatiske skydedøre ved indgangsparti, ombygge vindfang</p> |

| Indsatsområde | Mål, handleplaner |
|---------------|--|
| | <p>samt tilrette terræn, adgangsstier m.m. Tilgængeligheden i Nærum Ungecenter øges ved en gennemgang af bygnings- og udearealer for at lette adgangen. Konkrete tiltag i projektet med Fritidsforstærkning.</p> <p><u>Rudersdal Museer</u> Mål: forbedring af forhold for handicappede</p> <p>Handleplan:</p> <ul style="list-style-type: none"> • I forbindelse med den fredede Mothsgårds renovering anskaffes ramper til indgangene og der etableres handikaptoilet • Gennem flytning af Arkivets læsesal til nordlængen ved biblioteket i Nærum i 2015 sikres det, at Arkivets publikumsfunktioner er tilgængelige for handicappede, hvilket ikke er tilfældet i dag. <p>Evaluerings ☺</p> <ul style="list-style-type: none"> • Der er etableret handikaptoilet på Mothsgården, og der er bestilt ramper til indgange og trin mellem rummene, så de er parate til åbningen. • Arkivets læsesal skal flyttes til nordlængen ved biblioteket i Nærum ultimo 2015, i hvilken forbindelse det vil blive tilsikret, at handicappede får adgang til Arkivets publikumsfunktioner. |

BILAG 1: Rudersdal Kommunes kendetegn

Rudersdal Kommune vil være en attraktiv arbejdsplads

- Med et godt arbejdsmiljø – fysisk og psykisk
- Med indflydelse og ansvar
- Vi værdsætter og anerkender hinanden
- Vi samarbejder og tænker i helheder

Rudersdal Kommune vil være en effektiv organisation

- Der lytter til omverdenens krav
- Der sætter mål og følger op
- Der er førende i udnyttelsen af IT
- Der arbejder smidigt og rationelt

Med kompetente medarbejdere og kvalitet i arbejdet

- Vi uddanner os
- Vi lærer af hinanden og udvikler os sammen
- Vi sætter vore kompetencer i spil
- Vi sørger for kvalitet i opgaveløsningen

Med en fremsynet ledelse på alle niveauer

- Der arbejder strategisk med udvikling af organisationen
- Der har øje for både proces og resultat
- Der motiverer og inspirerer medarbejdere og hinanden
- Der udviser personlig og faglig integritet

Rudersdal Museers opgave

Rudersdal Museer er en statsanerkendt virksomhed med tre afdelinger, der virker under Museumsloven og Arkivloven.

- Museet har været statsanerkendt siden 1973 som Søllerød Museum og fra årsskiftet 2006/2007 som Rudersdal Museer.
- I henhold til museumsloven er hovedopgaverne **indsamling, registrering, bevaring, forskning og formidling af egnens kulturhistorie**.
Kronologisk varetages oldtiden (Vedbækfundene) og nyere tid, dvs. tiden efter reformationen 1536, og geografisk Rudersdal Kommune.
- Vægtningen af de fem kerneydelser prioriteres af Rudersdal Museer, idet indsamling, registrering(ordning) og bevaring (konservering) er en forudsætning for forskning og formidling.

Vision

Rudersdal Museer bygger ambitiøst på at sikre og bevare kommunens grundlæggende kulturhistoriske værdier med naturen og det historisk betingede kulturlandskab i fokus. I arbejdet med de 5 kerneopgaver vil Rudersdal Museer i dialog med Kulturarvsstyrelsen og med involvering af borgerne udvikle nye veje til at synliggøre de mange kulturhistoriske værdier, der er til stede i hele Rudersdal Kommune.

Rudersdal Museer vil have fokus på brugerne i museernes formidling og sikre, at kulturarven gøres vedkommende for borgerne.

Rudersdal Museer vil gå nye veje og møde brugerne, hvor de er og vil afprøve nye formidlingsformer, som kan skabe nye oplevelser af kulturarven – også uden for Museets mure.

Det prioriteres, at der over de kommende år vil ske et stort løft – ikke blot for museumsvirksomheden, men i særlig grad for bevaring af den lokale identitet og synliggørelse af kulturarven såvel som læring for børn og unge som for kulturlivet som helhed i Rudersdal Kommune.

Rudersdal Museer vil derfor være:

- Et museum der lever op til museumsloven og virker til gavn for hele kommunen.
- Et museum der lægger vægt på mangfoldighed og kvalitet i såvel det synlige som usynlige arbejde.
- Et museum med kompetente og veluddannede medarbejdere, der evner både at bevæge, belære og overbevise.
- Et museum der bygger på såvel tradition som fornyelse, hvor borgerne skal opleve respekt for identitet, lokale holdepunkter og hjemstavnen i en stadig mere globaliseret verden.
- Et museum, der bygger på netværker, dialog og samarbejde med betydelig borgerinddragelse i såvel frivillig arbejdskraft og projektorienterede grupper.
- Et museum med plads til kreativiteten, med alsidige tilbud og oplevelser, der kan bringe (mange) mennesker sammen.
- Et museum "uden mure", der er synlig overalt i kommunen og deltager i alle bevaringsopgaver på tværs af nedarvede skel.
- Et museum hvor såvel medarbejdere som publikum trives
- Et museum, der er et samlingspunkt for borgere i alle aldre

De 5 kerneopgaver og værdierne

Indsamling

Ved Rudersdal Museer indsamles genstande og viden i mange forskellige former.

Der bliver indsamlet genstande, malerier, fotos, film, dokumenter, landkort, erindringer og fortællinger m.m.

Inksamlingen foregår målrettet med henblik på at sikre et mangfoldigt og repræsentativt udsnit af spor efter samfundsudviklingen inden for hele Rudersdal Kommune.

I indsamlingsarbejdet lægges særlig vægt på, at:

- Rudersdal Museer er én samlet museumsvirksomhed organiseret således, at der målbevidst arbejdes med udgangspunkt i den lokale histories mangfoldighed, således at den lokale identitet sikres gennem dialog og samarbejde med såvel enkelte borgere som den del af foreningslivet, der er mere eller mindre forankret i historien.
- Indsamlingsarbejdet skal sikre at det indkomne materiale er af en sådan kvalitet, at det er interessant at bevare for eftertiden.
- Rudersdal Museers personale er opsøgende og til stadighed dygtiggør sig for dermed at udvise de bedste kompetencer i indsamlingsarbejdet.
- Inksamlingen tager udgangspunkt i både traditionen, dvs. historiske genstande mv. og fornyelse, dvs. en indsamling, der også har blik for de nye tendenser, ikke mindst vor tids hastige forandringer.
- Museerne er synlige og tilgængelige for borgerne, således at det er oplagt at skænke genstande og dokumentation m.v. til gavn og glæde for nutidens og fremtidens brugere af kulturarven.
- Der arbejdes fremadrettet med sikring af det indsamlede på gode rummelige magasiner, gerne i samarbejde med andre nordsjællandske Museer og arkiver.
- I stadig dialog med de offentlige myndigheder og KMD sikrer vi at vore medarbejdere besidder de kompetencer, der skal til for at rådgive kommunens forvaltning om bevaring og dokumentation i den digitaliserede virkelighed.

Registrering

En målrettet indsamling, hvad enten det er af håndgribelige genstande og dokumenter eller en mindre håndgribelig fortælling, er ikke noget værd uden en registrering. Registreringen tager udgangspunkt i proveniensen, dvs. en bestemmelse af genstandens oprindelse, alder, sted og formål. Registreringen foregår digitalt og med tiden er det hensigten, at alle museets samlinger fra malerier og genstande til fotos og kort kan ses på nettet.

- Registreringen tilsigter, at samlingernes kvalitet til stadighed kan underkastes et eftersyn
- Registreringen dokumenterer mangfoldigheden i Museets samlinger
- Registreringen giver mulighed for dialog og samarbejde med andre museer, og sikrer at man ikke unødigt bevarer de samme genstande på flere museer.
- Registreringen følger de retningslinjer, som Kulturarvsstyrelsen (KUAS) har fastlagt for de statsanerkendte Museer med tilhørende arkiver.
- Arkivet under Rudersdal Museer besidder mod og kompetencer til at være en frontorganisation indenfor den digitale registrering af såvel private som offentlige arkivalier.
- Alle Museets afdelinger inddrager frivillige medarbejdere i registreringsarbejdet.
- Alle Museets afdelinger arbejder til stadighed med at kvalificere registreringen af vor nære og fjernere fortid ved effektiv udnyttelse af de elektroniske muligheder.
- På trods af at registrering ofte opfattes som det "skulte arbejde", der ligger til grund for den mere synlige formidling, er synligheden af samlingerne via nettet en målsætning for alle Museets afdelinger.

Bevaring

Rudersdal Museer tager hånd om den lokale kulturarv i samarbejde med myndighederne og de nationale samarbejdsinstitutioner inden for arkiv- og museumsvesenet. Det handler grundlæggende om at sikre genstande, dokumentation og viden for eftertiden.

Internt handler det om at sikre samlingerne gennem konservering og bevaring under de rette klimatiske forhold i dertil egnede magasiner.

Endvidere handler det om "Museet uden mure", hvor museerne i dialog og samarbejde – f.eks. Byplan og Vej- og Park sikrer bevaringsværdierne overalt i Rudersdal Kommune.

Endelig handler det om Arkivets rolle som Stads-/Kommunearkiv, hvor kommunes arkiver skal sikres for eftertiden.

For at gennemføre den bedst mulige bevaring af kulturarven, vil Rudersdal Museer derfor:

- Arbejde for en så bred og mangfoldighed bevaring af fortiden og nutiden som muligt.
- Gå efter kvalitet frem for kvantitet i bevaringsarbejdet.
- Sikre at medarbejdernes kompetencer rækker til både at bedømme og bestemme bevaringsværdierne internt som eksternt.
- Vise mod og synlighed i bevaringsarbejdet, dvs. også have det fornødne mod og kompetence til at kæmpe for bevaring af truede genstande, bygninger og kulturmiljøer.
- Være i dialog og samarbejde med myndighederne og borgerne, når det gælder sikringen og bevaringen af enkeltbygninger og kulturmiljøer i Rudersdal Kommune.
- Være med til at sikre kulturarven både i landskabet og på Museet med henblik på borgernes sundhed, trivsel og livskvalitet.
- Respekttere såvel tradition som fornyelse inden for det interne og eksterne bevaringsarbejde.

Forskning

Rudersdal Museer skal belyse det danske samfunds udvikling, som det afspejler sig inden for ansvarsområdet, Rudersdal Kommune. Museet og arkivet skal desuden deltage i nationale og internationale samarbejdsfora om at sikre kulturarven for eftertiden samt generere ny viden inden for museets kompetencer om den nære og fjernere fortid.

Ved forskning forstås studier af fortiden i forbindelse med udstillingsprojekter, bogprojekter og bestilte opgaver fra borgere, foreninger, forvaltninger eller andre institutioner.

I museets forskning lægges der vægt på:

- At sikre en så mangfoldig indsats som overhovedet muligt og gerne med en bred borgerinddragelse som f.eks. i Museets projektgruppe.
- At skabe holdbare faglige produkter, hvis kvaliteter anerkendes bredt.
- At alt forskningsarbejde udføres på baggrund af kompetencer inden for den valgte opgave.
- At forskeren i hele sit virke har sine meningers mod, arbejder bevidst mod synlighed og baserer sin forskning på selvstændighed.
- Museet lægger vægt på at udvikle medarbejdernes kompetencer og kvalifikationer ved at give faghistorikerne mulighed for forskning.

- At forskningen foregår med en udstrakt åbenhed i dialog og samarbejde med såvel kollegaer, som fagfolk fra beslægtede institutioner og borgerne i bred forstand.
- At der ved udforskningen af historien lægges vægt på både den historiske tradition og den naturlige fornyelse, der er enhver seriøs forsknings udgangspunkt.

Formidling

Forskning og formidling hænger sammen. I museal sammenhæng kan hævdes, at forskningen giver de mere langsigtede og blivende resultater, mens formidlingen repræsenterer den mere kortsigtede del.

Formidlingen er den mest synlige del af Museets virksomhed.

Formidlingen omfatter også læringsperspektivet – herunder i særlig grad den undervisningsmæssige vinkel i forhold til folkeskolen.

Det er i formidlingen, at kulturarven gøres tilgængelig for alle.

Derfor vil Rudersdal Museer sikre:

- formidlingens mangfoldighed gennem en bred vifte af tilbud, der rækker fra skiftende særudstillinger, forskellige større og mindre historiske publikationer for både børn og voksne, guidede ture overalt i kommunen, foredrag, børnearrangementer, dagtilbud til både større og mindre børn, historiske cykelture etc.
- formidlingens kvalitet baseres på såvel en udstillingsstrategi som en åbenhed for nye gode ideer
- kompetent formidling, baseret på dygtige medarbejdere. Der lægges vægt på historiens synliggørelse for såvel barn som voksen og med mod til også at formidle det kontroversielle.
- at formidlingen foregår gennem dialog og samarbejde med borgere, foreninger, kommunale institutioner, interessegrupper og museets medarbejdere både i planlægningsfasen og i selve formidlingen,.
- at formidlingen er med til at sikre borgernes trivsel og livskvalitet i den historisk bevidste Rudersdal Kommune
- at der bliver både plads til traditionen i formidlingen (f.eks. særudstillinger der henvender sig til vort kernepublikum) og fornyelse (f.eks. lidt mere provokerende ”hot spot udstillinger”, dvs. let opsatte, kortvarige og billige udstillinger om aktuelle emner).
- At formidlingen altid rummer et element af læring ikke mindst med fokus på kommunens børn og unge.

Godkendt i Kommunalbestyrelsen den 29. september 2010.