



---

## Indholdsfortegnelse

---

Faktaoplysninger .....	2
Bestyrelse .....	5
MED-udvalg .....	5
Arbejds miljøgruppen .....	5
Personale .....	5
Arbejdsgrundlag .....	6
Rudersdal Museer som arbejdsplads .....	7
Bygninger .....	7
Rudersdal Museers tre afdelinger .....	9
Mål og handleplan 2016 .....	11
Kulturstyrelsens kvalitetsvurdering .....	27
Eksterne samarbejdspartnere .....	28
Økonomi .....	29
Nøgletal .....	30
Evaluerings .....	32
BILAG 1: Rudersdal Kommunes kendetegn .....	44
BILAG 2: Temapolitik for kulturarven .....	45

---

## Faktaoplysninger

---

Rudersdal Museer er et statsanerkendt kulturhistorisk museum, der ejes af Rudersdal Kommune. Museet omfatter tre afdelinger fordelt på fire lokaliteter:

### Adresser og åbningstider

Rudersdal Museer, administration samt afdeling for Nyere Tid/Mothsgården

Biblioteksalléen 5

2850 Nærum

Kontortid: mandag – fredag 9 – 16

Tlf. 46 11 56 50

e-mail: [museum@rudersdal.dk](mailto:museum@rudersdal.dk)

Mothsgården - Rudersdal Museer

Søllerødvej 25

2840 Holte

Åbningstid udstilling: tirsdag – søndag 11-16

Vedbækfundene - Rudersdal Museer

Gl. Holtegård

Attemosevej 170

2840 Holte

Åben tirsdag – fredag 12-16, lørdag – søndag 12-17

Tlf. 45 80 63 63

e-mail: [vbf@rudersdal.dk](mailto:vbf@rudersdal.dk)

Historisk Arkiv for Rudersdal Kommune

Biblioteksalléen 3

2850 Nærum

Tlf. 46 11 57 95

e-mail: [arkiv@rudersdal.dk](mailto:arkiv@rudersdal.dk)

Kontortid: Mandag, tirsdag, onsdag og fredag 9 – 16, torsdag 9 – 18, lørdag 10 – 13.

Åbningstid læsesal: Tirsdag, onsdag og fredag 13-16, torsdag 14 – 18, lørdag 10 – 13.

## Hjemmeside

Rudersdal Museers hjemmeside – dækker alle afdelinger:  
[www.rudersdalmuseer.dk](http://www.rudersdalmuseer.dk)

## Ledelse

Museumsleder, Rudersdal Museer

Jon Voss  
[JONV@rudersdal.dk](mailto:JONV@rudersdal.dk)

Museumsinspektør, leder af Mothsgården

Svend Christensen  
[SCH@rudersdal.dk](mailto:SCH@rudersdal.dk)

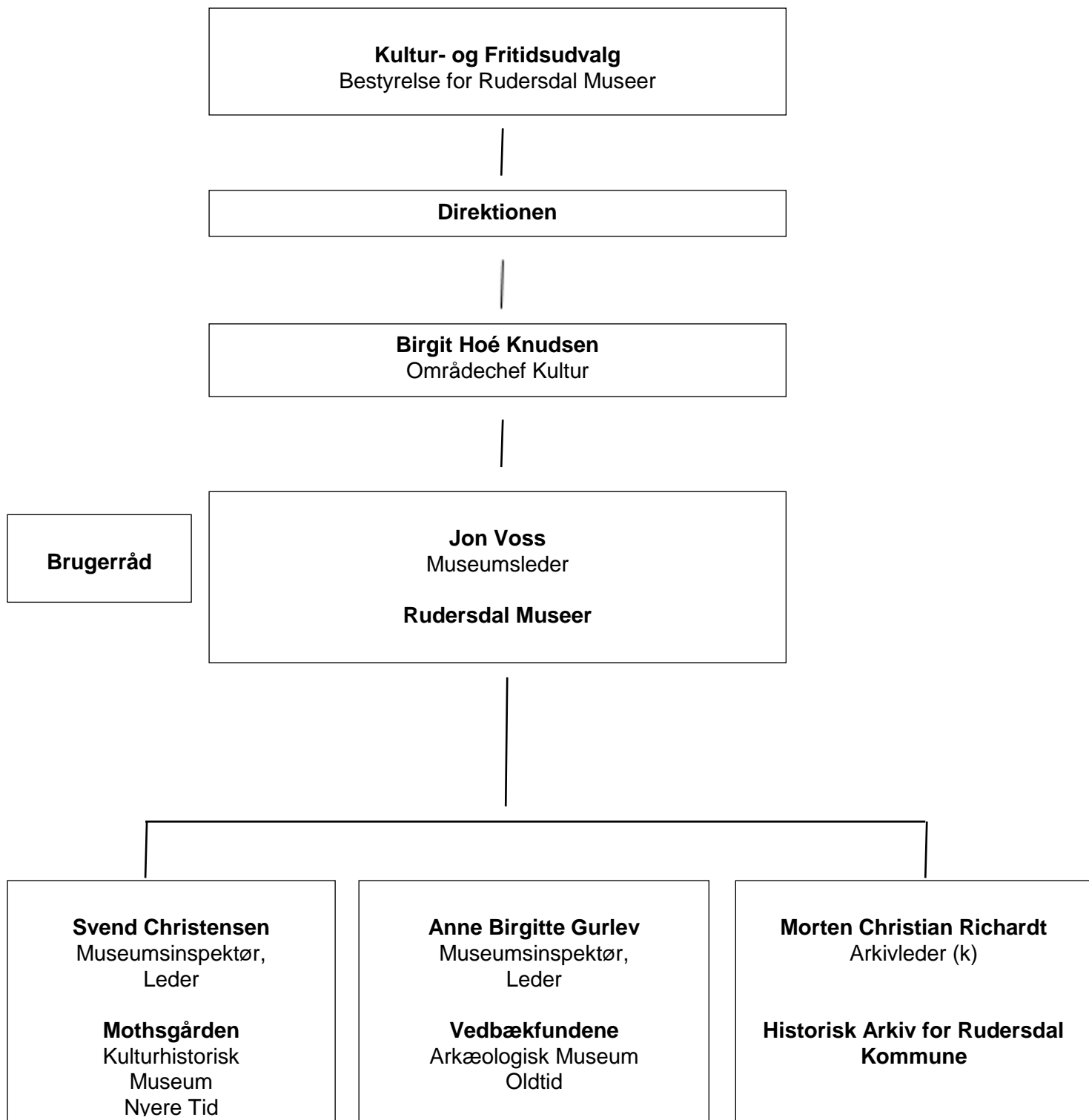
Museumsinspektør, leder af Vedbækfundene

Anne Birgitte Gurlev  
[AGUR@rudersdal.dk](mailto:AGUR@rudersdal.dk)

Arkivleder (k), Historisk Arkiv for Rudersdal Kommune

Morten Christian Richardt  
[MORI@rudersdal.dk](mailto:MORI@rudersdal.dk)

**Organisationsdiagram:**



---

## Bestyrelse

---

Kultur- og Fritidsudvalget er bestyrelse for Rudersdal Museer, med Kultur- og Fritidsudvalgets formand som bestyrelsesformand.

Museumslederen for Rudersdal Museer refererer til chefen for kulturområdet.

Der er nedsat et rådgivende brugerråd med relevante repræsentanter fra diverse foreninger mv.

---

## MED-udvalg

---

Jon Voss, Museumsleder for Rudersdal Museer  
Morten Meinert Jensen, MED-repræsentant (suppleant: Morten Christian Richardt)

Rudersdal Museers personalemøder har MED-status

---

## Arbejds miljøgruppen

---

Jon Voss, sikkerhedsleder  
Morten Meinert Jensen, sikkerhedsrepræsentant

---

## Personale

---

Jon Voss: Museumsleder for Rudersdal Museer 37 t/uge  
Birgit Simonsen: Sekretær 30 t/uge

### Mothsgården

Svend Christensen: Museumsinspektør, leder af Mothsgården 37 t/uge  
Kirsten Schmidt: Udstillingsarkitekt 20 t/uge  
Anders Bank Lodahl: Museumsinspektør Uddannelsesorlov  
Morten Meinert Jensen: Registratør 37 t/uge  
Steen Nielsson: Museumsassistent 6 t/uge  
Marian Hvilshøj Garnerø: Museumsvært 22 t/uge  
Emil B. Petersen: Studentermedhjælper Timeløn - tilkaldevikar  
Anne-Kristine S. Larsen: Studentermedhjælper Timeløn - tilkaldevikar

### Historisk Arkiv

Morten C. Richardt: Arkivleder (konstitueret) 37 t/uge  
Morten Trommer: Arkivar 37 t/uge  
Marlene A. Drewsen: Arkivar 37 t/uge  
Christian Kaarsberg (seniormedarbejder) 24 t/uge

### Vedbækfundene

Anne Birgitte Gurlev: Museumsinspektør, leder af VBF 37 t/uge  
Sabine Thrane: Formidlingsmedarbejder 28 t/uge  
Sara Juel Andersen: Studentermedhjælper Timeløn - tilkaldevikar  
Irina Angelica Báez-Westerberg: Studentermedhjælper Timeløn ---  
Ida Lolk Toghøj: Studentermedhjælper Timeløn ---  
Signe Cecilie Balslev Jørgensen Fasting: Studentermedhjælper Timeløn ---

---

## Arbejdsgrundlag

---

### Lovgrundlag og strategier

Som statsanerkendt museum er Rudersdal Museer underlagt museumsloven. Der er med virkning fra 1. januar 2013 vedtaget en ny museumslov med tilhørende museumsbekendtgørelse.

I forbindelse med Kulturstyrelsens kvalitetsvurdering af Rudersdal Museer har Rudersdal Museer udarbejdet nye vedtægter samt strategier for:

- Forskning
- Indsamling, registrering og bevaring
- Formidling

Vedtægterne og strategierne er vedtaget af Kultur- og Fritidsudvalget i 2013.

### Formål og ansvarsområde

Rudersdal Museer skal gennem indsamling, registrering, bevaring, forskning og formidling inden for sit ansvarsområde virke for sikringen af Danmarks kulturarv. Rudersdal Museer skal belyse forandring, variation og kontinuitet i menneskers livsvilkår fra de ældste tider til nu.

Rudersdal Museer skal gøre samlingerne tilgængelige for offentligheden og stille dem til rådighed for forskningen samt udbrede kendskabet til resultatet af såvel Rudersdal Museers egen forskning som anden forskning baseret på Rudersdal Museers samlinger.

Geografisk er ansvarsområdet Rudersdal Kommune. Kommunen er i 2007 lagt sammen af Søllerød og Birkerød Kommuner, der havde deres tilknytning i henholdsvis Københavns og Frederiksborg Amter, samt kirkesognene Søllerød og Birkerød. Rudersdal Museers virke skal tage afsæt i områdets særkende, som det manifesterer sig i kommunens historisk betingede fællestræk og forskelligheder.

Tidsmæssigt er Rudersdal Museers ansvarsområde afgrænset til nyere tid. Endvidere formidler Rudersdal Museer arkæologiske fund gjort i Rudersdal kommune gennem Vedbækfundene.

Indsamling, registrering, bevaring, forskning og formidling skal finde sted inden for rammerne af Rudersdal Museers nedskrevne og af Kultur og Fritidsudvalget vedtagne strategier herfor. Indsamling, registrering, forskning og formidling skal finde sted inden for den geografiske, tids- og emnemæssige afgrænsning af Rudersdal Museers godkendte ansvarsområde.

Genstande, der savner naturlig tilknytning til Rudersdal Museers ansvarsområde, bør ikke indlemmes i samlingerne, men søges henvist til et relevant museum.

### Temapolitik

En del af museets arbejdsgrundlag er den af Rudersdal Kommunes Kulturudvalg vedtagne temapolitik for kulturarven. (Se bilag 2).

### Rudersdal Kommunes Kulturpolitik

#### Vision:

Rudersdal - Kulturen i bevægelse

- vi går ad stier, der endnu ikke er trådt.

- vi samler små succeser til store oplevelser og unikke øjeblikke.

Med fokus på mangfoldighed, kvalitet og samarbejde bevæger vi os ad nye veje - fysisk og mentalt.

Vi ser det store i det små og satser på de unikke oplevelser.

#### Værdier:

- Mangfoldighed
- Kvalitet
- Kompetencer
- Mod og synlighed
- Dialog og samarbejde
- Sundhed, trivsel og livskvalitet
- Tradition og fornyelse

---

### **Rudersdal Museer som arbejdsplads**

---

Rudersdal Museer arbejder med de værdier og kendetegn, som er vedtaget af Rudersdal Kommunes HovedMED (se endvidere bilag 1):

- Rudersdal Kommune vil være en attraktiv arbejdsplads
- Rudersdal Kommune vil være en effektiv organisation
- Med kompetente medarbejdere og kvalitet i arbejdet
- Med fremsynet ledelse på alle niveauer

Implementeringen af disse værdier og kendetegn foregår løbende i det daglige arbejde, i dialogen mellem ledelse og medarbejdere, ved MUS-samtaler og ved personalets deltagelse i efteruddannelse.

Ved MUS-samtaler anvendes et kompetenceudviklingsindeks til brug for videreudviklingen af de enkelte medarbejders kompetencer.

Ved løsningen af Rudersdal Museers forskellige arbejdsopgaver lægges der vægt på at drage nytte af medarbejdernes forskellige kompetencer og sammensætte arbejdsgrupper på tværs af Rudersdal Museers tre afdelinger.

---

### **Bygninger**

---

#### **Mothsgården**

Mothsgården omfatter to fløje + udhusbygninger. Den grundmurede hovedbygning med tegltag (oprindeligt stråtag) er opført i slutningen af 1600-tallet. Den fungerede tidligere som Museets administrationsbygning med kontorer, møderum, bibliotek, nærarkiv og boglager. Mothsgårdens sidefløj i bindingsværk med stråtag er opført omkring 1700. Den er indrettet til udstillingsbygning med museumsbutik. På loftet opbevares udstillingsmateriel og lignende.

Mothsgårdens hovedbygning stod primo 2015 færdig efter en gennemgribende renovering på baggrund af det myndighedsprojekt, som den projekterende arkitekt udarbejdede i samarbejde med Rudersdal Museer, Kulturforvaltningen og Rudersdal Ejendomme. Renoveringen omfattede nyt tag, nyindretning af overetagen til lettere opbevaring, midlertidig kontorarbejdsplads og arbejdsrum. Renoveringen påbegyndtes i foråret 2014 og afsluttedes i foråret 2015. Efter renoveringen blev hovedbygningens stueetage inddraget til publikumsareal. I stueetagen er der udstillingsplads, som p.t. anvendes til en udstilling af et udvalg af museets samling af topografiske værker fra egnen. Der ansøges p.t. om fondsmidler til ny permanent udstilling, undervisnings- og arrangementsfaciliteter, samt reception og museumsbutik i hovedbygningen, hvor der også er

indrettet handicappetoilet. Stueetagen i begge Mothsgårdens fløje er altså nu indrettet til publikumsformål.

### **Administration og nyere tids afdeling (Mothsgården)**

Rudersdal Museers administration samt Mothsgårdens personales kontorarbejdspladser, bibliotek, møderum og arkiv er som følge af ovenstående flyttet til sydlængen ved biblioteket i Nærum.

### **Historisk Arkiv for Rudersdal Kommune**

Arkivet holder til på Nærum Bibliotek. Arkivet råder over et storrumskontor, et enmandskontor, to læsesale og et ompakningsrum. Derudover kommer nærmagasiner på første sal og i kælderen. Frokoststue, køkken mv. deles med bibliotekets personale. Endelig råder arkivet over udstillingsfaciliteter i stueetagen i samarbejde med biblioteket. Arkivets læsesal og kontorer samt museets håndbibliotek forventes flyttet til nordlængen ved biblioteket i Nærum ultimo 2016.

### **Vedbækfundene**

Befinder sig i en lejet sidebygning til Gl. Holtegård. Der findes kontor, reception med butik, dokumentationsrum, som også bruges til skiftende udstillinger, en permanent udstilling samt begrænsede depotfaciliteter i kælderen. Der arbejdes p.t. med planer om en flytning af udstillingen til Vedbæk.

### **Magasiner**

Til museets og arkivets fysiske rammer hører en række magasiner. Her opbevares hovedparten af museets samlinger og væsentlige dele af de kommunale arkivalier samt mindre efterspurgte lokalhistoriske samlinger. Der kan ekspederes fra samtlige magasiner med dags varsel. Magasinerne omfatter:

*Skovlymagasinet* (i en kælder under Skovlyskolen): Ca. 400 m<sup>2</sup> i et stort rum. Her opbevares hovedsageligt mindre genstande som porcelæn, sølvtøj, malerier, tekstiler m.m. Historisk Arkiv råder desuden over et mindre, separat arkivrum i skolens kælder.

*Dronninggårdmagasinet* (i en kælder under Dronninggårdsskolen): Ca. 500 m<sup>2</sup> fordelt på 5 rum. I de to største opbevares museumsgenstande med vægt på større ting, som f.eks. møbler og landbrugsredskaber. Et rum anvendes til mindre genstande og særligt konserveringskrævende genstande. I et separat rum findes Rudersdal Museers boglager, som er blevet placeret på kompaktreoler for at spare plads. Et mindre rum anvendes til magasin for Vedbækfundene.

*Rundforbihallen*: Under svømmehallen ved Rundforbi Idrætsanlæg råder museet over ca. 200 m<sup>2</sup>, der kan anvendes til det mere hårdføre udstillingsmateriel. Det fordrer dog en stadig indpakning af genstande og materiel, og på sigt kan lokalerne ikke anvendes til genstande, der ønskes bevaret for eftertiden.

*Nærum Gymnasium*: Et større kælderrum under det i 2003 åbnede gymnasium i Nærum blev i 2006 taget i brug til det nye Kommunearchiv. Her er nu indrettet et moderne magasin med kompaktreoler, der i en årrække fremover vil kunne rumme arkivalier fra den tidligere Søllerød Kommune.

*Plejhjemmet Hegnsgården*: Her råder arkivet over to mindre magasinrum til lokalhistorisk materiale.

*Vedbækfundenes kælder*: Et kælderrum under Vedbækfundene anvendes til opbevaring af Rudersdal Museers oldsagssamlinger samt bøger fra Vedbækfundenes bibliotek.



---

## Rudersdal Museers tre afdelinger:

---

### **Mothsgården/afdelingen for Nyere Tid**

Søllerød Museum (fra 1.1.2007 Rudersdal Museer) er udviklet i løbet af 1900-tallet fra et privat amatørforetagende til et professionelt drevet museum (fra 1974).

Museets samlinger er opbygget gennem gaver og i stigende grad ved køb af mere kostbare genstande. Gaverne hidrører ofte fra dødsboer og "spontane" afleveringer. Museet har i årenes løb anvendt ret betydelige midler til indkøb af genstande, samlinger og ikke mindst malerier med motiver fra egnen. Beløbene er ofte tilkommet ved fondsstøtte. De målrettede indkøb vender sig mod unikke genstande, der kan belyse Rudersdalegnens kulturhistorie i nyere tid.

Rudersdal Museers opgaver er defineret med udgangspunkt i museumsloven, hvor de statsanerkendte museer skal arbejde ud fra 5 nøglebegreber:

- Indsamling
- Registrering
- Bevaring
- Forskning
- Formidling

Museet er i kraft af museumsloven forpligtet til at have en permanent udstilling – og får i forbindelse med renoveringen af Mothsgården langt bedre muligheder end hidtil for at etablere en ny fast udstilling, som har en rimelig størrelse og dækker væsentlige aspekter af hele kommunens historie. Museet lægger også vægt på variation og udskiftning i særudstillingerne - og prioriterer også undersøgelses/forskningsvirksomheden i forbindelse hermed højt - med ca. to særudstillinger om året. Museet lægger vægt på at lave lokalt forankrede udstillinger med nationalt og internationalt udsyn. I forbindelse med renoveringen af Mothsgården vil udstillingsarealet blive kraftigt forøget og skabe forbedrede pladsforhold til både særudstillinger og permanent udstilling.

### **Historisk Arkiv for Rudersdal Kommune**

Historisk Arkiv er en del af Rudersdal Museer og har i henhold til Museumsloven samme geografiske dækningsområde som Museet, dvs. hele Rudersdal Kommune. Historisk Arkiv har status som såkaldt § 7-arkiv, og er derved Rudersdal Kommunes offentlige arkiv, også kaldet stadsarkiv. Arkivets formål er at indsamle, registrere og bevare arkivalier, fotos, billed- og lydoptagelser, trykt materiale og andre data uanset medium, og at stille det indsamlede materiale til rådighed for offentligheden efter de gældende regler for tilgængelighed, og gennem udadvendt virksomhed at fremme kendskabet til og styrke interessen for områdets historie.

Historisk Arkiv indsamler arkivalier fra privatpersoner, erhvervsdrivende, foreninger, kommunens administration og kommunale institutioner. Arkivet formidler lokal- og kommunalhistorien gennem skiftende udstillinger, foredrag, og publikationer. Derudover er en stor del af arkivets materiale digitaliseret og tilgængeligt via internettet.

Som § 7-arkiv varetager Historisk Arkiv kommunens papirbaserede såvel som elektroniske arkivalier i henhold til arkivloven samt Historisk Arkivs bestemmelser om merbevaring. Arkivet skal tillige modtage, registrere og bevare kommunens ældre fotos, billed- og lydoptagelser, kortmateriale, bygningstegninger samt scrapbøger o.l.

### **Vedbækfundene**

På Museets udstillings- og formidlingsafdeling "Vedbækfundene" opbevares og formidles de unikke gravfund fra Danmarks ældste historie - jægerstenalderen. En 99-årig deponeringsaftale af 1983 med Nationalmuseet er basis for den permanente udstilling af en af Danmarks ældste gravpladser med tilhørende boplads. På Vedbækfundene lægges vægt på den pædagogiske

formidling til børn og unge. Udstillingen besøges af ca. 4.000 børn om året. Børnene kommer fra daginstitutioner, skoler og som almindelige besøgende i selskab med voksne. Geografisk kommer de fleste børn fra region Hovedstaden, men også skoler længere væk prioriterer at besøge Vedbækfundene for at få undervisning i jægerstenalderen og se gravene, de kender fra skolebøgerne, i virkeligheden. De unikke arkæologiske fund fra Vedbæk er internationalt kendt, og hvert år har Vedbækfundene besøg af udenlandske gæster og udenlandske forskere.

### **Baggrund**

Rudersdal Kommune sætter med projektet "Udvikling og Fornyelse" i perioden 2012-16 fokus på, hvordan den samlede kommunale organisation og opgaveløsning kan udvikles og forbedres. Projektet er forankret i MED-organisationen, og involverer alle ledere og medarbejdere, der forpligtes til at sætte udvikling, fornyelse og innovation på dagsordenen.

I forlængelse heraf har Kulturområdet udfærdiget en udviklings-, innovations- og fornyelsesplan, der sætter fokus på forøget kvalitet og optimal udnyttelse af de samlede ressourcer inden for Kulturområdet.

Kultur- og Fritidsudvalgets langsigtede mål fortsætter i 2016 og 2017. I foråret 2016 evalueres første gang overfor udvalget på de resultater der er opnået i 2015 i forhold til målene.

Kommunens budget er under alvorligt pres, bl.a. som følge af regeringens omprioriteringsbidrag. For kommunen som helhed betyder det et minus på ca. 250 mio.kr. i budgetperioden 2017-20.

Opfølgning på Idrætsanalysen er fortsat i fuld gang i 2016. I december 2015 godkender Kommunalbestyrelsen de reviderede retningslinjer for udlån og benyttelse af kommunens lokaler og udendørs anlæg. I forlængelse heraf påbegyndes digitaliseringen af lokaleanvisning (nyt bookingsystem) dels med henblik på bedre udnyttelse af kommunens eksisterende lokaler og faciliteter, og dels for at byde nye brugergrupper og anderledes organiserede aktiviteter indenfor i kommunens lokaler og faciliteter.

Børne- og ungepolitikken er nu godkendt og skal implementeres. Parallelt hermed skal udarbejdes retningslinjer for indsatsen i tilfælde af overgreb mod børn og unge i såvel Kulturområdets virksomheder som i kommunens foreninger.

### **Kulturområdet har i 2016 indsatsområder afledt**

- Kultur- og Fritidsudvalgets langsigtede mål
- Kommunens budget
- Bycenter og lokalmiljøer
- Udvikling og fornyelse
- Direktionens indsatser
- Idrætsanalysen
- Børne- og Ungepolitikken
- Kulturmetropol Copenhagen
- Folkeskolereformen

### **Kulturområdets indsatsområder i 2016:**

- Kultur- og Fritidsudvalgets langsigtede mål
  - Udmøntning af Frivillighedspolitikken
  - Øge tilgængelighed til Kultur-, fritids- og idrætstilbud
  
- Kultur- og Fritidsudvalgets budget
  - Budgetudfordringer fra 2017 og frem
  - Særlige indsatser i forhold til budgetvedtagelsen for 2016
  
- Kultur i bycenter- og lokalemiljøer
  - Nærum Kultur4kant
  
- Udvikling og Fornyelse, herunder de to nye dimensioner: Forenkling og Borgerfokus.
  - Organisation og styring - Evaluering
  
- Direktionens indsatser vedr.
  - Opfølgning på trivselsundersøgelsen
  - Sygefravær
  
- Projekter afledt af Idrætsanalysen
  - Idrætsprojekter
  
- Børne- og Ungepolitikken
  - Udmøntning af børne- og ungepolitikken
  - Beredskab i tilfælde af overgreb mod børn og unge
  
- Kulturmetropol Copenhagen
  - Kulturaftaler
  
- Indsatser afledt Folkeskolereformen.
  - Kultur og fritid ind i folkeskolereformen

### **Organisations- og styringskoncept**

Organisations- og styringskonceptet baserer sig på mål- og resultatstyring i form af en samlet virksomhedsplan for Kulturområdet og mål- og handleplaner for virksomhederne.

Styringskæden fungerer begge veje, idet virksomhedernes mål- og handleplaner fører indsatser over til områdets virksomhedsplan – ligesom virksomhedsplanens overordnede mål operationaliseres gennem styringskæden til specifikke mål- og handleplaner i virksomhederne. Der er således tale om en dynamisk vekselvirkning, hvor mål og resultater i hele Kulturområdet vil være sammenhængende.

I oversigten nedenfor konkretiseres mål og indsatsområder for Kulturområdet i 2016. For decentral udmøntning henvises til respektive virksomheder i Kulturområdet.

## Kultur- og Fritidsudvalgets langsigtede mål

(Fra 2015 som fortsættes i 2016 og 2017)

Indsatsområde	Mål, handleplaner
<b>1. Udmøntning af frivillighedspolitikken</b>	<p><b>Mål: Kulturområdet udmønter frivillighedspolitikken gennem tiltag, der giver borgerne i Rudersdal mulighed for at realisere ønsker og behov for at sætte deres kompetencer i spil som frivillige.</b></p> <p><b>Handleplan</b> Indsatserne tager afsæt i de 4 frivillighedspolitiske værdier samt "Fem veje til det gode liv":</p> <ol style="list-style-type: none"><li>1. Det skal være enkelt at være frivillig</li><li>2. Det aktive medborgerskab og frivillige initiativ understøttes</li><li>3. Frivillige indsatser involverer og giver indflydelse.</li><li>4. Frivillighed anerkendes som et væsentligt fundament i Rudersdal Kommune.</li></ol> <p>Virksomhederne i Kulturområdet udmønter gennem 2-4 indsatser i egen virksomhedsplan i henhold til følgende pejlemærker:</p> <ul style="list-style-type: none"><li>• Årligt gennemføres som minimum 10 tiltag og arrangementer med frivillige som deltagere, initiativtagere, sparringspartnere eller lignende</li><li>• Nye aktivitetsmuligheder og organiseringsformer udvikles og afprøves</li><li>• Etablering af såvel digitale som fysiske "steder" med henblik på at styrke netværk, videndeling og formidling på tværs understøttes</li><li>• I Rudersdal Kommunes kommende borgertilfredshedsundersøgelse indføres specifikke spørgsmål om det at være frivillig</li><li>• Involvering og inddragelse af frivillige v/fokusgruppeinterview, dialogmøder, workshops, spørgeskemaundersøgelse, forslagskasser (fysiske og digitale)</li><li>• Implementering af tematisk netværk for frivillighed</li><li>• Kompetenceudvikling af medarbejdere og frivillige der arbejder i fællesskabet (armslængdeprincip og samskabelse)</li><li>• Mulighedsrum for borgernes udfoldelse af egne idéer og initiativer</li></ul> <p>Resultater</p> <ol style="list-style-type: none"><li>1. Fysisk og mentalt velvære samt sundhedsfremme</li><li>2. Frivillige er tilfredse med deres muligheder og vilkår i Rudersdal</li></ol>

	<p>3. Synlighed og tilgængelighed til informationer og hjælpemidler/værktøjskasser</p> <p>Evaluering og dokumentation</p> <ul style="list-style-type: none"> <li>• Registrering af tiltag, arrangementer, frivillige m.v.</li> <li>• RK-borgertilfredshedsundersøgelse</li> <li>• Sundhedsprofilen</li> <li>• Kvalitativ effekt (dialog, interview.....)</li> </ul> <p><b><u>Rudersdal Museer</u></b></p> <ul style="list-style-type: none"> <li>• Rudersdal Museer iværksætter i foråret 2016 en hvervekampagne for at tiltrække frivillige til udvikling og pasning af Mothsgårdens udendørs arealer, til supplerende museumsværtsfunktioner samt til funktioner på Historisk Arkiv</li> <li>• Rudersdal Museer fokuserer i 2016 på fortsat medinddragelse og udvikling af organisering og arbejdsområder for RM's frivillige</li> <li>• Rudersdal Museer fokuserer generelt på, at det skal være attraktivt, udfordrende og interessant at være frivillig på RM</li> </ul>
<p><b>2. Øge tilgængelighed til kultur, fritids- og idrætstilbud</b></p>	<p><b>Mål: Borgere sikres øget tilgængelighed til faciliteter, aktiviteter og øvrige tilbud såvel det indholdsmæssige, det fysiske som det digitale. Tilgængelighed til rammer/fysiske faciliteter og indhold afstemmes i videst mulige omfang i forhold til borgernes ønsker og behov, til benyttelse, økonomi m.v.</b></p> <p><b>Handleplan</b></p> <p>Indsatserne tager afsæt i følgende:</p> <ol style="list-style-type: none"> <li>1. Nye brugergrupper og fleksibel anvendelse</li> <li>2. Børn, unge og folkeoplysning, herunder fokus på inklusion</li> <li>3. Udearealer</li> <li>4. Web, kommunikation og formidling</li> </ol> <p>Virksomhederne i Kulturområdet udmønter gennem indsatser i egen virksomhedsplan i henhold til følgende pejlemærker:</p> <ul style="list-style-type: none"> <li>• Implementere strategien afledt Idrætsanalysen</li> <li>• Øge åbnings- og adgangstider</li> <li>• Etablere attraktive, funktionelle og inkluderende faciliteter, tilbud og aktiviteter</li> <li>• Understøtte borgernes selvorganiserede aktiviteter</li> <li>• Understøtte handicappolitikken</li> <li>• Lette adgang og tilgængelighed fysisk og digitalt</li> </ul>

samt øge kapacitetsudnyttelse ved hjælp af optimeret it (herunder bookingsystem), web, kommunikation og formidling(storskærme m.m.)

- I kombination med og som opfølgning på Økonomiudvalgets ejendoms- og arealanalyse sikres at nye tilbud etableres og formidles
- Med udgangspunkt i den af Kultur- og Fritidsudvalgets vedtagne 7 punkts-strategi for indretning og anvendelse af 2M Kulturcenter Mantziusgården udarbejdes en handleplan herfor
- Med fokus på indretning og anvendelse, de indre linjer og forretningen etableres en strategi for fremtidssikring af MantziusLive
- Der etableres en strategi for fremtidssikring af musikskolen
- Med udgangspunkt i Bycenterudvalgets indsats med udvikling af bymiljøer arbejdes der med øget tilgængelighed
- Der arbejdes med udvikling af nye tilbud og muligheder som øger tilgængeligheden på 2M Kulturcenter Mariehøj, herunder i synergi med Mantziusgården

#### Resultater

- Tidssvarende faciliteter
- Øget kapacitet, adgang og tilgængelighed
- Flere og nye brugere, herunder børn og unge
- Nye anvendelsesmuligheder
- Forbedret web, kommunikation og formidling
- Tilfredse borgere, foreninger, kulturaktører m.fl.

#### Evaluering og dokumentation

- Registrering af nye brugere og nye anvendelsesformer
- Kvantitative mål for kapacitetsudnyttelse, åbningstid, benyttelsesgrader o.lign. som vil fremgå af budgetpublikationen samt respektive virksomhedsplaner
- RK tilfredshedsundersøgelse Kvalitativ effekt (dialog, interview ...)

#### **Rudersdal Museer**

- Rudersdal Museer fortsætter i 2016 med at udvide museets indsats "uden for murene" gennem eksempelvis nye tilbud om kulturhistoriske vandringer, cykelture og omvisninger
- Rudersdal Museer arbejder i 2016 videre med fundraising til et revideret projekt for den ny permanente udstilling på Mothsgården, som skal

	<p>indeholde varierende formidlingsformer, herunder forskellige digitale udtryk, også med henblik på at tiltrække nye brugergrupper til museet</p> <ul style="list-style-type: none"> <li>• Rudersdal Museer arbejder i 2016 videre med anvendelsen af nye tilbud og formidlingsformer, målrettet borgere som ikke traditionelt er blandt RM's kernebrugere</li> <li>• Rudersdal Museer vil i 2016 udvide og konsolidere skoletjenesten på Mothsgården, som blev etableret i 2014</li> <li>• Der tilstræbes i 2016 en øget synergieffekt med Museets administration, Historisk Arkiv og Biblioteket i Nærum samt Ung i Rudersdal gennem fællesarrangementer og – tilbud (ikke mindst Nærum Kulturdag) som led i udvikling af kulturinstitutionerne omkring Biblioteksalléen som et kulturcentrum i Nærum</li> <li>• Arkivets længe ventede flytning til Nordlængen v. Nærum Bibliotek samt museets håndbogssamling/læsesals placering sammesteds og anvendelsen af lokalerne på hovedbygningens førstesal er planlagt, så det vil skabe et attraktivt studieområde for forskellige brugergrupper, med væsentligt udvidede åbningstider ift. nu</li> <li>• Der arbejdes i 2016 fortsat med optimering af Rudersdal Museers hjemmeside, og på øget tilstedeværelse på sociale medier</li> <li>• Ovenstående indsatser sker som led i den fortsatte implementering af Rudersdal Museers fremtidsstrategi</li> <li>• Evaluering: Rudersdal Museer evalueres fortsat løbende i forbindelse med Kulturstyrelsens brugerundersøgelse. Herudover foretages løbende evaluering af udstillinger/arrangementer mv. baseret på stikprøveundersøgelser</li> </ul>
--	--

### Kultur- og Fritidsudvalgets budget

Indsatsområde	Mål, handleplaner
<p><b>3. De kommende års budgetmæssige udfordringer fra 2017 og frem</b></p>	<p><b>Mål: Tilpasning af Kulturområdet med henblik på at håndtere de kommende års budgetmæssige udfordringer, så Kulturområdet trods pres på økonomien fortsat kan leve op til Kommunalbestyrelsens vision og værdigrundlag.</b></p> <p><b>Handleplan</b> I 2016 planlægges og gennemføres følgende initiativer:</p> <ul style="list-style-type: none"> <li>• Workshops vedr. idéudvikling, herunder på virksomhedsniveau, på tværs af Kulturområdet, på tværs af områder i kommunen samt eventuelt</li> </ul>



Indsatsområde	Mål, handleplaner
	<p>tværkommunalt</p> <ul style="list-style-type: none"> <li>• De enkelte virksomheder i Kulturområdet iværksætter en proces vedr. organisering og styring, herunder ledelsesstruktur, med henblik på ændringer, der bidrager til at optimere og effektivisere drift og udvikling m.m.</li> <li>• Analyse af mulige tiltag, herunder konsekvensvurdering</li> <li>• Afklaring af tilpasninger / tiltag med henblik på udmøntning i budgettet for 2017 og frem</li> <li>• Skabe råderum til fortsat udvikling og fornyelse</li> </ul> <p>Alle initiativer sker med inddragelse af såvel KulturMED som LokalMED / Personalemøder med MED-status i de enkelte virksomheder.</p> <p><b>Rudersdal Museer</b></p> <ul style="list-style-type: none"> <li>• Rudersdal Museer har identificeret flere forskellige indsatsområder ift. budgettilpasninger, som vil blive behandlet/implementeret i 2016, i løbende dialog med MED-systemet på museet og i Kultur</li> <li>• Rudersdal Museers i 2014 vedtagne fremtidsstrategi er implementeret, hvad angår organisering og styring, herunder ledelsesstruktur, men der pågår naturligvis løbende overvejelser om evt. muligheder for yderligere optimering heraf i lyset af budgetudfordringerne</li> </ul>
<p><b>4. Særlige indsatser afledt budgetvedtagelsen for 2016</b></p>	<p><b>Mål: Implementering af projekter og gennemførelse af analyser afledt budgetvedtagelsen.</b></p> <p><b>Handleplan</b></p> <p>Følgende indsatser er besluttet ved godkendelsen af kommunens budget for 2016-19:</p> <ul style="list-style-type: none"> <li>• Til opfyldelse af kravene for statsanerkendelse, og efter restaurering af hovedbygningen på Mothsgården, er der i 2016 afsat 500.000 kr. til medfinansiering af en ny permanent udstilling på Mothsgården, museets afdeling for nyere tid</li> <li>• Der er i 2016 afsat 500.000 kr. til formodning af projektet "Vedbækfundene tilbage til Vedbæk", hvor Vedbækfundene flyttes fra Gl. Holtegaard til Vedbæk</li> <li>• Der ske en vurdering af de samlede faciliteter på museumsområdet</li> <li>• Der skal gennemføres en analyse af de kulturelle institutioner med særlig fokus på udnyttelse af faciliteterne og de afledte driftsudgifter</li> </ul>

Indsatsområde	Mål, handleplaner
	<ul style="list-style-type: none"> <li>• Der er i 2016 afsat 500.000 kr. til en udviklingspulje til nye idrætsfaciliteter, herunder undersøgelse af mulighederne for opførelse af en Holtehal 3 på Rudegaard Idrætsanlæg (der er afsat 4,5 mio.kr. i 2018, 6 mio.kr. i 2019 og 9 mio.kr. i efterfølgende år)</li> <li>• Der skal indgås en samarbejdsaftale med Gl. Holtegaard for foreløbig 2016 og 2017 således, at der mod et aktivitetsfællesskab stilles en årlig underskudsgaranti til rådighed på op til 2,8 mio. kr. mod sikkerhed i ejendommen</li> <li>• Deltagelse i Bycenterudvalgets planlagte byrumsprojekter</li> </ul>

#### Kultur i bycenter- og lokalmiljøer – Nærum Kultur4kant

Indsatsområde	Mål, handleplaner
<p><b>5. Nærumområdet – Nærum Kultur4kant</b></p>	<p><b>Mål: Nærum Kultur4kant som et kulturcentrum for unge, Lokalhistorisk Arkiv, bibliotek, udstillingsfaciliteter, musik, fritidstilbud, dagtilbud, idræt / bevægelse, møde- og studiefaciliteter, sundhedscenter m.v.</b></p> <p><b>Handleplan</b>  I 2016 planlægges og gennemføres – i synergi med Bycenterudvalgets indsats for udvikling af Nærum Bymidte – følgende initiativer:</p> <ul style="list-style-type: none"> <li>• Nærum Kulturdag – en årlig tilbagevendende event arrangeres i samarbejde på tværs af aktører i lokalområdet, herunder frivillige, foreninger, erhvervsliv, institutioner m.fl.</li> <li>• Lokalhistorisk Arkiv flytter til nordfløjen, hvorved borgerne får direkte adgang fra gadeplan til faglig betjening, materialer og studiefaciliteter</li> <li>• Lokalhistorisk Arkivs åbningstider tilpasses, så de i så høj grad som muligt imødekommer borgernes behov</li> <li>• I biblioteksbygningens 1. sal etableres møde- og studiefaciliteter i forbindelse med at Lokalhistorisk Arkiv flytter til nordfløjen</li> <li>• Ungecenteret styrkes som center for ungdomsliv, kreativitet, læring og sociale fællesskaber gennem eksempelvis:</li> </ul>

Indsatsområde	Mål, handleplaner
	<ul style="list-style-type: none"> <li>- tiltag med fokus på ungdomskultur, herunder etablering af retrospektiv / aktuel udstilling i samarbejde med museet og Lokalhistorisk Arkiv, og med involvering af unge frivillige</li> <li>- malerværksted i synergi med biblioteket</li> <li>- studiecafé / "ungebibliotek" i samarbejde og synergi med biblioteket</li> </ul> <ul style="list-style-type: none"> <li>• Uderum/Udearealer <ul style="list-style-type: none"> <li>- Gårdspladsen "Rummet i midten" sættes i spil i f. m. kulturelle aktiviteter</li> <li>- Parken – sættes i spil i forbindelse med naturaktiviteter m.m.</li> </ul> </li> </ul> <p>Generelt understøtter og indgår kulturinstitutionerne i tværgående aktiviteter og tiltag med henblik på at udnytte synergien og det potentiale, der er i Nærum Kul-tur4kant med dens forskellige fagligheder, der sammen og i samspil med øvrige aktører i lokalområdet kan bidrage til at styrke det lokale kulturliv.</p>

## Udvikling og fornyelse

Indsatsområde	Mål, handleplaner
<p><b>6. Organisation og styring - Evaluering</b></p>	<p><b>Mål: Evaluering og sikring af Kulturområdets organisation og styring.</b></p> <p><b>Handleplan</b>  I 2016 planlægges og gennemføres en sammenfattende evaluering af dele af Kulturområdets operationelle niveau. Dette vil omhandle følgende virksomheder:</p> <ul style="list-style-type: none"> <li>• Kultursekretariatet</li> <li>• Bibliotekerne</li> <li>• Ung i Rudersdal</li> <li>• Idrætsområdet</li> </ul> <p>Øvrige virksomheder under Kulturområdet vil blive evalueret i 2017:</p> <ul style="list-style-type: none"> <li>• Museerne</li> <li>• Musikskolen</li> <li>• 2M Kulturcentre Mantziusgården og Mariehøj</li> </ul>

Indsatsområde	Mål, handleplaner
	<p><b><u>Rudersdal Museer</u></b></p> <ul style="list-style-type: none"> <li>Rudersdal Museer arbejder i 2016 videre med implementering af og opfølgning på fremtidsstrategien, som blev vedtaget af KFU i 2014</li> </ul>

#### Direktionens indsatsområder

Indsatsområde	Mål, handleplaner
<p><b>7. Opfølgning på trivselsundersøgelse og APV</b></p>	<p><b>Mål: Rudersdal Kommune, herunder Kulturområdet, er en attraktiv arbejdsplads.</b></p> <p><b>Handleplan</b> Virksomhederne i Kulturområdet udarbejder handleplaner afledt af trivselsundersøgelsen samt fysisk og psykisk APV.</p> <p><b><u>Rudersdal Museer</u></b></p> <ul style="list-style-type: none"> <li>Rudersdal Museer udarbejder i 2016 handleplaner som opfølgning på trivselsundersøgelsen og fysisk/psykisk APV ultimo 2015</li> </ul>
<p><b>8. Indsatsområde Sygefravær</b></p>	<p><b>Mål: ”Medarbejdernes sygefravær nedbringes, således at sygefraværet for alle overenskomstgrupper ligger under gennemsnittet for kommunerne i Region Hovedstaden”.</b></p> <p><b>Handleplan</b> Virksomhederne i Kulturområdet udmønter i egen virksomhedsplan i henhold til den overordnede sygefraværspolitik og den lokalt vedtagne praksis herfor inden for temaerne:</p> <ul style="list-style-type: none"> <li>Generel nedbringelse af sygefraværet</li> <li>Trivsel</li> <li>Arbejds miljø</li> <li>Social kapital</li> </ul> <p><b><u>Rudersdal Museer</u></b></p> <ul style="list-style-type: none"> <li>Rudersdal Museer har generelt et lavt sygefravær, men har i 2014/2015 været ramt af langtidssygemelding. Rudersdal Museer vil i 2016 generelt arbejde på at nedbringe sygefraværet og optimere medarbejdertrivslen og arbejdsmiljøet, med særlig fokus på at bryde smittekæder ved</li> </ul>

	opsætning af yderligere desinfektionsdispensere på relevante steder
--	---

## Projekter afledt af idrætsanalysen

Indsatsområde	Mål, handleplaner
9. Idrætsprojekter	<p><b>Mål: Implementering af projekter afledt idrætsanalysen.</b></p> <p><b>Handleplan</b> Følgende indsatser er besluttet ved godkendelsen af kommunens budget for 2016-19:</p> <ul style="list-style-type: none"> <li>• Indretning af Sjælsøhallen til kampsportscenter</li> <li>• Digitaliseringsprojekt med ny foreningsportal til lokalebooking og tilskudsbehandling, herunder fortsat udbygning af elektronisk låsesystem</li> <li>• Udvikling af atletikområdet på Rudegaard Idrætsanlæg</li> </ul> <p>For yderligere indsatser henvises til notat af 20.05.2014 om "Budget 2015-18 – Udmøntning af investeringsoversigten til opfølgning på idrætsanalysen" som er fremlagt for Kultur- og Fritidsudvalget den 04.06.2014.</p> <p>Digitaliseringsprojektet er en forlængelse af det netop afsluttede arbejde med revision af retningslinjerne for udlån og benyttelse af kommunens lokaler og udendørs anlæg, der forventes godkendt i Kommunalbestyrelsen den 16.12.2015. De nye retningslinjer komplimenterer Idrætsanalysen på flere punkter:</p> <ul style="list-style-type: none"> <li>• Bedre udnyttelse af kommunens eksisterende kapacitet</li> <li>• Nye brugergrupper og selvorganiseret brug af kommunens faciliteter</li> </ul> <p>Digitaliseringsprojektet skal bl.a. understøtte de enkelte foreninger og kommende øvrige brugeres brug af kommunens faciliteter på en nem og intuitiv måde, herunder også ved betaling herfor.</p>

Indsatsområde	Mål, handleplaner
<p><b>10. Udmøntning af børne- og ungepolitikken</b></p>	<p><b>Mål: Kultur udmønter Børne- og Ungepolitikken gennem tiltag, der understøtter børn og unges læring, sundhed og trivsel.</b></p> <p><b>Handleplan</b></p> <p>Indsatserne tager afsæt i det overordnede pejlemærke i Børne- og Ungepolitikken formuleret om, at børn og unge skal have de bedste tænkelige muligheder for et givende, aktivt og meningsfuldt liv, hvor nysgerrighed, demokratisk dannelse og respekt for andre skal gøre børn og unge til deltagere i en globaliseret verden.</p> <p>Virksomhederne i Kulturområdet udmønter gennem 2-4 indsatser i egen virksomhedsplan i henhold til følgende pejlemærker:</p> <ul style="list-style-type: none"> <li>• Etablering af attraktive dynamiske ungemiljøer og fællesskaber, hvor unge kan skabe og udvikle sig personligt, fagligt og socialt</li> <li>• Fokus på læring, dannelse, livsmestring, udfoldelse og inddragelse</li> <li>• Fokus på progressions- og procesorienteret udviklingstilbud og – aktiviteter</li> <li>• Fokus på at understøtte børn og unge i at tilegne sig de personlige, sociale og faglige kompetencer, der er grundlaget for et godt og aktivt liv i et åbent demokratisk samfund</li> <li>• Fokus på synlig læring for den enkelte, hvor også progression i sociale og personlige kompetencer er i centrum</li> <li>• Selvorganisering, indflydelse og medskabelse er i centrum</li> </ul> <p>Evaluering: Faglig vurdering.</p> <p><b><u>Rudersdal Museer</u></b></p> <ul style="list-style-type: none"> <li>• Rudersdal Museer/Historisk Arkiv indgår ultimo 2016 i samarbejde med UiR om etablering af en pilotudstilling om ungeliv i Rudersdal gennem tiden, forud for den kommende udstilling om samme emne på Mothsgården, hvor der vil være mulighed for, at de unge medkurerer udstillingsafsnittet om nutidens ungeliv</li> <li>• Rudersdal Museer udvikler skoletjenesten på Mothsgården både indenfor og udenfor murene, således at vore børn og unge får de bedste muligheder for opnåelse af nye indsigter og færdigheder samt overordnet identitetsskabelse</li> </ul>

	<ul style="list-style-type: none"> <li>I forbindelse med flytningen af Historisk Arkiv til Nordlængen og sammenlægningen af arkivets og museets historiske/lokalhistoriske bogsamling skabes der et historisk/lokalhistorisk studiecenter, med tilbud til blandt andet børn og unge</li> </ul>
<b>11. Beredskab i tilfælde af overgreb mod børn og unge</b>	<p><b>Mål: Implementering af retningslinjerne for indsatsen når overgreb på børn og unge forekommer.</b></p> <p><b>Handleplan</b> Den 1. oktober 2013 trådte en ny lovgivning om beskyttelse af børn og unge mod overgreb i kraft. Loven benævnes "Overgrebspakken".</p> <p>Overgrebspakken består af en række lovinitiativer, alle med henblik på at styrke forebyggelsen og beskyttelsen af børn og unge mod fysiske, psykiske og seksuelle overgreb.</p> <p>Efter lovgivningen skal Kommunalbestyrelsen som noget nyt udarbejde et beredskab til forebyggelse, tidlig opsporing og behandling af sager om overgreb mod børn og unge. Beredskabet skal udformes skriftligt, vedtages af Kommunalbestyrelsen og offentliggøres.</p> <p>Børne- og Skoleudvalget forventes den 10.02.2016 at godkende forslaget til "Beredskabsplan vedr. overgreb på børn og unge"</p> <p>Beredskabsplanen foldes ud i Kulturområdets virksomheder og foreningsliv, særligt med henblik på formidling og opmærksomhed.</p>

### Folkeskolereformen

Indsatsområde	Mål, handleplaner
<b>13. Kultur og fritid ind i folkeskolereformen – Åben skole</b>	<p><b>Mål: Til formidlingsplatformen "Skolen i virkeligheden" udvikles og tilbydes aktiviteter, læring m.v.</b></p> <p><b>Handleplan</b> Folkeskolereformen åbner med "Den Åbne skole" – understøttende undervisning, valgfag mv. muligheder</p>

	<p>for et frugtbart samarbejde mellem folkeskolen og bl.a. ungdomsskole, kultur- og musikskole, foreninger / fritidsliv, kultur/ungeinstitutioner, erhvervsliv, samt forsknings- og uddannelsesinstitutioner.</p> <p>Forudsætningen for samarbejdet er, at det understøtter folkeskolereformens formål om mere læring, samt gældende vejledninger på området.</p> <p>Virksomhederne i Kulturområdet udmønter i egen virksomhedsplan i henhold til kommissoriet til koncept for samarbejde om den åbne skole – understøttende undervisning m.v. Dette med særligt fokus på konsolidering, udvikling, formidling og kommunikation.</p> <p><b><u>Rudersdal Museer</u></b></p> <ul style="list-style-type: none"> <li>• Rudersdal Museer vil i 2016 fortsætte udviklingen af skoletjenesten på Mothsgården og fortsætte den gode indsats i skoletjenesten på Vedbækfundene samt Historisk Arkiv (Arkiv på hjul).</li> <li>• Både i forbindelse med særudstillinger og den topografiske maleriudstilling på Mothsgården vil der i 2016 fortsat blive udbudt skoletjenesteforløb, og der vil blive afholdt pilotprojekter med udvalgte skoleklasser mhp. udarbejdelse af en fast, emnebaseret pakke af tilbud til skolerne</li> <li>• Der vil i 2016 blive arbejdet yderligere med at udbrede kendskabet til Mothsgårdens skoletjenestetilbud inden for og uden for murene til skolerne i kommunen og regionen</li> </ul>
--	---

<p><b>Rudersdal Museer – særlige indsatsområder</b></p>	<ul style="list-style-type: none"> <li>• Tilvejebringelse af fondsmidler til realisering af revideret udstillingsprojekt for ny permanent udstilling i Mothsgårdens hovedbygning</li> <li>• Videreudvikling af den ny Mothsgård med særlig fokus på optimering af drift, videreudvikling af skoletjeneste og omkalfatring af udendørsarealer i samarbejde med frivillige</li> <li>• Forskningsindsats resulterende i to artikler til publicering i fagfællebedømt tidsskrifter i 2016/17</li> <li>• Udvikling af projekt for flytning af Vedbækfundene til Vedbæk i samarbejde med Nationalmuseet og andre relevante aktører</li> <li>• Flytning af Historisk Arkiv til Nordlængen i Nærum, herunder etablering af ny læsesal/historisk studiecenter samt deltagelse i udvikling af området i samarbejde med Ung i Rudersdal og Rudersdal Bibliotekerne</li> </ul>
---	--



	<ul style="list-style-type: none"> <li>• Videreudvikling af museets formidling "uden for murene" gennem nye tilbud om kulturhistoriske vandring, cykelture og omvisninger</li> <li>• Formidling af UNESCO-verdenskulturarven (parforcejagtlandskabet) i Jægersborg Hegn/Dyrehaven i samarbejde med site manager og styregruppe samt andre relevante aktører</li> <li>• Fortsat deltagelse i bestræbelserne på at fremtidssikre de historiske røde porte m. hegn ved Kørom og Rundforbi, i samarbejde med relevante aktører</li> </ul>
--	---

## Rudersdal Museer – udstillings- og aktivitetsplan 2016

### Mothsgården/Nyere Tid

Første halvår 2016	Særudstillingen SOUVENIR fortsætter
Første halvår 2016	3 rundvisninger (fyraftens-, søndagsrundvisninger mv.) i Souvenir-udstillingen og maleriudstillingen
Forår 2016	Rudersdals Historie. Oplæg i samarbejde med Birkerød Lokalhistoriske Museum og Arkiv i forbindelse med velkomstarrangement for nye borgere i Rudersdal Kommune
Forår 2016	Historisk vandretur langs Mølleåen i samarbejde med HistTop
Marts 2016	Kirkegårdsvandring på Søllerød Kirkegård
April 2016	Elin Rask retrospektiv – papirkunst med motiver fra Rudersdal-området. Lille særudstilling/Hotspotudstilling
Maj 2016	Historisk vandretur i Geelskov
Maj 2016	Historisk vandretur til Næsset og Næsseslottet
Juni 2016	Historisk cykeltur i Jægersborg Hegn – særlig fokus på parforcejagtlandskabet, som er kommet på UNESCO's Verdenskulturarvsliste
Andet halvår 2016	3 rundvisninger (fyraftens- og søndagsrundvisninger mv.) i særudstillingen og maleriudstillingen
August 2016	Historisk cykeltur i Rude Skov
September 2016	Særudstilling på Mothsgården – Klædt på til fest og hverdag. Med udgangspunkt i museets unikke samling af tekstiler fortæller vi historien om vores tøj og mode op gennem tiden.
September 2016	Kirkegårdsvandring på Søllerød Kirkegård

Oktober 2016	Historisk cykeltur i Jægersborg Hegn og Dyrehaven – udvidet rute. På denne "kongee tape" fortæller vi historien om Dyrehaven og Mølleåen og får et indtryk af denne fantastiske del af UNESCO-verdenskulturområdet som helhed – fra Rundforbi over Raadvad til Eremitagen. PREMIERE
November 2016	Vandretur i samarbejde med lokalhistorisk forening
December 2016	Julevandring i Rude Skov
December 2016	Julestue (om muligt ift. forberedelse af fast udstilling) samt snapsejagt
Hele året	Hotspot-udstillinger arrangeres løbende på Mothsgården efter aktualitetsprincippet. Første Hotspot-udstilling er Elin Rask retrospektiv i april 2016
Hele året	Et antal arrangementer (rundvisninger mv.) i Kulturklub Rudersdal-regi (deles mellem afdelingerne)
Hele året	Skoletjenestearrangementer tilbydes i særudstillingerne og i udstillingen i hovedbygningen samt "uden for murene"

### **Vedbækfundene**

2016	Fund fra motorvejen. Det planlægges, at udstillingen står hele 2016. Museum Nordsjælland udgiver en bog om udgravningerne langs motorvejen i 2016, og kommer med nye forskningsresultater fra udgravningerne, hvilket vil give udstillingen ny aktualitet
2016	Vold i jægerstenalderen. Hvad viser de arkæologiske fund om vold i jægerstenalderen? Foredrag ved leder af Vedbækfundene Anne Birgitte Gurlev (termin meldes ud senere)
2016	Stenalderkost for 7000 år siden. Foredrag ved leder af Vedbækfundene Anne Birgitte Gurlev (termin meldes ud senere)
2016	Deltagelse i "Jagten på Historien"
Første halvår 2016	2 aftenomvisninger for voksne samt 2 familieomvisninger i Vedbækfundenes udstillinger
Februar 2016	Vinterferieaktiviteter for børn og børnefamilier
Forår 2016	Deltagelse i Hop og Rock sammen med personale fra Mothsgården og Arkivet
Sommer 2016	Skolernes sommerferie: Sommerferieaktivitet med bueskydning og tegnekonkurrence
Andet halvår 2016	2 aftenomvisninger for voksne samt 2 familieomvisninger i Vedbækfundenes udstillinger
September 2016	Åben Boplads. Arrangement med stenaldeværksteder for børn, børnefamilier og bedsteforældre med børnebørn

Oktober 2016 børnebørn	Efterårsferiearrangement for børn, børnefamilier og bedsteforældre med børnebørn
December 2016	Julearrangement. Nissejagt i samarbejde med Gl. Holtegaard. Der er en drillenisse på spil som har pyntet Vedbækfundenes udstillinger med nisser. Gå på nissejagt og find alle nisserne i Vedbækfundenes udstillinger og alle nissens ting i barokhaven. Arrangement for børnehaver, børnehaveklasser og børn i alle aldre
Hele året	Deltagelse i Rudersdal Museers 5-6 skovhistoriske ture på cykel eller til fods
Hele året	Deltagelse i Smag på Kulturen. Kulturtilbud til børnehaver og dagpleje. Vedbækfundene deltager i 2016 med 6 forløb
Hele året	Undervisningstilbud til skoleklasser og børnehaver igennem Vedbækfundenes skoletjeneste samt bestilte omvisninger

### **Historisk Arkiv**

Første halvår 2016	Historisk byvandring (pilotprojekt - kombination af digital og traditionel formidling)
Februar 2016	Arkiv på Hjul
April 2016	Historisk Quiz
Medio 2016	Særudstilling: Byrum/byudvikling. Arkivet bringer sin foto- og kortsamling i spil, i teknisk samarbejde med lokal virksomhed
Medio 2016	Arrangement i forbindelse med særudstillingen
Juni 2016	Nærum Kulturdag – Arkivet er medarrangør og holder Åbent Arkiv
Efterår 2016	Historisk Byvandring
Oktober 2016	Historisk Quiz
Ultimo 2016	Åbning af ny arkivlæsesal mv. i Nordlængen v. biblioteket
4-6 gange årligt 2016	Arkiv på Hjul: Rullende foredragsvirksomhed, der bringer lokalhistorien ud til alle interesserede, især skoler, SFK'er, foreninger og plejehjem, men alle kan benytte sig af tilbuddet. Første gang i februar 2016

---

## **Kulturstyrelsens kvalitetsvurdering**

---

### **Kvalitetsvurdering**

I 2011 blev Rudersdal Museer kvalitetsvurderet af Kulturstyrelsen. Kvalitetsvurderingen affødte en revision af RM's vedtægter, udarbejdelse af strategier for de fem søjler, gennemgang af samlingen mm. Kvalitetsvurderingsprocessen afsluttedes med et

evalueringsmøde i Kulturstyrelsen i efteråret 2013. Flere af Rudersdal Museers mål for 2015 og de kommende år er udsprunget af Kulturstyrelsens kvalitetsvurdering.

---

## **Eksterne samarbejdspartnere**

---

Siden 2007 har Hørsholm Egnsmuseum varetaget det arkæologiske ansvar i Rudersdal Kommune. Rudersdal Museer modtager ikke amatørarkæologiske samlinger, og givenerne henvises til Hørsholm Egnsmuseum. Hørsholm Egnsmuseum fusionerede pr. 1. januar 2014 med Folkemuseet og Holbo Herreds Kulturhistoriske Centre i det nye Museum Nordsjælland. I 2014 foregik et samarbejde mellem Vedbækfundene og Museum Nordsjælland om planlægning af en fælles udstilling om arkæologiske fund fra Langhaven, som i 2014 blev udstillet på Vedbækfundene. Rudersdal Museer afventer stadig, i lighed med de øvrige, nordsjællandske museer, information fra Museum Nordsjælland vedr. de nærmere betingelser for varetagelsen af det arkæologiske ansvar i fremtiden.

Rudersdal Museer indgår i et samarbejde med Museum Nordsjælland og de øvrige museer i Nordsjælland (Industrimuseet Frederiks Værk, Furesø Museer og Helsingør Kommunes Museer); der er identificeret tre hoved-samarbejdsområder, nemlig forskning (etablering af fagfællebedømt bogserie), hvor Rudersdal Museer er tovholder, formidling i forbindelse med folkeskolereformen og Kapitel 8-arbejdet (arbejdet med sikring af den bygningsmæssige kulturarv mv.). Der har været god fremdrift i samarbejdet om etablering af fælles, fagfællebedømt, webbaseret tidsskrift i 2014, og forskningsbaserede artikler fra museerne til første årgang af tidsskriftet forventes leveret til redaktionen mhp. redigering og efterfølgende udsendelse til fagfællebedømmelse ultimo 2015. Der er ultimo 2014 ansøgt om midler til et fælles skoletjeneste-formidlingsprojekt, som blandt andet vil indebære en fælles portal med museernes skoletjeneste-tilbud.

Historisk Arkiv løfter Rudersdal Kommunes opgaver indenfor IT-arkivering i et samarbejde med 20 andre sjællandske kommuner i Netværket Elektronisk Arkivering (NEA). Indenfor NEA tilkøber Historisk Arkiv konsulentbistand hos Københavns Stadsarkivs IT-arkivarer til konkrete arkiveringsopgaver.

Rudersdal Museer har løbende samarbejder med forskere og studerende fra danske såvel som udenlandske universiteter. Samarbejdet består i forskningsprojekter, eksamensopgaver og udstillingsprojekter vedrørende den lokale historie, den nationale historie og verdenshistorien.

## Økonomi

<i>Budget og regnskab for 2013</i>	Budget (korrigeret)	Regnskab Indtægter	Regnskab Udgifter	Regnskab I alt
Personale	4.327.295	0	4.524.036	4.524.036
Materiale- og aktivitetsudgifter	543.701	0	366.857	366.857
IT, inventar og materiel	154.739	0	61.959	61.959
Grunde og bygninger	721.839	0	646.806	646.806
Indtægter	-137.065	-163.537	0	-163.537
Kioskvirksomhed	-39.597	-83.680	0	-83.680
Budgetbeløb til senere fordeling	-175.000		0	0
I alt	5.395.912	-247.217	5.599.658	5.352.441
Statstilskud	-1.000.023	-999.488	0	-999.488
Arkæologisk ansvar	113.792	0	99.750	99.750
Total	4.509.681	-1.246.705	5.699.408	4.452.703

<i>Budget og regnskab for 2014</i>	Budget (korrigeret)	Regnskab Indtægter	Regnskab Udgifter	Regnskab I alt
Personale	4.459.864	0	4.699.477	4.699.477
Materiale- og aktivitetsudgifter	550.968	0	838.435	838.435
IT, inventar og materiel	156.236	0	104.285	104.285
Grunde og bygninger	831.002	0	686.420	686.420
Indtægter	-138.875	-144.346	0	-144.346
Kioskvirksomhed	-40.120	-57.713	0	-57.713
Budgetbeløb til senere fordeling	277.218			0
I alt	4.037.331	-202.059	6.328.617	6.126.558
Statstilskud	-1.014.481	-1.000.308	0	-1.000.308
Arkæologisk ansvar	116.239	0	104.500	104.500
Total	5.168.051	-1.202.367	6.433.117	5.230.750

<i>Budget og regnskab for 2015</i>	Budget (korrigeret)	Regnskab Indtægter	Regnskab Udgifter	Regnskab I alt
Personale	4.777.000	0	4.940.000	4.940.000
Materiale- og aktivitetsudgifter	497.000	0	559.000	559.000
IT, inventar og materiel	123.000	0	62.000	62.000
Grunde og bygninger	730.000	0	962.000	962.000
Indtægter	-141.000	-144.000	0	-144.000
Kioskvirksomhed	-41.000	-88.000	0	-88.000
Budgetbeløb til senere fordeling	0	0	0	0

I alt	5.945.000	-232.000	6.523	6.291.000
Statstilskud	-1.030.000	-992.000	0	-992.000
Arkæologisk ansvar	117.000	0	106.000	106.000
Total	5.032.000	-1.224.000	6.629.000	5.405.000

<i>Budget for 2016</i>	Budget
Personale	4.589.000
Materiale- og aktivitetsudgifter	485.000
IT, inventar og materiel	158.000
Grunde og bygninger	840.000
Indtægter	-162.000
Kioskvirksomhed	-41.000
Budgetbeløb til senere fordeling	1.175.000
I alt	7.044.000
Statstilskud	-1.044.000
Arkæologisk ansvar	119.000
Total	6.199.000

---

## Nøgletal

---

### Antal ansatte/årsværk:

Samlet antal ansatte på Museet, inkl. tilkaldevikarer: 20 personer

På Adm./Nyere tid/Mothsgården: 8 personer samt 2 studentermedhjælpere

På Historisk Arkiv for Rudersdal Kommune: 4 personer.

På Vedbækfundene: 2 personer samt 4 studentermedhjælpere.

I alt 11,04 årsværk

### Personaleomsætning

	ANTAL FULDTIDS- ANSATTE	ANTAL ANSATTE	ANTAL I HELE PERIODEN	%-VIS OMSÆT- NING
<b>RUDERSDAL MUSEER</b>				
2013	8,8	11	3	27,3 %
2014	10,62	12	3	23,1 %
2015	11,04	11	2	22,2%

### Sygefravær

	ANTAL	BARNES	SYGDOM	
--	-------	--------	--------	--

RUDERSDAL MUSEER	FULD TIDS-ANSATTE	FØRSTE SYGEDAG	SYGDOM (15 DAGE +)	(UNDER 14 DAGE)	TOTALT FRAVÆR
2013	8,8	x	x	x	2,31 %
2014	10,62	x	x	x	9,1 %
2015	11,04	x	x	x	9,39%

Nøgletal	2013	2014	2015
Antal indbyggere pr. 1. januar i året	54.805	55.228	55.420
Nettodriftsudgifter Kultur pr. indbygger - for museer (med stadsarkiv fra 2008) (kr.)	2.589 97	2.543 97	2.654 96
Nettodriftsudgifter (kr.) pr. - besøgende på museer	289	402	371
Antal besøgende - på Mothsgården - på Vedbækfundene - på Historisk Arkiv	3.949 8.490 3.118 15.557	2.347(1) 7.405 2.926 12.678	3.602 8.897(2) 2.004(3) 14.503
Museerne: - antal hits på hjemmeside - antal udstillinger i alt	43.939 12	47.173 13	57.886 13
Antal udstillinger på: - Mothsgården - på Vedbækfundene - på Historisk Arkiv	6 3 3	5 5 3	5 4 4
Antal omvisninger (inkl. omvisninger udenfor huset) på: - Mothsgården - på Vedbækfundene - på Historisk Arkiv - Heraf udenfor Museet & Arkivet	17 98 5 7	38 113 6 23	34 130 6 13
Antal henvendelser på Historisk Arkiv i alt Heraf: - på Historisk Arkivs læsesal - telefon/mail - i forbindelse med arrangementer	2.709 428 1.551 730	2.926 375 1.451 1.100	2.004 358 500 1146

(1) Mothsgårdens hovedbygning var siden marts 2014 under restaurering, og der kunne kun etableres én stor særudstilling. Besøgstallet forventes at stige væsentligt, når restaureringen er afsluttet, særudstillingsfrekvensen stiger, og hovedbygningen inddrages til udstillingsformål.

(2) Heraf 4978 børn

(3) Henvendelser. Da arkivets udstillinger i 2015 alle har været på eksterne lokaliteter (Hovedbiblioteket, Holte Bibliotek, Kulturcenter Mariehøj, Birkerød Idrætscenter) er der ikke ført statistik over antallet af besøgende.

### Generelt:

2015 var et godt og spændende år for Rudersdal Museer. I foråret 2015 kunne vi glædeligvis tage Mothsgårdens fine, nyrestaurerede hovedbygning i brug. Sommerhalvåret 2015 blev således på Mothsgården præget af stor udstillingsaktivitet samt indkøring af driften af den ny Mothsgård, hvor der blandt andet blev etableret en sæsonåben café, der tiltrak mange gæster i sommermånederne. I juni kunne vi åbne en særudstilling i hovedbygningen om "Rudersdal på Lærredet" med et udvalg fra museets store samling af topografiske værker, og i september afløstes udstillingen "SKÅL – dansk alkoholkultur i fest, fællesskab og fordærv" i særudstillingslængen af den ny udstilling "SOUVENIR". Mothsgården bød også på mindre udstillinger, hhv. en børnerettet udstilling med legetøj mv. og en juleudstilling. Besøgstallet på Mothsgården steg pænt i 2015 ift. 2014.

Der blev afholdt mange arrangementer både på museerne og uden for murene, eksempelvis museets skov- og landskabshistoriske vandringer/cykelture, hvor vi i 2015 som noget nyt kunne byde på ture i Jægersborg Hegn med særlig fokus på parforcejagten og parforcejagtlandskabet – i anledning af landskabets optagelse på UNESCO's Verdenskulturarvsliste, der var kulminationen på en lang proces, som Rudersdal Museer har været involveret i gennem sit arbejde i projektets styregruppe.

For Vedbækfundenes vedkommende bød 2015 på et rekordstort antal rundvisninger og en pæn stigning i besøgstallet. Historisk Arkiv bød på et stort antal formidlingsaktiviteter 2015 – blandt andet særudstillingen "Det stærke køn", historiske quizzer, ligesom arkivet forberedte en fotoudstilling i Vedbæk i forbindelse med indvielse af Vedbæk Havn, og fortsatte sin indsats uden for murene med "Arkiv på Hjul".

Rudersdal Museer færdiggjorde i 2015 en forskningspublikation om landskabsplanlægning til fagfællebedømmelse, i samarbejde med Københavns Universitet og Frederiksberg Stadsarkiv, og der indledtes forarbejde til to andre forskningsartikler, som påregnes publiceret i de nordsjællandske museers ny fælles forskningspublikation.

I samarbejde med to fonde blev der i løbet af 2015 udfærdiget reviderede projekter vedr. ny permanent udstilling på Mothsgården, mhp. ansøgninger, der blev afsendt i slutningen af året (fokus var her på midler til delvis egenfinansiering, som Rudersdal Kommune glædeligvis bevilgede, forskningssamarbejde med Københavns universitet mv. – samt øget fokus på Mathias Moth i udstillingen). Endvidere påbegyndtes en undersøgelse af mulighederne for et særdeles spændende projekt for en flytning af Vedbækfundene til Vedbæk.

2015 bød på statsskovdistriktets særdeles uigennemtænkte beslutning om at nedlægge de Røde Porte i Jægersborg Hegn, hvorfor Rudersdal Museer i dialog med statsskovdistriktet indledte forarbejdet til et projekt for fremtidssikring af portene vha. fondsstøtte og frivillige laug.

Økonomien var i 2015 meget stram pga. ekstraudgifter til hhv. feriepenge ved fratrædelse og ekstraordinære udgifter i forbindelse med restaureringen af Mothsgården, hvilket medførte et større underskud.



## Evaluering af mål og handleplaner for Kultur/Rudersdal Museer i 2015

### Mål og handleplaner for Kultur/Rudersdal Museer 2015

Indsatsområde	Mål, handleplaner
<p><b>1. Udmøntning af frivillighedspolitikken</b></p>	<p><b>Mål: Kulturområdet udmønter frivillighedspolitikken gennem tiltag, der giver borgerne i Rudersdal mulighed for at realisere ønsker og behov for at sætte deres kompetencer i spil som frivillige.</b></p> <p><b>Handleplan</b>            Indsatserne tager afsæt i de 4 frivillighedspolitiske værdier samt "Fem veje til det gode liv":</p> <ol style="list-style-type: none"> <li>5. Det skal være enkelt at være frivillig</li> <li>6. Det aktive medborgerskab og frivillige initiativ understøttes</li> <li>7. Frivillige indsatser involverer og giver indflydelse.</li> <li>8. Frivillighed anerkendes som et væsentligt fundament i Rudersdal Kommune.</li> </ol> <p>Virksomhederne i Kulturområdet udmønter gennem 2-4 indsatser i egen virksomhedsplan i henhold til følgende pejlemærker:</p> <ul style="list-style-type: none"> <li>• Årligt gennemføres som minimum 10 tiltag og arrangementer med frivillige som deltagere, initiativtagere, sparringspartnere eller lignende</li> <li>• Nye aktivitetsmuligheder og organiseringsformer udvikles og afprøves</li> <li>• Etablering af såvel digitale som fysiske "steder" med henblik på at styrke netværk, videndeling og formidling på tværs understøttes</li> <li>• I Rudersdal Kommunes kommende borgertilfredshedsundersøgelse indføres specifikke spørgsmål om det at være frivillig</li> <li>• Involvering og inddragelse af frivillige v/fokusgruppeinterview, dialogmøder, workshops, spørgeskemaundersøgelse, forslagskasser (fysiske og digitale)</li> </ul> <p>Resultater</p> <ol style="list-style-type: none"> <li>4. Fysisk og mentalt velvære samt sundhedsfremme</li> <li>5. Frivillige er tilfredse med deres muligheder og vilkår i Rudersdal</li> <li>6. Synlighed og tilgængelighed til informationer og hjælpemidler/værktøjskasser</li> </ol> <p>Evaluering og dokumentation</p> <ul style="list-style-type: none"> <li>• Registrering af tiltag, arrangementer, frivillige m.v.</li> <li>• RK-borgertilfredshedsundersøgelse</li> </ul>

	<ul style="list-style-type: none"> <li>• Sundhedsprofilen</li> <li>• Kvalitativ effekt (dialog, interview.....)</li> </ul> <p><b>Rudersdal Museer</b></p> <ul style="list-style-type: none"> <li>• Rudersdal Museer fokuserer i 2015 på fortsat medinddragelse og udvikling af organisering og arbejdsområder for så vidt angår de frivillige, der allerede er tilknyttet Rudersdal Museer</li> <li>• Rudersdal Museer fokuserer i 2015 på rekruttering af yderligere frivillige og organisering af disse i laug knyttet til varetagelse af guide-funktioner og etablering/pasning af udendørs arealer på Mothsgården samt som arkivfrivillige</li> <li>• Rudersdal Museer fokuserer generelt på, at det skal være attraktivt, udfordrende og interessant at være frivillig på Museerne.</li> </ul> <p><b>Evaluering</b></p> <p>☺</p> <p>Grundet fokusering på ibrugtagning og etablering af udstilling i den nyrenoverede hovedbygning var der i foråret 2015 ikke mulighed for igangsættelse af rekrutteringskampagne mhp. nye frivillige til etablering/pasning af udendørs arealer samt guidefunktioner – kampagnen gennemføres derfor i foråret 2016.</p> <p>Samarbejdet med Rudersdal Museers frivillige har også i 2015 fungeret fint, og der er etableret en struktur samt afklaret et normsæt for de frivillige, som forventes at melde sig under museets faner i 2016</p>
<p><b>2. Øge tilgængelighed til Kultur, fritids- og idrætstilbud</b></p>	<p><b>Mål: Borgere sikres øget tilgængelighed til faciliteter, aktiviteter og øvrige tilbud såvel det indholdsmæssige, det fysiske som det digitale. Tilgængelighed til rammer/fysiske faciliteter og indhold afstemmes i videst mulige omfang i forhold til borgernes ønsker og behov, til benyttelse, økonomi m.v.</b></p> <p><b>Handleplan</b></p> <p>Indsatserne tager afsæt i følgende:</p> <ol style="list-style-type: none"> <li>5. Nye brugergrupper og fleksibel anvendelse</li> <li>6. Børn, unge og folkeoplysning, herunder fokus på inklusion</li> <li>7. Udearealer</li> <li>8. Web, kommunikation og formidling</li> </ol> <p>Virksomhederne i Kulturområdet udmønter gennem indsatser i egen virksomhedsplan i henhold til følgende pejlemærker:</p> <ul style="list-style-type: none"> <li>• Implementere strategien afledt Idrætsanalysen</li> </ul>

- Implementere strategi for 2M, Kulturhusene Mariehøj og Mantzius
- Implementere strategi for Rudersdal Museer
- Øge åbnings- og adgangstider
- Etablere attraktive, funktionelle og inkluderende faciliteter, tilbud og aktiviteter
- Understøtte borgeres selvorganiserede aktiviteter
- Understøtte handicappolitikken
- Lette adgang og tilgængelighed fysisk og digitalt samt øge kapacitetsudnyttelse ved hjælp af optimeret it (herunder bookingsystem), web, kommunikation og formidling(storskærme m.m.)

#### Resultater

- Tidssvarende faciliteter
- Øget kapacitet, adgang og tilgængelighed
- Flere og nye brugere, herunder børn og unge
- Nye anvendelsesmuligheder
- Forbedret web, kommunikation og formidling
- Tilfredse borgere, foreninger, kulturaktører m.fl.

#### Evaluering og dokumentation

- Registrering af nye brugere og nye anvendelsesformer
- Kvantitative mål for kapacitetsudnyttelse, åbningstid, benyttelsesgrader o.lign. som vil fremgå af budgetpublikationen samt respektive virksomhedsplaner
- RK tilfredshedsundersøgelse Kvalitativ effekt (dialog, interview.....)

#### **Rudersdal Museer**

- Rudersdal Museer fortsætter i 2015 med at udvide museets indsats "uden for murene" gennem eksempelvis nye tilbud om kulturhistoriske vandringer, cykelture og omvisninger
- Rudersdal Museer arbejder i 2015 videre med fundraising til den ny permanente udstilling på Mothsgården, som skal indeholde varierende formidlingsformer, herunder forskellige digitale udtryk, også med henblik på at tiltrække nye brugergrupper til museet
- Rudersdal Museer arbejder i 2015 videre med anvendelsen af nye tilbud og formidlingsformer, målrettet borgere som ikke traditionelt er blandt RM's kernebrugere
- Rudersdal Museer vil i 2015 udvide og konsolidere skoletjenesten på Mothsgården, som blev etableret i 2014
- Der tilstræbes i 2015 en øget synergieffekt med Museets administration, Historisk Arkiv og

Biblioteket i Nærum samt Ung i Rudersdal gennem fællesarrangementer og -tilbud som led i udvikling af kulturinstitutionerne omkring Biblioteksalléen som et kulturcentrum i Nærum

- Arkivets flytning til Nordlængen samt museets håndbogssamling/læsesals placering sammesteds samt anvendelsen af lokalerne på hovedbygningens førstesal planlægges, så der skabes et attraktivt studieområde for forskellige brugergrupper
- Der arbejdes i 2015 fortsat med optimering af Rudersdal Museers hjemmeside, og på øget tilstedeværelse på sociale medier
- Ovenstående sker som led i den fortsatte implementering af Rudersdal Museers fremtidsstrategi

### **Evaluering**



Der blev i 2015 gennemført flere nye tilbud "uden for murene", herunder kulturhistorisk vandring ved Næsseslottet, cykelture med særlig fokus på parforcejagtlandskabet i Jægersborg Hegn, som er kommet på UNESCO's Verdenskulturarvsliste og kulturhistorisk vandring i Mølleådal (i samarbejde med HistTop). Der blev udfærdiget en revideret projektskitse for ny, permanent udstilling med et bredt spektrum af formidlingsformer på Mothsgården mhp. fondsansøgninger på baggrund af drøftelser med fondene, og ansøgningerne blev afsendt ultimo 2015. Der blev i 2015 arbejdet med videreudvikling af skoletjenestetilbud i forbindelse med maleriudstillingen på Mothsgården ud over de tilbud, der allerede var lagt på portalen "Skolen i Virkeligheden".

Rudersdal Museers andel af udviklingen af kulturtilbuddene omkring Biblioteksalléen i Nærum bestod i andet halvår 2015 af planlægningen af nye og forbedrede publikumsfaciliteter med bedre tilgængelighed i forbindelse med Arkivets flytning til Nordlængen - herunder etablering af ny, stor læsesal med koblede lokalhistoriske bogsamlinger, som et decideret lokalhistorisk studiecenter.

Af ressourcemæssige årsager – museets økonomi var af flere årsager under pres i 2014 og 2015, ikke mindst i forbindelse med restaureringen af Mothsgården - og af hensyn til varetagelsen af et gennem de senere år personalemæssigt reduceret Arkivs kerneopgaver, blev omfanget af Arkivets fællesarrangementer og -tilbud reduceret i andet halvår 2015 og fremefter i forhold til andet halvår 2014 og første halvår 2015, som bød på et meget højt formidlingsaktivitetsniveau.

Rudersdal Museers hjemmeside blev løbende kvalitetssikret, og Museet satte fokus på en meget intensiveret tilstedeværelse på Facebook i 2015 og fremover. Endvidere påbegyndte Rudersdal Museer i andet halvår 2015 udgivelse af en halvårlig brochure

	med afdelingernes tilbud, digitalt samt i papirform, hvilket bl.a. resulterede i øget eksponering af tilbuddene i pressen.
--	--

## Udvikling og fornyelse

Indsatsområde	Mål, handleplaner
<p><b>7. Organisation og styring - Evaluering</b></p>	<p><b>Mål: Evaluering og sikring af Kulturområdets organisation og styring.</b></p> <p><b>Handleplan</b> I 2015 planlægges og gennemføres en sammenfattende evaluering af organisation og styring i Kulturområdet. Dette vil omhandle: Fremtidssikrede organisationer for Ung i Rudersdal og Rudersdal Bibliotekerne, Rudersdal Museer, Rudersdal Musikskole, 2M – Kulturhusene Mantziusgården og Mariehøj, Idrætsområdet (drift) og Kultursekretariatet Kompetenceudviklingsindsatsen Digitaliseringsindsatsen De tværgående tematiske netværk</p> <p><b>Rudersdal Museer</b></p> <ul style="list-style-type: none"> <li>Rudersdal Museer arbejder i 2015 videre med implementering af fremtidsstrategien, som blev vedtaget af KFU i 2014; den hidtidige implementering vil blive evalueret i løbet af 2015</li> </ul> <p><b>Evaluering</b> ☺ Implementeringen af fremtidsstrategien, hvis punkter delvist er indeholdt i nærværende evaluering, skred overordnet frem på tilfredsstillende vis i 2015.</p>
<p><b>4. God ledelse i Kultur</b></p>	<p><b>Mål 1: Gennem fokus på god ledelse at optimere god praksisnær ledelse.</b></p> <p><b>Mål 2: Gennem fokus på god ledelse at optimere god selvledelse i alle led af organisationen.</b></p> <p><b>Handleplan</b> Initiativet har til formål at højne ledelseskvaliteten i Kulturområdet gennem en bevidstgørelse om fælles normer for god ledelse og en systematisk</p>

Indsatsområde	Mål, handleplaner
	<p>praksisnær kompetenceudvikling af lederne i Kulturlederforum. Gennem fælles kortlægning af ledelsesmæssige udfordringer og normer for god ledelse efterfulgt af individuelle samtaler med udarbejdelse af individuelle udviklings- og handleplaner skabes et afsæt for lederudvikling i hverdagen for den enkelte. Der følges systematisk op såvel individuelt som i regi af den samlede gruppe.</p> <p>Initiativet har til formål at sikre god selvledelse på alle planer i Kulturområdets organisation. Gennem fælles kompetenceudvikling sættes fokus på hvad god selvledelse er og hvordan god selvledelse udmøntes i praksis.</p> <p><b><u>Rudersdal Museer</u></b></p> <ul style="list-style-type: none"> <li>• Museumslederen deltog i 2014 i God Ledelse-forløbet, som i 2015 bredes ud til at omfatte Rudersdal Museers tre afdelingsledere</li> <li>• Museumslederen påbegynder en diplomuddannelse i ledelse i 2015</li> <li>• Der arbejdes i 2015 videre med god ledelse på Rudersdal Museer, blandt andet gennem afdelingsledernes deltagelse i mellemlidernetværket samt gennem erfaringsudveksling i Kulturlederforum</li> </ul> <p><b>Evaluering</b> ☺</p> <p>Museumslederen påbegyndte diplomuddannelse i ledelse i efteråret 2015. Afdelingslederne har i 2015 deltaget i ledelsesforløb i Kultur og deltager i mellemlidernetværket.</p>
<p><b>5. Forenkling og borgerfokus</b></p>	<p><b>Mål (foreløbigt): Forenkling af forvaltningens arbejde, så der bliver mindre, men mere præcis styring "Gør vi det rigtige og gør vi det rigtigt".</b></p> <p><b>Borgerfokus med henblik på mere borgeransvar, større borgerbidrag og tydeligere borgermening i opgaverne.</b></p> <p><b>Handleplan</b> Konkrete projekter og indsatser vedr. Forenkling og Borgerfokus udpeges i løbet af januar / februar 2015 afledt dialogproces med involvering af direktion, områdechefer og MED-organisation. Kulturområdet forventer at skulle arbejde med projekter og indsatser der</p>

Indsatsområde	Mål, handleplaner
	<ul style="list-style-type: none"> <li>• er tværgående og fælles for hele kommunen</li> <li>• er tværgående og fælles inden for nogle forvaltningsområder</li> <li>• er gældende inden for Kulturområdet</li> </ul> <p>Virksomhederne i Kulturområdet udmønter gennem 2-4 indsatser i egen virksomhedsplan i henhold til følgende pejlemærker afhængig af de prioriterede indsatser i bruttolisten:</p> <p><b>Rudersdal Museer</b></p> <p>Der arbejdes i 2015 videre med optimeringen af procedurer og samarbejde med Byplan i forbindelse med museets lovfæstede varetagelse af kapitel 8-opgaverne inden for nyere tid. Udkast til nye procedurer mv. forventes at foreligge til behandling i løbet af foråret 2015. Herudover tilstræbes optimering af idéudveksling og samarbejde med andre institutioner internt i Kultur gennem deltagelse i tematiske netværk.</p> <p><b>Evaluerings</b></p> <p>☺</p> <p>Samarbejdet med Byplan er i 2015 blevet optimeret yderligere – procedurerne er kommet godt på plads, og der er overordnet en meget fin kommunikation og koordinering mellem RM og Byplan. Deltagelsen i tematiske netværk har overordnet set fungeret godt i 2015, og har på mange punkter været frugtbart.</p>

#### Direktionens indsatsområder

Indsatsområde	Mål, handleplaner
<p><b>6. Borgerbetjeningspolitik</b></p>	<p><b>Mål: Kommunens selvbetjeningsløsninger skal leve op til kravene i den kommunale digitaliseringsstrategi, hvor det – ud fra en samlet evaluering af økonomi og servicering af borgerne – vurderes hensigtsmæssigt.</b></p> <p><b>Handleplan</b></p> <p>Virksomhederne i Kulturområdet udmønter gennem indsatser i egen virksomhedsplan i henhold til følgende pejlemærker:</p> <p>90 procent af alle e-mails, der kan besvares umiddelbart, og som er modtaget på hverdage inden kl. 13.00, besvares samme dag</p>

	<p>Mindst 85 procent af alle telefonopkald til kommunens afdelinger besvares</p> <p>Mindst 85 procent af alle telefonopkald direkte til medarbejderne betjenes enten direkte eller ved returkald samme dag på telefonbeskeder</p> <p>Mindst 60 procent af respondenterne i en undersøgelse blandt kommunens borgere evaluerer kommunens skriftlige kommunikation med borgerne til &gt;3,5 på en skala fra 1 til 5, hvor 5 er bedst</p>
<p><b>7. Indsatsområde</b> <b>Sygefravær</b></p>	<p><b>Mål: ”Medarbejdernes sygefravær nedbringes, således at sygefraværet for alle overenskomstgrupper ligger under gennemsnittet for kommunerne i Region Hovedstaden”.</b></p> <p><b>Handleplan</b> Virksomhederne i Kulturområdet udmønter i egen virksomhedsplan i henhold til den overordnede sygefraværspolitik og den lokalt vedtagne praksis herfor inden for temaerne: Generel nedbringelse af sygefraværet Trivsel Arbejds miljø Social kapital</p> <p><b><u>Rudersdal Museer</u></b> Rudersdal Museer har generelt et lavt sygefravær, men har i 2014 og starten af 2015 været ramt af dels langtidssygemelding, dels et par sygemeldinger grundet fysiske følger af uheld. Rudersdal Museer vil i 2015 generelt arbejde på at nedbringe sygefraværet og optimere medarbejdertrivslen og arbejdsmiljøet.</p> <p><b>Evaluering</b> ☺ Rudersdal Museer var i 2015 fortsat ramt af langtidssygemelding samt et par sygdomsforløb med hospitalsindlæggelse, og endte med at være på niveau med 2014 mht. sygefravær. Sygefraværet på Rudersdal Museer ligger dog generelt på et meget acceptabelt niveau, alle forhold taget i betragtning. Der har i 2015 været særlig fokus på sygefravær, især på at bryde smittekæder, og der blev arbejdet med at indføre tiltag på dette område, hvilket har udmøntet sig i indkøb af desinfektionsvæskedispenser, foreløbig til Administrationen i Nærum.</p>



## Særlige indsatser afledt kommunens budget

Indsatsområde	Mål, handleplaner
<p><b>8. Idrætsprojekter</b></p>	<p><b>Mål: Implementering af projekter afledt idrætsanalysen.</b></p> <p><b>Handleplan</b>            Følgende indsatser er besluttet ved godkendelsen af kommunens budget for 2015-18:            Atletik på Rudegaard Idrætsanlæg            Nyt klubhus til Sigma Scwimm            Ny tennisbane / multibane i Høsterkøb</p> <p>For yderligere indsatser henvises til notat af 20.05.2014 om "Budget 2015-18 – Udmøntning af investeringsoversigten til opfølgning på idrætsanalysen" som er fremlagt for Kultur- og Fritidsudvalget den 04.06.2014.</p>

## Folkeskolereformen

Indsatsområde	Mål, handleplaner
<p><b>9. Kultur og Fritid ind i folkeskolereformen</b></p>	<p><b>Mål: Samarbejdskonceptet, som en del af et "mulighedskatalog" om kultur og fritid ind i folkeskolereformen, skal gøre samarbejdet lettere for folkeskolen og samarbejdspartnere med henblik på at understøtte mere og synlig læring i folkeskolen.</b></p> <p><b>Handleplan</b>            Folkeskolereformen åbner med "Den Åbne skole" – Understøttende undervisning, valgfag mv. muligheder for et frugtbart samarbejde mellem folkeskolen og bl.a. foreninger/fritidsliv, kultur/ungeinstitutioner, erhvervsliv, samt forsknings- og uddannelsesinstitutioner.</p> <p>Forudsætningen for samarbejdet er, at det understøtter folkeskolereformens formål om mere læring, samt gældende vejledninger på området.</p> <p>Virksomhederne i Kulturområdet udmønter i egen virksomhedsplan i henhold til kommissoriet til koncept for samarbejde om den åbne skole – understøttende undervisning m.v.</p>

	<p><b><u>Rudersdal Museer</u></b></p> <p>Rudersdal Museer vil i 2015 videreudvikle skoletjenesten på Mothsgården og fortsætte den gode indsats i skoletjenesten på Vedbækfundene samt Historisk Arkiv (Arkiv på hjul). Både i forbindelse med særudstillinger og den ny topografiske maleriudstilling på Mothsgården vil der blive udbudt skoletjenesteforløb, og der planlægges udvikling af en fast pakke af tilbud til skolerne, når den ny, faste udstilling på Mothsgården etableres. Herudover vil der i 2015 blive udarbejdet tilbud til skolerne om skoletjenesteforløb "uden for murene".</p> <p><b>Evaluering</b></p> <p>☺</p> <p>Skoletjenesten på Vedbækfundene kørte i højt gear i 2015, med masser af tilbud og besøg fra skoleklasser. Der blev etableret et samarbejde med Trørød-skolen om videreudvikling af skoletjenestetilbud i forbindelse med maleriudstillingen på Mothsgården mv., og Rudersdal Museer lagde forskellige skoletjenestetilbud på portalen "Skolen i Virkeligheden" medio 2015, nemlig rundvisninger på Vedbækfundene, i "SKÅL"-udstillingen og maleriudstillingen på Mothsgården samt "Arkiv på Hjul", hvor Arkivets medarbejdere kommer ud til institutionerne mv. og formidler forskellige historiske emner.</p>
<p><b>Rudersdal Museer – særlige indsatsområder</b></p>	<ul style="list-style-type: none"> <li>• Udvikling af den ny Mothsgård med fordoblet udstillingsareal samt udendørsarealer, herunder revidering af projektforslag for ny fast udstilling i samarbejde med fondene mhp. ny ansøgning, samt ibrugtagning og optimering af drift af udstillingsbygningerne.</li> <li>• Tilvejebringelse af kommunal medfinansiering, som kan udløse fondsstøtte til ny fast udstilling på Mothsgården</li> <li>• Forskningsindsats resulterende i to artikler til publicering i fagfællebedømte tidsskrifter</li> <li>• Flytning af Historisk Arkiv til Nordlængen i Nærum og deltagelse i udvikling af området i samarbejde med Ung i Rudersdal og Rudersdal Bibliotekerne</li> <li>• Facilitering af projektet renovering af Suhms Kilde i samarbejdsregiet Partnerskab om bevaring af historiske monumenter i Rudersdal Kommune</li> </ul> <p><b>Evaluering</b></p> <p>☺</p> <p>Der blev i 2015 etableret en midlertidig udstilling af værker fra Museets fine samling af topografisk kunst i Mothsgårdens hovedbygning. Der blev etableret udendørs café med salg af is og kaffe, og der blev</p>

	<p>arbejdet med optimering af driften af bygningskomplekset. Efter åbningen af hovedbygningen blev der observeret en markant stigning i besøgstallet i sommermånederne i forhold til, hvad der normalt var tilfældet på Mothsgården før restaureringen.</p> <p>Der blev i 2015 glædeligvis bevilget en kommunal egenfinansiering på 500.000 kr., som vil forbedre mulighederne for at indhente fondsstøtte til projektet "Ny permanent udstilling på Mothsgården". Der blev udfærdiget en revideret projektskitse til fondsansøgninger, og denne blev forelagt fondene forud for regulær ansøgning – hvorefter ansøgningerne blev afsendt ultimo 2015.</p> <p>Grundet asbest/PCB-renovering blev børnehavens flytning fra Nordlængen i Nærum udsat. Rudersdal Museer arbejdede i 2015 med planlægning af flytningen, herunder indretningskitser, og med planlægning af brugen af Bibliotekets førstesal efter flytningen, i samarbejde med Biblioteket og UiR.</p> <p>Rudersdal Museer færdiggjorde i 2015 en forskningsartikel om planlægningshistorie i Rudersdal-område til en fagfællebedømt antologi i regi af HOKA – Hovedstadens Arkiver, til publicering i 2016. Artiklen blev skrevet i et samarbejde mellem Rudersdal Museer/Historisk Arkiv, Københavns Universitet og Frederiksberg Stadsarkiv. Der blev i 2015 også udført forundersøgelser mhp. en forskningsartikel om vores områdes skovhistorie til publicering i det planlagte, nye fagfællebedømte tidsskrift om Nordsjællands Historie, som hovedsagelig vil være webbaseret.</p> <p>Der blev indhentet godkendelse fra Kulturstyrelsen til renoveringen af Suhms Kilde, og arbejdet blev færdiggjort i efteråret 2015.</p>
--	---

---

## BILAG 1: Rudersdal Kommunes kendetegn

---

Rudersdal Kommune vil være en attraktiv arbejdsplads

- Med et godt arbejdsmiljø – fysisk og psykisk
- Med indflydelse og ansvar
- Vi værdsætter og anerkender hinanden
- Vi samarbejder og tænker i helheder

Rudersdal Kommune vil være en effektiv organisation

- Der lytter til omverdenens krav
- Der sætter mål og følger op
- Der er førende i udnyttelsen af IT
- Der arbejder smidigt og rationelt

Med kompetente medarbejdere og kvalitet i arbejdet

- Vi uddanner os
- Vi lærer af hinanden og udvikler os sammen
- Vi sætter vore kompetencer i spil
- Vi sørger for kvalitet i opgaveløsningen

Med en fremsynet ledelse på alle niveauer

- Der arbejder strategisk med udvikling af organisationen
- Der har øje for både proces og resultat
- Der motiverer og inspirerer medarbejdere og hinanden
- Der udviser personlig og faglig integritet

### Rudersdal Museers opgave

Rudersdal Museer er en statsanerkendt virksomhed med tre afdelinger, der virker under Museumsloven og Arkivloven.

- Museet har været statsanerkendt siden 1973 som Søllerød Museum og fra årsskiftet 2006/2007 som Rudersdal Museer.
- I henhold til museumsloven er hovedopgaverne **indsamling, registrering, bevaring, forskning og formidling af egnens kulturhistorie**.  
Kronologisk varetages oldtiden (Vedbækfundene) og nyere tid, dvs. tiden efter reformationen 1536, og geografisk Rudersdal Kommune.
- Vægtningen af de fem kerneydelser prioriteres af Rudersdal Museer, idet indsamling, registrering(ordning) og bevaring (konservering) er en forudsætning for forskning og formidling.

### Vision

Rudersdal Museer bygger ambitiøst på at sikre og bevare kommunens grundlæggende kulturhistoriske værdier med naturen og det historisk betingede kulturlandskab i fokus. I arbejdet med de 5 kerneopgaver vil Rudersdal Museer i dialog med Kulturarvsstyrelsen og med involvering af borgerne udvikle nye veje til at synliggøre de mange kulturhistoriske værdier, der er til stede i hele Rudersdal Kommune.

Rudersdal Museer vil have fokus på brugerne i museernes formidling og sikre, at kulturarven gøres vedkommende for borgerne.

Rudersdal Museer vil gå nye veje og møde brugerne, hvor de er og vil afprøve nye formidlingsformer, som kan skabe nye oplevelser af kulturarven – også uden for Museets mure.

Det prioriteres, at der over de kommende år vil ske et stort løft – ikke blot for museumsvirksomheden, men i særlig grad for bevaring af den lokale identitet og synliggørelse af kulturarven såvel som læring for børn og unge som for kulturlivet som helhed i Rudersdal Kommune.

Rudersdal Museer vil derfor være:

- Et museum der lever op til museumsloven og virker til gavn for hele kommunen.
- Et museum der lægger vægt på mangfoldighed og kvalitet i såvel det synlige som usynlige arbejde.
- Et museum med kompetente og veluddannede medarbejdere, der evner både at bevæge, belære og overbevise.
- Et museum der bygger på såvel tradition som fornyelse, hvor borgerne skal opleve respekt for identitet, lokale holdepunkter og hjemstavnen i en stadig mere globaliseret verden.
- Et museum, der bygger på netværker, dialog og samarbejde med betydelig borgerinddragelse i såvel frivillig arbejdskraft og projektorienterede grupper.
- Et museum med plads til kreativiteten, med alsidige tilbud og oplevelser, der kan bringe (mange) mennesker sammen.
- Et museum "uden mure", der er synlig overalt i kommunen og deltager i alle bevaringsopgaver på tværs af nedarvede skel.
- Et museum hvor såvel medarbejdere som publikum trives
- Et museum, der er et samlingspunkt for borgere i alle aldre

## De 5 kerneopgaver og værdierne

### Indsamling

Ved Rudersdal Museer indsamles genstande og viden i mange forskellige former.

Der bliver indsamlet genstande, malerier, fotos, film, dokumenter, landkort, erindringer og fortællinger m.m.

Inksamlingen foregår målrettet med henblik på at sikre et mangfoldigt og repræsentativt udsnit af spor efter samfundsudviklingen inden for hele Rudersdal Kommune.

I indsamlingsarbejdet lægges særlig vægt på, at:

- Rudersdal Museer er én samlet museumsvirksomhed organiseret således, at der målbevidst arbejdes med udgangspunkt i den lokale histories mangfoldighed, således at den lokale identitet sikres gennem dialog og samarbejde med såvel enkelte borgere som den del af foreningslivet, der er mere eller mindre forankret i historien.
- Indsamlingsarbejdet skal sikre at det indkomne materiale er af en sådan kvalitet, at det er interessant at bevare for eftertiden.
- Rudersdal Museers personale er opsøgende og til stadighed dygtiggør sig for dermed at udvise de bedste kompetencer i indsamlingsarbejdet.
- Inksamlingen tager udgangspunkt i både traditionen, dvs. historiske genstande mv. og fornyelse, dvs. en indsamling, der også har blik for de nye tendenser, ikke mindst vor tids hastige forandringer.
- Museerne er synlige og tilgængelige for borgerne, således at det er oplagt at skænke genstande og dokumentation m.v. til gavn og glæde for nutidens og fremtidens brugere af kulturarven.
- Der arbejdes fremadrettet med sikring af det indsamlede på gode rummelige magasiner, gerne i samarbejde med andre nordsjællandske Museer og arkiver.
- I stadig dialog med de offentlige myndigheder og KMD sikrer vi at vore medarbejdere besidder de kompetencer, der skal til for at rådgive kommunens forvaltning om bevaring og dokumentation i den digitaliserede virkelighed.

### Registrering

En målrettet indsamling, hvad enten det er af håndgribelige genstande og dokumenter eller en mindre håndgribelig fortælling, er ikke noget værd uden en registrering. Registreringen tager udgangspunkt i proveniensen, dvs. en bestemmelse af genstandens oprindelse, alder, sted og formål. Registreringen foregår digitalt og med tiden er det hensigten, at alle museets samlinger fra malerier og genstande til fotos og kort kan ses på nettet.

- Registreringen tilsigter, at samlingernes kvalitet til stadighed kan underkastes et eftersyn
- Registreringen dokumenterer mangfoldigheden i Museets samlinger
- Registreringen giver mulighed for dialog og samarbejde med andre museer, og sikrer at man ikke unødigt bevarer de samme genstande på flere museer.
- Registreringen følger de retningslinjer, som Kulturarvsstyrelsen (KUAS) har fastlagt for de statsanerkendte Museer med tilhørende arkiver.
- Arkivet under Rudersdal Museer besidder mod og kompetencer til at være en frontorganisation indenfor den digitale registrering af såvel private som offentlige arkivalier.
- Alle Museets afdelinger inddrager frivillige medarbejdere i registreringsarbejdet.
- Alle Museets afdelinger arbejder til stadighed med at kvalificere registreringen af vor nære og fjernere fortid ved effektiv udnyttelse af de elektroniske muligheder.
- På trods af at registrering ofte opfattes som det "skjulte arbejde", der ligger til grund for den mere synlige formidling, er synligheden af samlingerne via nettet en målsætning for alle Museets afdelinger.

## Bevaring

Rudersdal Museer tager hånd om den lokale kulturarv i samarbejde med myndighederne og de nationale samarbejdsinstitutioner inden for arkiv- og museumsvesenet. Det handler grundlæggende om at sikre genstande, dokumentation og viden for eftertiden.

Internt handler det om at sikre samlingerne gennem konservering og bevaring under de rette klimatiske forhold i dertil egnede magasiner.

Endvidere handler det om "Museet uden mure", hvor museerne i dialog og samarbejde – f.eks. Byplan og Vej- og Park sikrer bevaringsværdierne overalt i Rudersdal Kommune.

Endelig handler det om Arkivets rolle som Stads-/Kommunearkiv, hvor kommunes arkiver skal sikres for eftertiden.

For at gennemføre den bedst mulige bevaring af kulturarven, vil Rudersdal Museer derfor:

- Arbejde for en så bred og mangfoldighed bevaring af fortiden og nutiden som muligt.
- Gå efter kvalitet frem for kvantitet i bevaringsarbejdet.
- Sikre at medarbejdernes kompetencer rækker til både at bedømme og bestemme bevaringsværdierne internt som eksternt.
- Vise mod og synlighed i bevaringsarbejdet, dvs. også have det fornødne mod og kompetence til at kæmpe for bevaring af truede genstande, bygninger og kulturmiljøer.
- Være i dialog og samarbejde med myndighederne og borgerne, når det gælder sikringen og bevaringen af enkeltbygninger og kulturmiljøer i Rudersdal Kommune.
- Være med til at sikre kulturarven både i landskabet og på Museet med henblik på borgernes sundhed, trivsel og livskvalitet.
- Respekttere såvel tradition som fornyelse inden for det interne og eksterne bevaringsarbejde.

## Forskning

Rudersdal Museer skal belyse det danske samfunds udvikling, som det afspejler sig inden for ansvarsområdet, Rudersdal Kommune. Museet og arkivet skal desuden deltage i nationale og internationale samarbejdsfora om at sikre kulturarven for eftertiden samt genere ny viden inden for museets kompetencer om den nære og fjernere fortid.

Ved forskning forstås studier af fortiden i forbindelse med udstillingsprojekter, bogprojekter og bestilte opgaver fra borgere, foreninger, forvaltninger eller andre institutioner.

I museets forskning lægges der vægt på:

- At sikre en så mangfoldig indsats som overhovedet muligt og gerne med en bred borgerinddragelse som f.eks. i Museets projektgruppe.
- At skabe holdbare faglige produkter, hvis kvaliteter anerkendes bredt.
- At alt forskningsarbejde udføres på baggrund af kompetencer inden for den valgte opgave.
- At forskeren i hele sit virke har sine meningers mod, arbejder bevidst mod synlighed og baserer sin forskning på selvstændighed.
- Museet lægger vægt på at udvikle medarbejdernes kompetencer og kvalifikationer ved at give faghistorikerne mulighed for forskning.

- At forskningen foregår med en udstrakt åbenhed i dialog og samarbejde med såvel kollegaer, som fagfolk fra beslægtede institutioner og borgerne i bred forstand.
- At der ved udforskningen af historien lægges vægt på både den historiske tradition og den naturlige fornyelse, der er enhver seriøs forsknings udgangspunkt.

### Formidling

Forskning og formidling hænger sammen. I museal sammenhæng kan hævdes, at forskningen giver de mere langsigtede og blivende resultater, mens formidlingen repræsenterer den mere kortsigtede del.

Formidlingen er den mest synlige del af Museets virksomhed.

Formidlingen omfatter også læringsperspektivet – herunder i særlig grad den undervisningsmæssige vinkel i forhold til folkeskolen.

Det er i formidlingen, at kulturarven gøres tilgængelig for alle.

Derfor vil Rudersdal Museer sikre:

- formidlingens mangfoldighed gennem en bred vifte af tilbud, der rækker fra skiftende særudstillinger, forskellige større og mindre historiske publikationer for både børn og voksne, guidede ture overalt i kommunen, foredrag, børnearrangementer, dagtilbud til både større og mindre børn, historiske cykelture etc.
- formidlingens kvalitet baseres på såvel en udstillingsstrategi som en åbenhed for nye gode ideer
- kompetent formidling, baseret på dygtige medarbejdere. Der lægges vægt på historiens synliggørelse for såvel barn som voksen og med mod til også at formidle det kontroversielle.
- at formidlingen foregår gennem dialog og samarbejde med borgere, foreninger, kommunale institutioner, interessegrupper og museets medarbejdere både i planlægningsfasen og i selve formidlingen,.
- at formidlingen er med til at sikre borgernes trivsel og livskvalitet i den historisk bevidste Rudersdal Kommune
- at der bliver både plads til traditionen i formidlingen (f.eks. særudstillinger der henvender sig til vort kernepublikum) og fornyelse (f.eks. lidt mere provokerende ”hot spot udstillinger”, dvs. let opsatte, kortvarige og billige udstillinger om aktuelle emner).
- At formidlingen altid rummer et element af læring ikke mindst med fokus på kommunens børn og unge.

*Godkendt i Kommunalbestyrelsen den 29. september 2010.*