

Virksomhedsplan 2017

RUDERSDAL MUSEER



RUDERSDAL
KOMMUNE

Indholdsfortegnelse

Faktaoplysninger	2
Bestyrelse	5
MED-udvalg	5
Arbejds miljøgruppen	5
Personale	5
Arbejdsgrundlag	6
Rudersdal Museer som arbejdsplads	7
Bygninger	7
Rudersdal Museers tre afdelinger	9
Mål og handleplan 2017	10
Kulturstyrelsens kvalitetsvurdering	26
Eksterne samarbejdspartnere	26
Økonomi	27
Nøgletal	28
Evaluering	30
BILAG 1: Rudersdal Kommunes kendetegn	47
BILAG 2: Temapolitik for kulturarven	49

Faktaoplysninger

Rudersdal Museer er et statsanerkendt kulturhistorisk museum, der ejes af Rudersdal Kommune. Museet omfatter tre afdelinger fordelt på fire lokaliteter:

Adresser og åbningstider

Rudersdal Museer, administration samt afdeling for Nyere Tid/Mothsgården

Biblioteksalléen 5

2850 Nærum

Kontortid: mandag – fredag 9 – 16

Tlf. 46 11 56 50

e-mail: museum@rudersdal.dk

Mothsgården - Rudersdal Museer

Søllerødvej 25

2840 Holte

Åbningstid udstilling: tirsdag – søndag 11-16

Vedbækfundene - Rudersdal Museer

Gl. Holtegård

Attemosevej 170

2840 Holte

Åben tirsdag – fredag 12-16, lørdag – søndag 12-17

Tlf. 45 80 63 63

e-mail: vbf@rudersdal.dk

Historisk Arkiv for Rudersdal Kommune

Biblioteksalléen 3

2850 Nærum

Tlf. 46 11 57 95

e-mail: arkiv@rudersdal.dk

Kontortid: Mandag, tirsdag, onsdag og fredag 9 – 16, torsdag 9 – 18, lørdag 10 – 13.

Åbningstid læsesal: Tirsdag, onsdag og fredag 13-16, torsdag 14 – 18, lørdag 10 – 13.

Hjemmeside

Rudersdal Museers hjemmeside – dækker alle afdelinger:
www.rudersdalmuseer.dk

Ledelse

Museumsleder, Rudersdal Museer

Jon Voss
JONV@rudersdal.dk

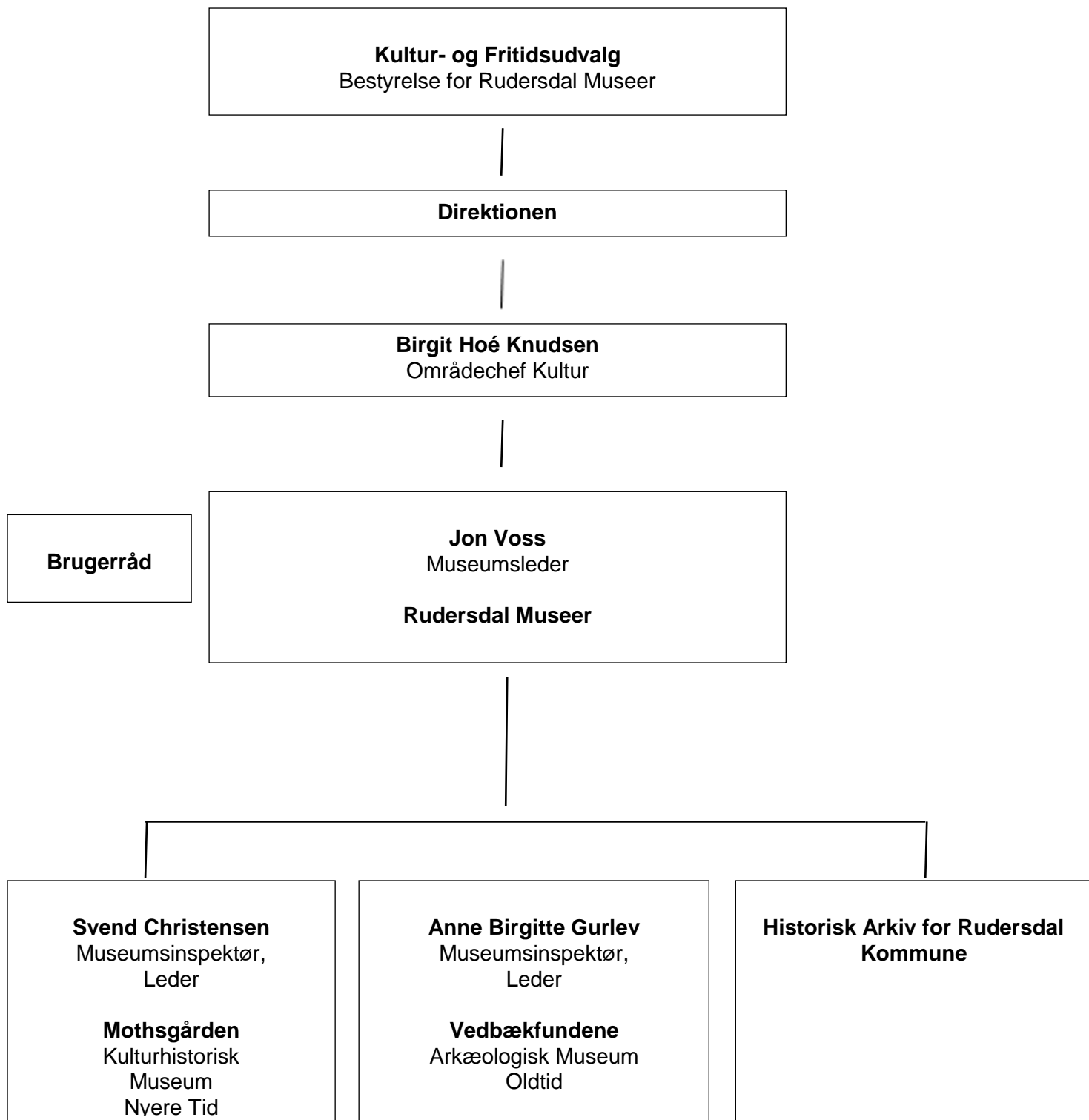
Museumsinspektør, leder af Mothsgården

Svend Christensen
SCH@rudersdal.dk

Museumsinspektør, leder af Vedbækfundene

Anne Birgitte Gurlev
AGUR@rudersdal.dk

Organisationsdiagram:



Bestyrelse

Kultur- og Fritidsudvalget er bestyrelse for Rudersdal Museer, med Kultur- og Fritidsudvalgets formand som bestyrelsesformand.

Museumslederen for Rudersdal Museer refererer til chefen for kulturområdet.

Der er nedsat et rådgivende brugerråd med relevante repræsentanter fra diverse foreninger mv.

MED-udvalg

Jon Voss, Museumsleder for Rudersdal Museer
Morten Meinert Jensen, MED-repræsentant

Rudersdal Museers personalemøder har MED-status

Arbejds miljøgruppen

Jon Voss, sikkerhedsleder
Morten Meinert Jensen, sikkerhedsrepræsentant

Personale

Jon Voss: Museumsleder for Rudersdal Museer 37 t/uge
Birgit Simonsen: Sekretær 30 t/uge

Mothsgården

Svend Christensen: Museumsinspektør, leder af Mothsgården 37 t/uge
Kirsten Schmidt: Udstillingsarkitekt 20 t/uge
Anders Bank Lodahl: Museumsinspektør Uddannelsesorlov (retur 1/5)
Morten Meinert Jensen: Registrator 37 t/uge (til 30/4)
Steen Nielsson: Museumsassistent 6 t/uge
Marian Hvilshøj Garnerø: Museumsvært 22 t/uge
Emma Sofie Foss: Studentermedhjælper Timeløn - tilkaldevikar
Cecilie Bach Stoffer: Studentermedhjælper Timeløn - tilkaldevikar

Historisk Arkiv

Morten Meinert Jensen: Arkivar, formidlingskoordinator 37 t/uge (fra 1/5)
Marlene A. Drewsen: Arkivar 37 t/uge
Christian Kaarsberg (seniormedarbejder) 24 t/uge

Vedbækfundene

Anne Birgitte Gurlev: Museumsinspektør, leder af VBF 37 t/uge
Sabine Thrane: Formidlingsmedarbejder 28 t/uge
Mette Steen Egholm Hansen: Studentermedhjælper Timeløn - tilkaldevikar
Irina Angelica Báez-Westerberg: Studentermedhjælper Timeløn ---
Ida Lolk Toghøj: Studentermedhjælper Timeløn ---
Julie Guldbøg Hultén: Studentermedhjælper Timeløn ---

Arbejdsgrundlag

Lovgrundlag og strategier

Som statsanerkendt museum er Rudersdal Museer underlagt museumsloven. Der er med virkning fra 1. januar 2013 vedtaget en ny museumslov med tilhørende museumsbekendtgørelse.

I forbindelse med Kulturstyrelsens kvalitetsvurdering af Rudersdal Museer har Rudersdal Museer udarbejdet nye vedtægter samt strategier for:

- Forskning
- Indsamling, registrering og bevaring
- Formidling

Vedtægterne og strategierne er vedtaget af Kultur- og Fritidsudvalget i 2013.

Formål og ansvarsområde

Rudersdal Museer skal gennem indsamling, registrering, bevaring, forskning og formidling inden for sit ansvarsområde virke for sikringen af Danmarks kulturarv. Rudersdal Museer skal belyse forandring, variation og kontinuitet i menneskers livsvilkår fra de ældste tider til nu.

Rudersdal Museer skal gøre samlingerne tilgængelige for offentligheden og stille dem til rådighed for forskningen samt udbrede kendskabet til resultatet af såvel Rudersdal Museers egen forskning som anden forskning baseret på Rudersdal Museers samlinger.

Geografisk er ansvarsområdet Rudersdal Kommune. Kommunen er i 2007 lagt sammen af Søllerød og Birkerød Kommuner, der havde deres tilknytning i henholdsvis Københavns og Frederiksborg Amter, samt kirkesognene Søllerød og Birkerød. Rudersdal Museers virke skal tage afsæt i områdets særkende, som det manifesterer sig i kommunens historisk betingede fællestræk og forskelligheder.

Tidsmæssigt er Rudersdal Museers ansvarsområde afgrænset til nyere tid. Endvidere formidler Rudersdal Museer arkæologiske fund gjort i Rudersdal kommune gennem Vedbækfundene.

Indsamling, registrering, bevaring, forskning og formidling skal finde sted inden for rammerne af Rudersdal Museers nedskrevne og af Kultur og Fritidsudvalget vedtagne strategier herfor. Indsamling, registrering, forskning og formidling skal finde sted inden for den geografiske, tids- og emnemæssige afgrænsning af Rudersdal Museers godkendte ansvarsområde.

Genstande, der savner naturlig tilknytning til Rudersdal Museers ansvarsområde, bør ikke indlemmes i samlingerne, men søges henvist til et relevant museum.

Temapolitik

En del af museets arbejdsgrundlag er den af Rudersdal Kommunes Kulturudvalg vedtagne temapolitik for kulturarven. (Se bilag 2).

Rudersdal Kommunes Kulturpolitik

Vision:

Rudersdal - Kulturen i bevægelse

- vi går ad stier, der endnu ikke er trådt.

- vi samler små succeser til store oplevelser og unikke øjeblikke.

Med fokus på mangfoldighed, kvalitet og samarbejde bevæger vi os ad nye veje - fysisk og mentalt.

Vi ser det store i det små og satser på de unikke oplevelser.

Værdier:

- Mangfoldighed
- Kvalitet
- Kompetencer
- Mod og synlighed
- Dialog og samarbejde
- Sundhed, trivsel og livskvalitet
- Tradition og fornyelse

Rudersdal Museer som arbejdsplads

Rudersdal Museer arbejder med de værdier og kendetegn, som er vedtaget af Rudersdal Kommunes HovedMED (se endvidere bilag 1):

- Rudersdal Kommune vil være en attraktiv arbejdsplads
- Rudersdal Kommune vil være en effektiv organisation
- Med kompetente medarbejdere og kvalitet i arbejdet
- Med fremsynet ledelse på alle niveauer

Implementeringen af disse værdier og kendetegn foregår løbende i det daglige arbejde, i dialogen mellem ledelse og medarbejdere, ved MUS-samtaler og ved personalets deltagelse i efteruddannelse.

Ved MUS-samtaler anvendes et kompetenceudviklingsindeks til brug for videreudviklingen af de enkelte medarbejders kompetencer.

Ved løsningen af Rudersdal Museers forskellige arbejdsopgaver lægges der vægt på at drage nytte af medarbejdernes forskellige kompetencer og sammensætte arbejdsgrupper på tværs af Rudersdal Museers tre afdelinger.

Bygninger

Mothsgården

Mothsgården omfatter to fløje + udhusbygninger. Den grundmurede hovedbygning med tegltag (oprindeligt stråtag) er opført i slutningen af 1600-tallet. Den fungerede tidligere som Museets administrationsbygning med kontorer, møderum, bibliotek, nærarkiv og boglager. Mothsgårdens sidefløj i bindingsværk med stråtag er opført omkring 1700. Den er indrettet til udstillingsbygning med museumsbutik. På loftet opbevares udstillingsmateriel og lignende.

Mothsgårdens hovedbygning stod primo 2015 færdig efter en gennemgribende renovering på baggrund af det myndighedsprojekt, som den projekterende arkitekt udarbejdede i samarbejde med Rudersdal Museer, Kulturforvaltningen og Rudersdal Ejendomme. Renoveringen omfattede nyt tag, nyindretning af overetagen til lettere opbevaring, midlertidig kontorarbejdsplads og arbejdsrum. Renoveringen påbegyndtes i foråret 2014 og afsluttedes i foråret 2015. Efter renoveringen blev hovedbygningens stueetage inddraget til publikumsareal. I stueetagen er der udstillingsplads, som p.t. anvendes til en udstilling af et udvalg af museets samling af topografiske værker fra egnen. Der ansøges p.t. om fondsmidler til ny permanent udstilling, undervisnings- og arrangementsfaciliteter, samt reception og museumsbutik i hovedbygningen, hvor der også er indrettet handicaptolet. Stueetagen i begge Mothsgårdens fløje er altså nu indrettet til publikumsformål.

Administration og nyere tids afdeling (Mothsgården)

Rudersdal Museers administration samt Mothsgårdens personales kontorarbejdspladser, bibliotek, møderum og arkiv er som følge af ovenstående flyttet til sydlængen ved biblioteket i Nærum.

Historisk Arkiv for Rudersdal Kommune

Arkivet holder til på Nærum Bibliotek. Arkivet råder over et storrumskontor, et enmandskontor, to læsesale og et ompakningsrum. Derudover kommer nærmagasiner på første sal og i kælderen. Frokoststue, køkken mv. deles med bibliotekets personale. Endelig råder arkivet over udstillingsfaciliteter i stueetagen i samarbejde med biblioteket. Arkivets læsesal og kontorer samt museets håndbibliotek forventes flyttet til nordlængen ved biblioteket i Nærum medio 2017.

Vedbækfundene

Befinder sig i en lejet sidebygning til Gl. Holtegård. Der findes kontor, reception med butik, dokumentationsrum, som også bruges til skiftende udstillinger, en permanent udstilling samt begrænsede depotfaciliteter i kælderen. Der arbejdes p.t. med planer om en flytning af udstillingen til Vedbæk.

Magasiner

Til museets og arkivets fysiske rammer hører en række magasiner. Her opbevares hovedparten af museets samlinger og væsentlige dele af de kommunale arkivalier samt mindre efterspurgte lokalhistoriske samlinger. Der kan ekspederes fra samtlige magasiner med dags varsel. Magasinerne omfatter:

Skovlymagasinet (i en kælder under Skovlyskolen): Ca. 400 m² i et stort rum. Her opbevares hovedsageligt mindre genstande som porcelæn, sølvtøj, malerier, tekstiler m.m. Historisk Arkiv råder desuden over et mindre, separat arkivrum i skolens kælder.

Dronninggårdmagasinet (i en kælder under Dronninggårdsskolen): Ca. 500 m² fordelt på 5 rum. I de to største opbevares museumsgenstande med vægt på større ting, som f.eks. møbler og landbrugsredskaber. Et rum anvendes til mindre genstande og særligt konserveringskrævende genstande. I et separat rum findes Rudersdal Museers boglager, som er blevet placeret på kompaktreoler for at spare plads. Et mindre rum anvendes til magasin for Vedbækfundene.

Rundforbihallen: Under svømmehallen ved Rundforbi Idrætsanlæg råder museet over ca. 200 m², der kan anvendes til det mere hårdføre udstillingsmateriel. Det fordrer dog en stadig indpakning af genstande og materiel, og på sigt kan lokalerne ikke anvendes til genstande, der ønskes bevaret for eftertiden.

Nærum Gymnasium: Et større kælderrum under det i 2003 åbnede gymnasium i Nærum blev i 2006 taget i brug til det nye Kommunearchiv. Her er nu indrettet et moderne magasin med kompaktreoler, der i en årrække fremover vil kunne rumme arkivalier fra den tidligere Søllerød Kommune.

Plejhjemmet Hegnsgården: Her råder arkivet over to mindre magasinrum til lokalhistorisk materiale.

Vedbækfundenes kælder: Et kælderrum under Vedbækfundene anvendes til opbevaring af Rudersdal Museers oldsagssamlinger samt bøger fra Vedbækfundenes bibliotek.

Rudersdal Museers tre afdelinger:

Mothsgården/afdelingen for Nyere Tid

Søllerød Museum (fra 1.1.2007 Rudersdal Museer) er udviklet i løbet af 1900-tallet fra et privat amatørforetagende til et professionelt drevet museum (fra 1974). Museets samlinger er opbygget gennem gaver og i stigende grad ved køb af mere kostbare genstande. Gaverne hidrører ofte fra dødsboer og "spontane" afleveringer. Museet har i årenes løb anvendt ret betydelige midler til indkøb af genstande, samlinger og ikke mindst malerier med motiver fra egnen. Beløbene er ofte tilkommet ved fondsstøtte. De målrettede indkøb vender sig mod unikke genstande, der kan belyse Rudersdalegnens kulturhistorie i nyere tid.

Rudersdal Museers opgaver er defineret med udgangspunkt i museumsloven, hvor de statsanerkendte museer skal arbejde ud fra 5 nøglebegreber:

- Indsamling
- Registrering
- Bevaring
- Forskning
- Formidling

Museet er i kraft af museumsloven forpligtet til at have en permanent udstilling – og fik i forbindelse med renoveringen af Mothsgården langt bedre muligheder end hidtil for at etablere en ny fast udstilling, som har en rimelig størrelse og dækker væsentlige aspekter af hele kommunens historie. Museet lægger også vægt på variation og udskiftning i særudstillingerne - og prioriterer også undersøgelses/forskningsvirksomheden i forbindelse hermed højt - med ca. to særudstillinger om året. Museet lægger vægt på at lave lokalt forankrede udstillinger med nationalt og internationalt udsyn. I forbindelse med renoveringen af Mothsgården er udstillingsarealet blevet kraftigt forøget og skabe forbedrede pladsforhold til både særudstillinger og permanent udstilling.

Historisk Arkiv for Rudersdal Kommune

Historisk Arkiv er en del af Rudersdal Museer og har i henhold til Museumsloven samme geografiske dækningsområde som Museet, dvs. hele Rudersdal Kommune. Historisk Arkiv har status som såkaldt § 7-arkiv, og er derved Rudersdal Kommunes offentlige arkiv, også kaldet stadsarkiv. Arkivets formål er at indsamle, registrere og bevare arkivalier, fotos, billed- og lydoptagelser, trykt materiale og andre data uanset medium, og at stille det indsamlede materiale til rådighed for offentligheden efter de gældende regler for tilgængelighed, og gennem udadvendt virksomhed at fremme kendskabet til og styrke interessen for områdets historie.

Historisk Arkiv indsamler arkivalier fra privatpersoner, erhvervsdrivende, foreninger, kommunens administration og kommunale institutioner. Arkivet formidler lokal- og kommunalhistorien gennem skiftende udstillinger, foredrag, og publikationer. Derudover er en stor del af arkivets materiale digitaliseret og tilgængeligt via internettet. Som § 7-arkiv varetager Historisk Arkiv kommunens papirbaserede såvel som elektroniske arkivalier i henhold til arkivloven samt Historisk Arkivs bestemmelser om merbevaring. Arkivet skal tillige modtage, registrere og bevare kommunens ældre fotos, billed- og lydoptagelser, kortmateriale, bygningstegninger samt scrapbøger o.l.

Vedbækfundene

På Museets udstillings- og formidlingsafdeling "Vedbækfundene" opbevares og formidles de unikke gravfund fra Danmarks ældste historie - jægerstenalderen. En 99-årig deponeringsaftale af 1983 med Nationalmuseet er basis for den permanente udstilling af en af Danmarks ældste gravpladser med tilhørende boplads. På Vedbækfundene lægges vægt på den pædagogiske formidling til børn og unge. Udstillingen besøges af ca. 4.000 børn om året. Børnene kommer fra daginstitutioner, skoler og som almindelige besøgende i selskab med voksne. Geografisk kommer de fleste børn fra region Hovedstaden, men også skoler længere væk prioriterer at besøge Vedbækfundene for at få undervisning i jægerstenalderen og se gravene, de kender fra skolebøgerne, i virkeligheden. De unikke arkæologiske fund fra Vedbæk er internationalt kendt, og hvert år har Vedbækfundene besøg af udenlandske gæster og udenlandske forskere.

Kulturområdets indsatsområder for 2017

Baggrund

Generelt har Kulturområdet fokus på, hvordan områdets organisation, strukturer og opgaveløsning kan effektiviseres, udvikles og forbedres - og særligt i 2017 sættes der fokus de store budgettilpasninger, der skal implementeres i løbet af året. Kommunens budget er under alvorligt pres, blandt andet som følge af omprioriteringsbidrag og vigende likviditet. For Kultur- og Fritidsudvalget betyder det en tilpasning på 16.234.000 kr. i budgetperioden 2017-20. Udmøntningen sker hovedsageligt gennem tilpasning af ledelsesstrukturer, organisering, reduktion i normering og almindelig drift, samt ved øgede indtægter.

Ved Kommunalbestyrelsens godkendelse af budgettet er der sket yderligere tilpasning af udvalgets budget med 1.250.000 kr., svarende til en samlet tilpasning på 17.484.000 kr. i budgetperioden 2017-20. De seneste tilpasninger skal ske på aktivitetstilskud til frivillige folkeoplysende foreninger samt forhøjede takster for benyttelse af kommunens svømmehaller.

Implementeringen sker med involvering af såvel Kulturområdets MED-organisation og medarbejdere på alle niveauer, som med de relevante udvalg, bestyrelser og brugerråd

Kultur- og Fritidsudvalgets langsigtede mål om Frivillighed og Tilgængelighed fortsætter i 2017. I foråret 2017 fremlægges evaluering med de resultater, der er opnået frem til det tidspunkt forhold til målene.

Disse to langsigtede mål er ikke blevet mindre relevante for området, idet Kommunalbestyrelsen i december 2016 besluttede, at Rudersdal Kommune som organisation skal kunne matche udviklingen på frivillighedsområdet – så det i langt højere grad bliver muligt at favne, spotte, udvikle og ikke mindst skabe samspil med frivillige – også de, der ikke er organiseret i de traditionelle strukturer som foreninger, organisationer m.v. Endvidere er det besluttet, at Rudersdal Frivilligcenter organisatorisk og fysisk placeres i Kulturområdets resortområde.

For den samlede organisation i Rudersdal Kommune er det besluttet, at der i 2017 sker en implementering af den i 2016 vedtagne borgerdialogpolitik. Kulturområdet vil arbejde med implementeringen – dels i samarbejde med brugerbestyrelser, råd m.v., og dels i organisationen, med og blandt ledere og medarbejdere. Dette vil bl.a. ske med særlig fokus på kompetenceudvikling – og helt konkret vil området arbejde med servicekodeks, mødet med borgeren og ikke mindst meget konkret deltagelse i kommunens indsats med arbejdsmetoden "samskabelse".

Opfølgning på Idrætsanalysen vil fortsat være i fuld gang. I 2017 påbegyndes projektering af projekterne færdiggørelse af Birkerød Idrætscenter, renovering af idrætshallen ved Nærum Ungecenter samt renovering af omklædningsrum på Rundforbi Idrætsanlæg m.m. Herudover fortsættes digitaliseringsindsatsen i forlængelse af det ny bookingsystem med direkte booking ved døren, digitale låse, etablering af teknologier til håndtering af fremmødekontrol m.m. Det forventes, at der sker en overlevering af handleplanen fra det eksisterende Kultur- og Fritidsudvalg til det nye, som tiltræder ved årsskiftet til 2018.

Kulturområdet har i 2017 indsatsområder afledt

- Kultur- og Fritidsudvalgets langsigtede mål (Frivillighed og Tilgængelighed)
- Kommunens budget
- Bycenter og lokalmiljøer
- Udvikling og fornyelse
- Direktionens indsatser
- Idrætsanalysen
- Børne- og Ungepolitikken
- Borgerdialogpolitikken

Kultursområdets indsatsområder i 2017:

- Kultur- og Fritidsudvalgets langsigtede mål
 - 1) Udmøntning af Frivillighedspolitikken
 - 2) Øge tilgængelighed til Kultur-, fritids- og idrætsstilbud
- Kultur- og Fritidsudvalgets budget
 - 3) Budgetudfordringer fra 2017 og frem
 - 4) Særlige indsatser i forhold til budgetvedtagelsen for 2017
- Frivillighed i Rudersdal Kommune
 - 5) Organisatorisk tilpasning og udvikling af frivilligområdet
- Kultur i bycentre og lokalmiljøer
 - 6) Mere liv til bycentre og lokalmiljøer i kommunen
- Udvikling og Fornyelse.
 - 7) Organisation og styring - Evaluering
- Direktionens indsatser vedr.
 - 8) Opfølgning på budgetvedtagelsen for 2017
 - 9) Udmøntning og implementering af Borgerdialogpolitikken
- Projekter afledt af Idrætsanalysen
 - 10) Idrætsanalysens handleplan
- Børne- og Ungepolitikken
 - 11) Udmøntning af børne- og ungepolitikken
- Borgertilfredshedsundersøgelse
 - 12) Borgertilfredshedsundersøgelse i Rudersdal, forår 2017
- Ejendomsanalyse og nye driftsformer
 - 13) Indsatser afledt ejendomsanalysen
- Kulturområdets udearealer

14) Indsatser i forhold til udvikling og brug af områdets udearealer

Organisations- og styringskoncept

Organisations- og styringskonceptet baserer sig på mål- og resultatstyring i form af en samlet virksomhedsplan for Kulturområdet og mål- og handleplaner for virksomhederne.

Styringskæden fungerer begge veje, idet virksomhedernes mål- og handleplaner fører indsatser over til områdets virksomhedsplan – ligesom virksomhedsplanens overordnede mål operationaliseres gennem styringskæden til specifikke mål- og handleplaner i virksomhederne. Der er således tale om en dynamisk vekselvirkning, hvor mål og resultater i hele Kulturområdet vil være sammenhængende.

Kultur- og Fritidsudvalgets langsigtede mål

(Fra 2015 som fortsættes i 2016 og 2017)

Indsatsområde	Mål, handleplaner
1. Udmøntning af frivillighedspolitikken	<p>Mål: Kulturområdet udmønter frivillighedspolitikken gennem tiltag, der giver borgerne i Rudersdal mulighed for at realisere ønsker og behov for at sætte deres kompetencer i spil som frivillige.</p> <p>Handleplan Indsatserne tager afsæt i de 4 frivillighedspolitiske værdier samt "Fem veje til det gode liv":</p> <ol style="list-style-type: none">1. Det skal være enkelt at være frivillig2. Det aktive medborgerskab og frivillige initiativ understøttes3. Frivillige indsatser involverer og giver indflydelse.4. Frivillighed anerkendes som et væsentligt fundament i Rudersdal Kommune. <p>"Fem veje til et godt liv": herunder Styrk dit netværk, Lær noget nyt, Lev dit liv aktivt, Vær til stede i nuet, Giv af dig selv</p> <p>Virksomhederne i Kulturområdet udmønter gennem 2-4 indsatser i egen virksomhedsplan i henhold til følgende pejlemærker:</p> <ul style="list-style-type: none">• I Rudersdal Kommunes kommende borgertilfredshedsundersøgelse indføres specifikke spørgsmål om det at være frivillig• Involvering og inddragelse af frivillige v/fokusgruppeinterview, dialogmøder, workshops, spørgeskemaundersøgelse m.m.• Kompetenceudvikling af medarbejdere og frivillige der arbejder i fællesskabet• Mulighedsrum for borgernes udfoldelse af egne idéer

	<p>og initiativer</p> <p>Resultater</p> <ol style="list-style-type: none"> 1. Fysisk og mentalt velvære samt sundhedsfremme 2. Frivillige er tilfredse med deres muligheder og vilkår i Rudersdal 3. Synlighed og tilgængelighed til informationer og hjælpemidler/værktøjskasser <p>Evaluering og dokumentation</p> <ul style="list-style-type: none"> • Registrering af tiltag, arrangementer, frivillige m.v. • RK-borgertilfredshedsundersøgelse • Sundhedsprofilen • Kvalitativ effekt (dialog, interview ...) <p><u>Rudersdal Museer</u></p> <ul style="list-style-type: none"> • Rudersdal Museer iværksætter igen i 2017 en hvervekampagne, denne gang med henblik på at tiltrække flere frivillige til Historisk Arkiv • Rudersdal Museer fokuserer i 2017 på fortsat medinddragelse og udvikling af organiseringen af RM's frivillige, herunder de nye frivillige, som blev hvervet til Mothsgården i 2016. Der er tillige fokus på evaluering af frivilligheden på RM samt kompetenceudvikling • Rudersdal Museer fokuserer generelt på, at det skal være attraktivt, udfordrende og interessant at være frivillig på RM
<p>2. Øge tilgængelighed til kultur, fritids- og idrætstilbud</p>	<p>Mål: Borgere sikres øget tilgængelighed til faciliteter, aktiviteter og øvrige tilbud såvel det indholdsmæssige, det fysiske som det digitale. Tilgængelighed til rammer/fysiske faciliteter og indhold afstemmes i videst mulige omfang i forhold til borgernes ønsker og behov, til benyttelse, økonomi m.v.</p> <p>Handleplan</p> <p>Indsatserne tager afsæt i følgende:</p> <ol style="list-style-type: none"> 1. Nye brugergrupper og fleksibel anvendelse 2. Børn, unge og folkeoplysning, herunder fokus på inklusion 3. Udearealer 4. Web, kommunikation og formidling <p>Resultater</p> <ul style="list-style-type: none"> • Tidssvarende faciliteter • Øget kapacitet, adgang og tilgængelighed • Flere og nye brugere, herunder børn og unge

- Nye anvendelsesmuligheder
- Forbedret web, kommunikation og formidling
- Tilfredse borgere, foreninger, kulturaktører m.fl.

Evaluering og dokumentation

- Registrering af nye brugere og nye anvendelsesformer
- Kvantitative mål for kapacitetsudnyttelse, åbningstid, benyttelsesgrader o.lign. som vil fremgå af budgetpublikationen samt respektive virksomhedsplaner
- RK tilfredshedsundersøgelse Kvalitativ effekt (dialog, interview ...)

Rudersdal Museer

- Rudersdal Museer fortsætter i 2017 med at udvide og konsolidere museets indsats "uden for murene" gennem videreudvikling af de eksisterende tilbud om kulturhistoriske vandringer/cykelture og etablering af nye tilbud
- Rudersdal Museer arbejder i 2017 videre med at rejse midler til den ny permanente udstilling på Mothsgården (som integrerer variende formidlingsformer, herunder digitale); evt. søges der på baggrund af det allerede indhentede tilsagn om bevilling fra Louis Hansen Fonden samt evt. merbevilling fra KFU om tilsagn om genbevilling af fondsmidlerne til et lettere reduceret projekt, således at den permanente udstilling kan realiseres senest i 2018
- Rudersdal Museer arbejder i 2017 i forbindelse med de planlagte udstillinger om ungdomsliv videre med anvendelsen af nye tilbud og formidlingsformer målrettet borgere, som ikke traditionelt er blandt RM's kernebrugere
- Rudersdal Museer udvider og konsoliderer fortsat skoletjenesten på Mothsgården – i 2017 vil der særligt være fokus på tilbud i forbindelse med skovudstillingen og ungeudstillingen
- I 2017 videreudvikler vi synergieffekten mellem Museets administration, Historisk Arkiv, Nærum Bibliotek og Ungecentret i Nærum, bl.a. i forbindelse med samarbejdet om Nærum Kulturdag samt ungeudstillingen
- I 2017 forventes Historisk Arkivs flytning til Nordlængen i Nærum, herunder etablering af lokalhistorisk studiecenter med øget tilgængelighed for borgerne, realiseret. I forbindelse med projektet ændres anvendelsen af en række af lokalerne på hovedbygningens førstesal, således at de står til rådighed for borgeren i forskellige sammenhænge
- I 2017 udvikles og etableres der en ny og forbedret hjemmeside til Rudersdal Museer

	<ul style="list-style-type: none"> • Ovenstående indsatser sker som led i den fortsatte implementering af Rudersdal Museers fremtidsstrategi • Evaluering: I hele 2017 foretages der ud over Slots- og Kulturstyrelsens brugerundersøgelse på Vedbækfundene løbende stikprøveevaluering qua spørgeskemaer og dialog på Museets afdelinger, således at der tilvejebringes tilstrækkeligt grundlag for evalueringen ultimo 2017 af Rudersdal Museer ift. museets strategi for fremtidssikret museumsvirksomhed
--	--

Kultur- og Fritidsudvalgets budget

Indsatsområde	Mål, handleplaner
<p>3. De kommende års budgetmæssige udfordringer fra 2017 og frem</p>	<p>Mål: Tilpasning af Kulturområdet med henblik på at håndtere de kommende års budgetmæssige udfordringer, så Kulturområdet trods pres på økonomien fortsat kan leve op til Kommunalbestyrelsens vision og værdigrundlag.</p> <p>Handleplan I 2017 planlægges og gennemføres følgende initiativer afledt budgetvedtagelsen:</p> <ul style="list-style-type: none"> • De enkelte virksomheder i Kulturområdet, planlægger, iværksætter og implementerer tilpasninger / ændringer vedr. organisering, styring, normering og ressourceallokering, herunder ledelsesstruktur, med henblik på ændringer, der bidrager til at optimere og effektivisere drift og udvikling m.m. • Tilpasninger sker med inddragelse af såvel KulturMED som LokalMED / Personalemøder med MED-status i de enkelte virksomheder. <p><u>Rudersdal Museer</u> Naturlig afgang har medført, at Rudersdal Museers påregnede, overordnede tilpasninger på personaleområdet samt en organisationsændring på Historisk Arkiv har kunnet gennemføres allerede ultimo 2016, hvorfor der i 2017 primært vil være fokus på øvrige muligheder for optimering af drift og ressourceallokering, herunder identifikation af eventuelle muligheder for driftsoptimering gennem struktur- og organisationsændringer, under løbende inddragelse af MED-systemet.</p>

Indsatsområde	Mål, handleplaner
<p>4. Særlige indsatser afledt budgetvedtagelsen for 2017</p>	<p>Mål: Tilpasning af kontrakter og aftaler samt udvikling og tilpasning af fysiske rammer således, at de lever op til de budgetmæssige beslutninger i forhold til Kultur- og Fritidsudvalgets budgetområde.</p> <p>Handleplan: I forhold til Kultur- og Fritidsudvalgets driftsbudget for 2017 planlægges og gennemføres følgende initiativer:</p> <ul style="list-style-type: none"> • Der arbejdes med implementering af Åbent bibliotek på Hovedbiblioteket i Birkerød i perioden 2017 og 2018 • Der indgås ny lejeaftale med Havarthigaarden med henblik på tilpasning af brug af lokaler til den folkeoplysende virksomhed i dagtimerne til det budgetmæssige niveau, der er besluttet for 2017. • Der arbejdes med bidrag til beskrivelse af servicetjekket på kommunens organisation jfr. budgetaftalens sidepapir. Dette arbejde sker med størst muligt inddragelse af KulturMED og LokalMED / Personalemøder med MED-status. <p>I forhold til Kultur- og Fritidsudvalgets projekter på investeringsoversigten i 2017 planlægges og gennemføres følgende initiativer:</p> <ul style="list-style-type: none"> • Færdiggørelse af Birkerød Idrætscenter • Renovering af idrætshallen på Nærum Ungecenter • Udskiftning af kunstgræs en bane på Birkerød Idrætscenter samt en bane på Rundforbi Idrætsanlæg

Frivillighed i Rudersdal Kommune

Indsatsområde	Mål, handleplaner
<p>5. Organisatorisk tilpasning og udvikling af frivilligområdet</p>	<p>Mål: Som organisation skal Rudersdal Kommune kunne matche udviklingen, så det i langt højere grad bliver muligt at favne, spotte og spille sammen med de frivillige, der ikke er organiseret i de traditionelle strukturer som foreninger, organisationer m.fl.</p> <p>Handleplan Afløst af Kommunalbestyrelsens beslutning af</p>

Indsatsområde	Mål, handleplaner
	<p>23.11.2016 sker effektivering af,</p> <ul style="list-style-type: none"> • organisatoriske tilpasninger i forhold til den tværgående koordinering af arbejdet med frivillighed, og • den organisatoriske og fysiske placering af Frivilligcentret. <p>Kulturområdet foranlediger en struktur der sikrer:</p> <ul style="list-style-type: none"> • Koordinering af indsatser og tiltag, som er afledt af Frivillighedspolitikken • Sekretariatsbistand i forhold til frivillighedstiltag og indsatser på tværs – internt i organisationen og eksternt i forhold til borgerne • Videndeling/læring ind i organisationen og ud mod borgerne – herunder udbredelse af kendskabet til Frivillighedsguiden og den tilhørende værktøjskasse • Koordinering af kurser/uddannelse i ledelse af frivillige • Synliggørelse og kommunikation af indsatser og tiltag internt og eksternt – herunder løbende udvikling af og formidling på kommunens hjemmeside og på øvrige platforme • Udvikling, koordinering og drift af Frivillighedsnetværket på tværs af kommunale fagområder, ”frie frivillige”, foreninger og organisationer samt eventuelt modtagere af frivillige indsatser • Udarbejdelse af forslag til tværgående indsatsområder på baggrund af input fra Frivillighedsnetværket og indstilling/forslag fra styregruppen

Kultur i bycentre og lokalmiljøer

Indsatsområde	Mål, handleplaner
<p>6. Mere liv til bycentre og lokalmiljøer i kommunen</p>	<p>Mål: Tværgående indsatser med liv til bycentre og lokalmiljøer i kommunen.</p> <p>Handleplan Generelt understøtter og indgår Kulturområdets virksomheder i tværgående aktiviteter og tiltag med henblik på at udnytte synergien og det potentiale, der er</p>

Indsatsområde	Mål, handleplaner
	<p>i Nærum Kultur4kant med dens forskellige fagligheder, der sammen og i samspil med øvrige aktører i lokalområdet kan bidrage til at styrke det lokale kulturliv.</p> <p>I 2017 planlægges og gennemføres – i synergi med Bycenterudvalgets indsatser for udvikling af bycentre og lokalmiljøer i kommunen – følgende initiativer:</p> <ul style="list-style-type: none"> • Birkerød: Implementering af byrumsprojektet Legeplads for alle aldre. • Nærum: Indretning af nordlængen til Lokalhistorisk Arkiv og øvrige museale aktiviteter i synergi hermed og i forhold til borgernes muligheder. • Indretning af lokale i Ungecentret til ungdomshistorisk udstilling <p>Kultur4kanten i Nærum er en samarbejdsplatform med omdrejningspunkt i kommunens virksomheder og institutioner på Biblioteksalléen: Rudersdalbibliotekerne, Rudersdal Museer, Lokalhistorisk Arkiv, Ung i Rudersdal, Plejecenter Hegnsgården m.fl.</p>

Udvikling og fornyelse

Indsatsområde	Mål, handleplaner
<p>7. Organisation og styring - Evaluering</p>	<p>Mål: Evaluering og sikring af Kulturområdets organisation og styring.</p> <p>Handleplan</p> <ul style="list-style-type: none"> • I 2017 planlægges og gennemføres en sammenfattende evaluering af dele af Kulturområdets operationelle niveau. Dette vil omhandle følgende virksomheder: • Musikskolen • 2M – Mantzius og Kulturcenter Mariehøj • Rudersdal Museer • Idrætsområdet

Direktionens indsatsområder

Indsatsområde	Mål, handleplaner
<p>8. Opfølgning på budgetvedtagelsen for 2017</p>	<p>Se indsatser ovenfor under indsatsområde 4.</p>
<p>9. Udmøntning og implementering af Borgerdialogpolitikken</p>	<p>Mål: Kultur udmønter og implementerer Borgerdialogpolitikken gennem tiltag, der sikrer, at Kulturområdet lever op til intentionerne og kravene i politikken.</p> <p>Handleplan Virksomhederne i Kulturområdet udmønter via 2-4 indsatser i egen virksomhedsplan i henhold til borgerdialogpolitikken via:</p> <ul style="list-style-type: none"> • Drøftelse og afklaring i MED • Etablering af egne servicekodeks • Nye arbejdsmetoder og opgaveløsninger, bl.a. via samskabelse • Kompetenceudvikling <ul style="list-style-type: none"> - Kurser - Videndeling - Andet <p>Rudersdal Museer</p> <ul style="list-style-type: none"> • På personalemøder med MED-status drøftes status for implementering af borgerdialogpolitikken på afdelingerne løbende, med særlig fokus på borgeres forespørgsler samt frontpersonalets borgerkontakt • Der udarbejdes i 2017 et kortfattet servicekodeks, som integreres i vejledningerne til frontpersonale på udstillingsstederne. Udarbejdelsen sker under inddragelse af Rudersdal Museers MED-system

Idrætsanalysen

Indsatsområde	Mål, handleplaner
<p>10. Idrætsanalysens handleplan</p>	<p>Mål: At skabe fortsat udvikling som opfølgning på idrætsanalysen.</p>

	<p>Handleplan Udarbejdelse af forslag til opdateret handleplan for perioden 2017-19 til opfølgning på idrætsanalysen.</p>
--	--

Børne- og Ungepolitikken

Indsatsområde	Mål, handleplaner
<p>11. Udmøntning af børne- og ungepolitikken</p>	<p>Mål: Kultur udmønter Børne- og Ungepolitikken gennem tiltag, der understøtter børn og unges læring, sundhed og trivsel.</p> <p>Handleplan Indsatserne tager udgangspunkt i det overordnede pejlemærke i Børne- og Ungepolitikken formulering om, at børn og unge skal have de bedst tænkelige muligheder for et givende, aktivt og meningsfuldt liv, hvor nysgerrighed, demokratisk dannelse og respekt for andre skal gøre børn og unge til deltagere i en globaliseret verden.</p> <p>I 2017 med særligt fokus på fælles læringsforståelse fra vugge til ungdomsuddannelser ud fra følgende pejlemærker:</p> <ul style="list-style-type: none"> • Etablering af attraktive dynamiske ungemiljøer og fællesskaber, hvor unge kan skabe og udvikle sig personligt, fagligt og socialt • Fokus på læring, dannelse, livsmestring, udfoldelse og inddragelse • Fokus på progressions- og procesorienteret udviklingstilbud og – aktiviteter • Fokus på at understøtte børn og unge i at tilegne sig de personlige, sociale og faglige kompetencer, der er grundlaget for et godt og aktivt liv i et åbent demokratisk samfund • Fokus på synlig læring for den enkelte, hvor også progression i sociale og personlige kompetencer er i centrum • Selvorganisering, indflydelse og medskabelse er i centrum <p>Virksomhederne i Kulturområdet udmønter gennem 2-4 indsatser i egen virksomhed i henhold til ovenstående pejlemærker.</p>

	<p>Evaluering: Faglig vurdering.</p> <p>Rudersdal Museer</p> <ul style="list-style-type: none"> • Rudersdal Museer/Historisk Arkiv samarbejder p.t. med Ung i Rudersdal om udvikling af en pilotudstilling om ungeliv i Rudersdal gennem tiderne, som etableres i Ungecentret medio 2017. Udstillingen går forud for den kommende, store særudstilling om emnet på Mothsgården, hvor der vil være mulighed for, at unge medkuratorer udstillingsafsnittet om nutidens ungeliv • Rudersdal Museer udvider og konsoliderer fortsat skoletjenesten på Mothsgården – i 2017 vil der særligt være fokus på tilbud i forbindelse med skovudstillingen og ungeudstillingen • Rudersdal Museer/Historisk Arkiv påregner at udvikle tilbud til blandt andet børn og unge i forbindelse med etableringen af lokalhistorisk studiecenter i Nordlængen
--	--

Borgertilfredshedsundersøgelse

Indsatsområde	Mål, handleplaner
<p>12. Borgertilfredshedsundersøgelse i Rudersdal, forår 2017</p>	<p>Mål: Der gennemføres undersøgelse med henblik på at få oplysninger om borgernes tilfredshed med drift og udvikling af kommunen, herunder de kommunale institutioner, serviceydelser m.m.</p> <p>Handlingsplan Der udarbejdes handlingsplan med udgangspunkt i resultater der vedrører Kulturområdet.</p>

Ejendomsanalysen og nye driftsformer

Indsatsområde	Mål, handleplaner
<p>13. Indsatser afledt ejendomsanalysen</p>	<p>Mål: At gennemføre konkrete projekter som opfølgning på ejendomsanalysen.</p> <p>Handlingsplan I 2017 vil der blive arbejdet med en konkret udmøntning af:</p> <ul style="list-style-type: none"> • Flytning af Holte Ungecenter til nye lokaliteter. Der udarbejdes en analyse af forhold, som kan have indflydelse på en kommende flytning af Holte Ungecenter fra nuværende lokaler til Rudegaard

	<p>Idrætsanlæg. Analysen skal ligge til grund for en sagsfremstilling, som præsenteres for Kultur- og Fritidsudvalget den 08.06.2017</p> <ul style="list-style-type: none"> • Indsatser i forhold til en ny driftsform for Hestkøbgård i samskabelse med Furesø Golfklub • Gennemførelse af Birkerød Tennisklubs visionsprojekt, herunder organisering af ny driftsform for Birkerød Ketchercenter i samarbejde med andre foreninger, der anvender faciliteterne på Topstykket i Birkerød
--	---

Kulturområdets udearealer

Indsatsområde	Mål, handleplaner
<p>14. Indsatser i forhold til udvikling og brug af Kulturområdets udearealer</p>	<p>Mål: Bedre brug og udnyttelse af udearealer ved Kulturområdets ejendomme.</p> <p>Handlingsplan I 2017 arbejdes der målrettet med indretning af udearealer ved ejendomme og faciliteter m.m. i kommunen, der administreres af Kulturområdet således, at borgere, foreninger får en bredere vifte af muligheder for udendørs aktivitet.</p> <p>Virksomhederne i Kulturområdet udmønter gennem 2-4 indsatser i egen virksomhed i henhold til ovenstående pejlemærker.</p> <p>Rudersdal Museer</p> <ul style="list-style-type: none"> • I 2017 fokuserer Rudersdal Museer på etablering af historisk køkkenhave og udendørs læringsforløb på Mothsgården i samarbejde med de frivillige • I 2017 fokuserer Rudersdal Museer tillige på udvikling og indretning af udearealer – særligt gårdspladsen - ved Kultur4kanten i Nærum, i samarbejde med de øvrige aktører i Kultur4kanten

<p>Rudersdal Museer – særlige indsatsområder</p>	<ul style="list-style-type: none"> • Tilvejebringelse af midler til realisering af udstillingsprojekt for ny permanent udstilling i Mothsgårdens hovedbygning – evt. i form af et reduceret projekt • Videreudvikling af Mothsgården med særlig fokus på optimering af drift, videreudvikling af
---	--

	<p>skoletjeneste og omkalfatring af udendørsarealer i samarbejde med frivillige</p> <ul style="list-style-type: none"> • Forskningsindsats resulterende i to artikler til publicering i de Nordsjællandske Museers nye forskningstidsskrift GRANSK i 2018 • Videreudvikling af projekt for flytning af Vedbækfundene til Vedbæk i samarbejde med Nationalmuseet og andre relevante aktører • Flytning af Historisk Arkiv til Nordlængen i Nærum, herunder etablering af ny læsesal/historisk studiecenter samt deltagelse i udvikling af området Kultur4kanten i samarbejde med Ung i Rudersdal og Rudersdal Bibliotekerne • Videreudvikling af museets formidling "uden for murene" gennem nye tilbud om kulturhistoriske vandring, cykelture og omvisninger • Formidling af UNESCO-verdenskulturarven (parforcejagtlandskabet) i Jægersborg Hegn/Dyrehaven i samarbejde med site manager og styregruppe samt andre relevante aktører • Understøttelse af arbejdet med at fremtidssikre de historiske røde porte m. hegnstype M/1693 ved Kørom og Rundforbi, i samarbejde med foreningen De Røde Portes Venner, Naturstyrelsen Hovedstaden og andre relevante aktører
--	--

Rudersdal Museer – udstillings- og aktivitetsplan 2017

Mothsgården/Nyere Tid

Første halvår 2017	Særudstillingen Tøj til Højtid og fest fortsætter indtil marts. 3 rundvisninger (fyraftens-, søndagsrundvisninger mv.) i særudstillingen og den faste udstilling
Januar 2017	Nytårsvandring i Rude Skov
Forår 2017	Vandretur i samarbejde med lokalhistoriske foreninger
Forår 2017	Kirkegårdsvandring på Søllerød Kirkegård
Forår 2017	Rudersdals Historie. Oplæg i forbindelse med velkomstarrangement for nye borgere i Rudersdal Kommune
April 2017	Hvad Skjuler Skoven? Særudstilling om vor egns skovhistorie, bl.a. med genstande fra Jagt- og Skovbrugsmuseets samling
April 2017	Lille særudstilling af Esther Grølsteds fantastiske folkedragtsdukker

Maj 2017	Historisk cykeltur i Rude Skov
Juni 2017	Historisk cykeltur i Jægersborg Hegn og Dyrehaven – udvidet rute. På "kongeatapen" fortæller vi historien om Dyrehaven og Mølleåen og får et indtryk af denne fantastiske del af UNESCO Verdenskultur-området som helhed – fra Rundforbi over Raadvad til Eremitagen.
Andet halvår 2017	3 rundvisninger (fyraftens-, søndagsrundvisninger mv.) i særudstillingen og den faste udstilling
August 2017	Historisk cykeltur til Høje Sandbjerg, Sandbjerg Østerskov og Folehaven. PREMIERE
September 2017	Kirkegårdsvandring på Søllerød Kirkegård
Oktober 2017	UNG. Særudstilling på Mothsgården om unge og ungdomskultur gennem tiden, med særlig fokus på vores lokalområde.
November 2017	Historisk vandretur i Geelskov
December 2017	Julestue på Mothsgården samt snapsejagt (snapsepremiere)
Hele året 2017	Hotspot-udstillinger arrangeres løbende på Mothsgården efter aktualitetsprincippet
Hele året 2017	Et antal arrangementer (rundvisninger mv.) i Kulturklub Rudersdal-regi (fordeles mellem afdelingerne)

Vedbækfundene

2017	Ny særudstilling på Vedbækfundene. Om muligt en udstilling bygget op omkring nogle af de mange fine arkæologiske fund fra Rudersdaleggen, som ligger i Nationalmuseets samlinger; ellers en udstilling med arkæologiske fund fra samlingerne i Vedbækfundenes kælder. Termin afhænger af, hvilke samlinger fundene skal hentes fra og meldes ud senere
2017	Vold i jægerstenalderen. Hvad viser de arkæologiske fund om vold i jægerstenalderen? Foredrag ved leder af Vedbækfundene Anne Birgitte Gurlev (termin meldes ud senere)
Første halvår 2017	I forbindelse med DR's nye serie om Danmarkshistorien, hvor grav 8 "kvinden med barnet på svanevingen" er med, vil der blive afholdt 2 aftenomvisninger, hvor der vil være mulighed for at diskutere DR's fremstilling af jægerstenalderen og graven
Første halvår 2017	2 familieomvisninger i Vedbækfundenes udstillinger
Februar 2017	Vinterferieaktiviteter for børn og børnefamilier
Forår 2017	Deltagelse i Hop og Rock sammen med personale fra Mothsgården og Arkivet
Sommer 2017	Skolernes sommerferie: Sommerferieaktivitet for børn

Andet halvår 2017	2 aftenomvisninger for voksne samt 2 familieomvisninger i Vedbækfundenes udstillinger
September 2017	Åben Boplads. Arrangement med stenalderværksteder for børn, børnefamilier og bedsteforældre med børnebørn
Oktober 2017	Efterårsferiearrangement for børn, børnefamilier og bedsteforældre med børnebørn
December 2017	Julearrangement. Nissejagt i samarbejde med Gl. Holtegaard. Der er en drillenisse på spil som har pyntet Vedbækfundenes udstillinger med nisser. Gå på nissejagt og find alle nisserne i Vedbækfundenes udstillinger og alle nissens ting i barokhaven. Arrangement for børnehaver, børnehaveklasser og børn i alle aldre
Hele året 2017	Deltagelse i Rudersdal Museers 5-6 skovhistoriske ture på cykel eller til fods
Hele året 2017	Undervisningstilbud til skoleklasser og børnehaver igennem Vedbækfundenes skoletjeneste samt bestilte omvisninger

Historisk Arkiv

Forår 2017	Historisk Byvandring
April 2017	Historisk Quiz
Juni 2017	Nærum Kulturdag – Arkivet er medarrangør og holder Åbent Arkiv mv. Indvielse af Historisk Arkivs nye faciliteter i Nordlængen
Medio 2017	Særudstilling om unge og ungeliv før og nu gennem fotos og beretninger. Etableres som led i forberedelserne til Mothsgårdens store udstilling om emnet i efteråret 2017, i samarbejde med Ung i Rudersdal.
Medio 2017	Arrangement i forbindelse med særudstillingen
Efterår 2017	Historisk Byvandring
Oktober 2017	Historisk Quiz
4-6 gange årligt 2017	Arkiv på Hjul: Rullende foredragsvirksomhed, der bringer lokalhistorien ud til alle interesserede, især skoler, SFK'er, foreninger og plejehjem, men alle kan benytte sig af tilbuddet.

Kulturstyrelsens kvalitetsvurdering

Kvalitetsvurdering

I 2011 blev Rudersdal Museer kvalitetsvurderet af Kulturstyrelsen. Kvalitetsvurderingen affødte en revision af RM's vedtægter, udarbejdelse af strategier for de fem søjler, gennemgang af samlingen mm. Kvalitetsvurderingsprocessen afsluttedes med et evalueringsmøde i Kulturstyrelsen i efteråret 2013. Flere af Rudersdal Museers mål for 2017 og de kommende år er udsprunget af Kulturstyrelsens kvalitetsvurdering.

Eksterne samarbejdspartnere

Siden 2007 har Hørsholm Egns Museum varetaget det arkæologiske ansvar i Rudersdal Kommune. Rudersdal Museer modtager ikke amatørarkæologiske samlinger, og giverne henvises til Hørsholm Egns Museum. Hørsholm Egns Museum fusionerede pr. 1. januar 2014 med Folkemuseet og Holbo Herreds Kulturhistoriske Centre i det nye Museum Nordsjælland, med hvem der er indgået aftale om varetagelse af det arkæologiske ansvar i Rudersdal Kommune.

Rudersdal Museer indgår i et samarbejde med Museum Nordsjælland og de øvrige museer i Nordsjælland (Industrimuseet Frederiks Værk, Furesø Museer og Helsingør Kommunes Museer) om tre hoved-samarbejdsområder, nemlig forskning (etablering af fagfællebedømt tidsskrift), hvor Rudersdal Museer er tovholder, formidling i forbindelse med folkeskolereformen og Kapitel 8-arbejdet (arbejdet med sikring af den bygningsmæssige kulturarv mv.).

Historisk Arkiv løfter Rudersdal Kommunes opgaver indenfor IT-arkivering i et samarbejde med 20 andre sjællandske kommuner i Netværket Elektronisk Arkivering (NEA). Indenfor NEA tilkøber Historisk Arkiv konsulentbistand hos Københavns Stadsarkivs IT-arkivarer til konkrete arkiveringsopgaver.

Rudersdal samarbejder med site manager for UNESCO-sitet Parforcejagtlandskabet i Nordsjælland qua sin deltagelse i Styregruppen, der er sammensat af repræsentanter for Naturstyrelsen, Slots- og Kulturstyrelsen, Museum Nordsjælland (site manager), det Grønne Museum og kommunerne Hillerød, Allerød, Fredensborg, Gribskov, Lyngby-Taarbæk, Gentofte samt Rudersdal.

I forbindelse med projekt Vedbækfundene tilbage til Vedbæk samarbejder Rudersdal Museer med Nationalmuseet, som fundene er inddeponeret fra, Københavns Universitet og Museum Nordsjælland.

Rudersdal Museer har løbende samarbejder med forskere og studerende fra danske såvel som udenlandske universiteter. Samarbejdet består i forskningsprojekter, eksamensopgaver og udstillingsprojekter vedrørende den lokale historie, den nationale historie og verdenshistorien.

Økonomi

<i>Budget og regnskab for 2014</i>	Budget (korrigeret)	Regnskab Indtægter	Regnskab Udgifter	Regnskab I alt
Personale	4.459.864	0	4.699.477	4.699.477
Materiale- og aktivitetsudgifter	550.968	0	838.435	838.435
IT, inventar og materiel	156.236	0	104.285	104.285
Grunde og bygninger	831.002	0	686.420	686.420
Indtægter	-138.875	-144.346	0	-144.346
Kioskvirksomhed	-40.120	-57.713	0	-57.713
Budgetbeløb til senere fordeling	277.218			0
I alt	4.037.331	-202.059	6.328.617	6.126.558
Statstilskud	-1.014.481	-1.000.308	0	-1.000.308
Arkæologisk ansvar	116.239	0	104.500	104.500
Total	5.168.051	-1.202.367	6.433.117	5.230.750

<i>Budget og regnskab for 2015</i>	Budget (korrigeret)	Regnskab Indtægter	Regnskab Udgifter	Regnskab I alt
Personale	4.777.000	0	4.940.000	4.940.000
Materiale- og aktivitetsudgifter	497.000	0	559.000	559.000
IT, inventar og materiel	123.000	0	62.000	62.000
Grunde og bygninger	730.000	0	962.000	962.000
Indtægter	-141.000	-144.000	0	-144.000
Kioskvirksomhed	-41.000	-88.000	0	-88.000
Budgetbeløb til senere fordeling	0	0	0	0
I alt	5.945.000	-232.000	6.523.000	6.291.000
Statstilskud	-1.030.000	-992.000	0	-992.000
Arkæologisk ansvar	117.000	0	106.000	106.000
Total	5.032.000	-1.224.000	6.629.000	5.405.000

<i>Budget og regnskab for 2016</i>	Budget (korrigeret)	Regnskab Indtægter	Regnskab Udgifter	Regnskab I alt
Personale	4.755.526	0	4.871.322	4.871.322
Materiale- og aktivitetsudgifter	484.293	0	554.385	554.385
IT, inventar og materiel	157.988	0	71.377	71.377
Grunde og bygninger	837.242	0	858.742	858.742
Indtægter	-161.807	-175.932	0	-175.932
Kioskvirksomhed	-41.263	-78.531	0	-78.531
Budgetbeløb til senere fordeling	164.117	0	464.126	464.126
I alt	6.196.096	-254.463	6.819.952	6.565.489
Statstilskud	-1.044.113	-997.101	0	-997.101
Arkæologisk ansvar	119.320	0	107.190	107.190
Total	5.271.303	-1.251.564	6.927.142	5.675.578

<i>Budget for 2017</i>	Budget
Personale	4.772.167
Materiale- og aktivitetsudgifter	479.000
IT, inventar og materiel	157.581
Grunde og bygninger	857.369
Indtægter	-184.291
Kioskvirksomhed	-42.059
Budgetbeløb til senere fordeling	0
I alt	6.039.767
Statstilskud	-1.000.000
Arkæologisk ansvar	120.304
Total	5.160.071

Nøgletal

Antal ansatte/årsværk:

Samlet antal ansatte på Museet, inkl. tilkaldevikarer: 19

På Adm./Nyere tid/Mothsgården: 7 ansatte samt 2 tilkaldevikarer

På Historisk Arkiv for Rudersdal Kommune: 4 ansatte

På Vedbækfundene: 2 ansatte samt 4 tilkaldevikarer

I alt 10,7 årsværk

Personaleomsætning

RUDERSDAL MUSEER	ANTAL FULDTIDS-ANSATTE	ANTAL ANSATTE	ANTAL I HELE PERIODEN	%-VIS OMSÆTNING
2014	10,62	12	3	23,1 %
2015	11,04	11	2	22,2%
2016	10,7	10	2	20,0%

Sygefravær

RUDERSDAL MUSEER	ANTAL FULDTIDS-ANSATTE	BARNES FØRSTE SYGEDAG	SYGDOM (15 DAGE +)	SYGDOM (UNDER 14 DAGE)	TOTALT FRAVÆR
2014	10,62	x	x	x	9,10 %
2015	11,04	x	x	x	9,39 %
2016	10,7	x	x	x	7,01 %

Nøgletal	2014	2015	2016
Antal indbyggere pr. 1. januar i året	55.228	55.420	56.133
Nettodriftsudgifter Kultur pr. indbygger - for museer (med stadsarkiv fra 2008) (kr.)	2.543 97	2.654 96	2.456 101
Nettodriftsudgifter (kr.) pr. - besøgende på museer	402	371	415
Antal besøgende			
- på Mothsgården	2.347(1)	3.602	3.779
- på Vedbækfundene	7.405	8.897(2)	8.361
- på Historisk Arkiv	2.926	2.004(3)	1.533
	12.678	14.503	13.673
Museerne:			
- antal hits på hjemmeside	47.173	57.886	58.361
- antal udstillinger i alt	13	13	8
Antal udstillinger på:			
- Mothsgården	5	5	4
- på Vedbækfundene	5	4	3
- på Historisk Arkiv	3	4	1
Antal omvisninger (inkl. omvisninger udenfor huset) på:			
- Mothsgården	38	34	29
- på Vedbækfundene	113	130	121
- på Historisk Arkiv	6	6	6
- Heraf udenfor Museet & Arkivet	23	13	17

Antal henvendelser på Historisk Arkiv i alt	2.926	2.004	1.526
Heraf:			
- på Historisk Arkivs læsesal	375	358	252
- telefon/mail	1.451	500	562
- i forbindelse med arrangementer	1.100	1146	712

(1) Mothsgårdens hovedbygning var siden marts 2014 under restaurering, og der kunne kun etableres én stor særudstilling. Besøgstallet forventes at stige væsentligt, når restaureringen er afsluttet, særudstillingsfrekvensen stiger, og hovedbygningen inddrages til udstillingsformål.

(2) Heraf 4978 børn

(3) Henvendelser. Da arkivets udstillinger i 2015 og 2016 alle har været på eksterne lokaliteter (Hovedbiblioteket, Holte Bibliotek, Kulturcenter Mariehøj, Birkerød Idrætscenter) er der ikke ført statistik over antallet af besøgende

Evaluering

Generelt:

Mens maleriudstillingen "Rudersdal på lærredet" kunne ses hele 2016 på Mothsgården, blev særudstillingen "SOUVENIR" taget ned i september, og afløstes af særudstillingen "Tøj til højtid og fest", som viser et udvalg af festlige dragter fra de sidste 100 år, samt et udvalg af søstrene Bredas meget fine tøjsamling fra 1930'erne og fremefter. Der blev i 2016 også vist en Hotspot-udstilling; "Elin Rask – at male med papir". Besøgstallet for Mothsgården/Nyere tid udviste en let stigning i 2016 ift. 2015, selv om der i 2016 kun blev åbnet én ny særudstilling. I 2017 vil der blive åbnet to nye særudstillinger, hvilket forhåbentlig vil medføre en yderligere stigning i besøgstallet. Der blev afholdt mange arrangementer både på museerne og uden for murene, eksempelvis museets skov- og landskabshistoriske ture, som vi havde meget stor succes med i 2016, hvor vi oplevede, at der sædvanligvis var ca. 40-60 deltagere i vandreturene og ca. 25-35 deltagere i cykelturene.

For Vedbækfundenes vedkommende bød 2016 på et stort antal rundvisninger og arrangementer – eksempelvis "Åben Boplads", foredrag om stenalderkost og vold i jægerstenalderen og feriearrangementer såsom vildsvinejagt og udgravning af skeletter. Besøgstallet på Vedbækfundene faldt en anelse i forhold til 2015.

Historisk Arkiv gennemførte blandt andet historiske quizzer, byvandring og "Arkiv på Hjul"-arrangementer i 2016, og ydede en stor indsats i forbindelse med Nærum Kulturdag. Året bød også på arkivets udstilling "ByBilleder", om byrummets visuelle udvikling, som vist på Birkerød Bibliotek i efteråret.

I 2016 blev en forskningspublikation om landskabsplanlægning publiceret i samarbejde med Københavns Universitet og Frederiksberg Stadsarkiv – Rudersdal Museer/ Historisk Arkiv stod bag en artikel i publikationen om landskabsplanlægning i vort område. Der blev arbejdet videre med etablering af et nyt forskningstidsskrift for de Nordsjællandske Museer – som har fået navnet "GRANSK. Forskning i Nordsjællands Kulturhistorie". Rudersdal Museer arbejder p.t. på artikler, der påregnes fagfællebedømt og udgivet i første nr. af tidsskriftet primo 2018.

Det lykkedes i 2016 at komme et godt stykke hen ad vejen mod realisering af projekt Ny permanent udstilling på Mothsgården, idet Louis Hansen fonden gav tilsagn om bevilling af to millioner kr. til projektet. Forud herfor havde KFU bevilget 500.000 kr. til projektet, og Museet fik tilsagn om tilknytning af en projektmedarbejder fra Kultursekretariatet til projektet, svarende til ca. 450.000 kr.

Der var også god fremdrift i modningen af projekt Vedbækfundene tilbage til Vedbæk, hvor der tidligt på året blev etableret en projektorganisation med styre- og projektgruppe, og tilknyttet en projektkonsulent fra Kongernes Jelling/Nationalmuseet. Der blev i 2016 bl.a. arbejdet med udvikling af projektprofil, og der blev identificeret en meget lovende lokalitet for Vedbækfundene ved Henriksholm, som kommunen p.t. er ved at erhverve. Projektet formes i samarbejde med Nationalmuseet, Københavns Universitet og Museum Nordsjælland.

I 2016 lykkedes det at sikre fremtiden for de to røde porte ved Kørom og Rundforbi efter stor opstandelse i medierne og dialog mellem Museet, statsskovdistriktet og foreningen De Røde Porte; Naturstyrelsen Hovedstaden har således garanteret bibeholdelsen af disse porte, og foreningen de Røde Porte hjælper til med drift/vedligeholdelse af portene. Foreningen fik ligeledes lov at genetablere to porte af nyere dato ved Wesselsminde. Rudersdal Museer repræsenterede i 2016 fortsat Rudersdal Kommune i styregruppen for UNESCO-sitet Parforcejagtlandskabet i Nordsjælland, hvor der i 2016 fortrinsvis blev arbejdet med synliggørelse og udvikling af formidling af Verdenskulturarvsområdet. Økonomien var også i 2016 meget stram, dels grundet store udgifter i forbindelse med en fratrædelse og et dødsfald ultimo 2016, dels grundet overbudgettering af statstilskud samt de sidste, ekstraordinære udgifter fra restaureringen af Mothsgården, hvilket samlet set medførte et underskud. Der blev pr. ultimo 2016 gennemført væsentlige tilpasninger, som bør medføre, at der i løbet af budgetperioden 2017-2020 kan skabes balance i Museets driftsøkonomi, både i forhold til underskud og budgettilpasninger.

Evaluering af mål og handleplaner for Kultur/Rudersdal Museer i 2016

Kultur- og Fritidsudvalgets langsigtede mål

(Fra 2015 som fortsættes i 2016 og 2017)

Indsatsområde	Mål, handleplaner
<p>1. Udmøntning af frivillighedspolitikken</p>	<p>Mål: Kulturområdet udmønter frivillighedspolitikken gennem tiltag, der giver borgerne i Rudersdal mulighed for at realisere ønsker og behov for at sætte deres kompetencer i spil som frivillige.</p> <p>Handleplan Indsatserne tager afsæt i de 4 frivillighedspolitiske værdier samt "Fem veje til det gode liv":</p> <ol style="list-style-type: none"> 5. Det skal være enkelt at være frivillig 6. Det aktive medborgerskab og frivillige initiativ understøttes 7. Frivillige indsatser involverer og giver indflydelse. 8. Frivillighed anerkendes som et væsentligt fundament i Rudersdal Kommune. <p>Virksomhederne i Kulturområdet udmønter gennem 2-4 indsatser i egen virksomhedsplan i henhold til følgende pejlemærker:</p> <ul style="list-style-type: none"> • Årligt gennemføres som minimum 10 tiltag og arrangementer med frivillige som deltagere, initiativtagere, sparringspartnere eller lignende

- Nye aktivitetsmuligheder og organiseringsformer udvikles og afprøves
- Etablering af såvel digitale som fysiske "steder" med henblik på at styrke netværk, videndeling og formidling på tværs understøttes
- I Rudersdal Kommunes kommende borgertilfredshedsundersøgelse indføres specifikke spørgsmål om det at være frivillig
- Involvering og inddragelse af frivillige v/fokusgruppeinterview, dialogmøder, workshops, spørgeskemaundersøgelse, forslagskasser (fysiske og digitale)
- Implementering af tematisk netværk for frivillighed
- Kompetenceudvikling af medarbejdere og frivillige der arbejder i fællesskabet (armslængdeprincip og samskabelse)
- Mulighedsrum for borgernes udfoldelse af egne idéer og initiativer

Resultater

4. Fysisk og mentalt velvære samt sundhedsfremme
5. Frivillige er tilfredse med deres muligheder og vilkår i Rudersdal
6. Synlighed og tilgængelighed til informationer og hjælpemidler/værktøjskasser

Evaluering og dokumentation

- Registrering af tiltag, arrangementer, frivillige m.v.
- RK-borgertilfredshedsundersøgelse
- Sundhedsprofilen
- Kvalitativ effekt (dialog, interview.....)

Rudersdal Museer

- Rudersdal Museer iværksætter i foråret 2016 en hvervekampagne for at tiltrække frivillige til udvikling og pasning af Mothsgårdens udendørs arealer, til supplerende museumsværtsfunktioner samt til funktioner på Historisk Arkiv
- Rudersdal Museer fokuserer i 2016 på fortsat medinddragelse og udvikling af organisering og arbejdsområder for RM's frivillige
- Rudersdal Museer fokuserer generelt på, at det skal være attraktivt, udfordrende og interessant at være frivillig på RM

Status: 😊

Der er gennemført en hvervekampagne mhp. tilknytning af frivillige til Mothsgården, hvilket har resulteret i tre nye frivillige, som primært tilknyttes Mothsgården, men også vil kunne deltage i aktiviteter andetsteds,

	eksempelvis flytning af Arkivet til Nordlængen i Nærum.
<p>2. Øge tilgængelighed til kultur, fritids- og idrætstilbud</p>	<p>Mål: Borgere sikres øget tilgængelighed til faciliteter, aktiviteter og øvrige tilbud såvel det indholdsmæssige, det fysiske som det digitale. Tilgængelighed til rammer/fysiske faciliteter og indhold afstemmes i videst mulige omfang i forhold til borgernes ønsker og behov, til benyttelse, økonomi m.v.</p> <p>Handleplan Indsatserne tager afsæt i følgende:</p> <ol style="list-style-type: none"> 5. Nye brugergrupper og fleksibel anvendelse 6. Børn, unge og folkeoplysning, herunder fokus på inklusion 7. Udearealer 8. Web, kommunikation og formidling <p>Virksomhederne i Kulturområdet udmønter gennem indsatser i egen virksomhedsplan i henhold til følgende pejlemærker:</p> <ul style="list-style-type: none"> • Implementere strategien afledt Idrætsanalysen • Øge åbnings- og adgangstider • Etablere attraktive, funktionelle og inkluderende faciliteter, tilbud og aktiviteter • Understøtte borgeres selvorganiserede aktiviteter • Understøtte handicappolitikken • Lette adgang og tilgængelighed fysisk og digitalt samt øge kapacitetsudnyttelse ved hjælp af optimeret it (herunder bookingsystem), web, kommunikation og formidling(storskærme m.m.) • I kombination med og som opfølgning på Økonomiudvalgets ejendoms- og arealanalyse sikres at nye tilbud etableres og formidles • Med udgangspunkt i den af Kultur- og Fritidsudvalgets vedtagne 7 punkts-strategi for indretning og anvendelse af 2M Kulturcenter Mantziusgården udarbejdes en handleplan herfor • Med fokus på indretning og anvendelse, de indre linjer og forretningen etableres en strategi for fremtidssikring af MantziusLive • Der etableres en strategi for fremtidssikring af musikskolen • Med udgangspunkt i Bycenterudvalgets indsats med udvikling af bymiljøer arbejdes der med øget

tilgængelighed

- Der arbejdes med udvikling af nye tilbud og muligheder som øger tilgængeligheden på 2M Kulturcenter Mariehøj, herunder i synergi med Mantziusgården

Resultater

- Tidssvarende faciliteter
- Øget kapacitet, adgang og tilgængelighed
- Flere og nye brugere, herunder børn og unge
- Nye anvendelsesmuligheder
- Forbedret web, kommunikation og formidling
- Tilfredse borgere, foreninger, kulturaktører m.fl.

Evaluering og dokumentation

- Registrering af nye brugere og nye anvendelsesformer
- Kvantitative mål for kapacitetsudnyttelse, åbningstid, benyttelsesgrader o.lign. som vil fremgå af budgetpublikationen samt respektive virksomhedsplaner
- RK tilfredshedsundersøgelse Kvalitativ effekt (dialog, interview ...)

Rudersdal Museer

- Rudersdal Museer fortsætter i 2016 med at udvide museets indsats "uden for murene" gennem eksempelvis nye tilbud om kulturhistoriske vandringer, cykelture og omvisninger
- Rudersdal Museer arbejder i 2016 videre med fundraising til et revideret projekt for den ny permanente udstilling på Mothsgården, som skal indeholde varierende formidlingsformer, herunder forskellige digitale udtryk, også med henblik på at tiltrække nye brugergrupper til museet
- Rudersdal Museer arbejder i 2016 videre med anvendelsen af nye tilbud og formidlingsformer, målrettet borgere som ikke traditionelt er blandt RM's kernebrugere
- Rudersdal Museer vil i 2016 udvide og konsolidere skoletjenesten på Mothsgården, som blev etableret i 2014
- Der tilstræbes i 2016 en øget synergieffekt med Museets administration, Historisk Arkiv og Biblioteket i Nærum samt Ung i Rudersdal gennem fællesarrangementer og – tilbud (ikke mindst Nærum Kulturdag) som led i udvikling af kulturinstitutionerne omkring Biblioteksalléen som et kulturcentrum i Nærum
- Arkivets længe ventede flytning til Nordlængen v. Nærum Bibliotek samt museets håndbogssamling/læsesals placering sammesteds og anvendelsen af

lokalerne på hovedbygningens førstesal er planlagt, så det vil skabe et attraktivt studieområde for forskellige brugergrupper, med væsentligt udvidede åbningstider ift. nu

- Der arbejdes i 2016 fortsat med optimering af Rudersdal Museers hjemmeside, og på øget tilstedeværelse på sociale medier
- Ovenstående indsatser sker som led i den fortsatte implementering af Rudersdal Museers fremtidsstrategi
- Evaluering: Rudersdal Museer evalueres fortsat løbende i forbindelse med Kulturstyrelsens brugerundersøgelse. Herudover foretages løbende evaluering af udstillinger/arrangementer mv. baseret på stikprøveundersøgelser

Status: 😊

Der er gennemført samt planlagt flere nye tilbud uden for murene, herunder kulturhistorisk vandring ved Næsseslottet (i museumsregi), kongeatapen af vores cykeltur med fokus på parforcejagtlandskabet i både Jægersborg Hegn og Dyrehaven samt ny etape af de kulturhistoriske vandringer i Mølleådalen i samarbejde med HistTop – og herudover nye byvandringer i Nærum og Søllerød.

Det lykkedes i 2016 at få tilsagn fra Louis-Hansen Fonden om to millioner kr. til ny permanent udstilling på Mothsgården – samt kommunal medfinansiering, som udgør 500.000 kr. samt 450.000 i form af en projektmedarbejder, som stilles til rådighed. Arbejdet med fundraising fortsætter. Projektet indebærer også nye formidlingsformer inklusive digitale udtryk.

Rudersdal Museer deltog i Nærum Kulturdag med Nærum Bibliotek, UiR og en række andre aktører, og havde stor succes med en stand, hvor gæsterne kunne gætte, hvad forskellige historiske genstandes funktion har været – hvilket også bidrog til at gøre museet synlig for nye brugergrupper.

Der er udviklet skoletjenestetilbud i forbindelse med maleriudstillingen på Mothsgården.

Arkivets flytning til Nordlængen og etablering af ny, stor læsesal med koblede lokalhistoriske bogsamlinger har indtil videre ikke kunnet realiseres, idet børnehaven endnu ikke er fraflyttet Nordlængen. Der er udarbejdet skitseprojekt for Nordlængen.

Rudersdal Museers hjemmeside kvalitetssikres løbende, og Museet har intensiveret sin tilstedeværelse på Facebook i 2015. Der foregår evaluering på udstillingsstederne, både i form af Kulturstyrelsens brugerundersøgelse (på Vedbækfundene) og dialogbaserede stikprøveundersøgelser (alle afdelinger).

Kultur- og Fritidsudvalgets budget

Indsatsområde	Mål, handleplaner
3. De kommende års budgetmæssige udfordringer fra 2017 og frem	<p>Mål: Tilpasning af Kulturområdet med henblik på at håndtere de kommende års budgetmæssige udfordringer, så Kulturområdet trods pres på økonomien fortsat kan leve op til Kommunalbestyrelsens vision og værdigrundlag.</p> <p>Handleplan</p> <p>I 2016 planlægges og gennemføres følgende initiativer:</p> <ul style="list-style-type: none">• Workshops vedr. idéudvikling, herunder på virksomhedsniveau, på tværs af Kulturområdet, på tværs af områder i kommunen samt eventuelt tværkommunalt• De enkelte virksomheder i Kulturområdet iværksætter en proces vedr. organisering og styring, herunder ledelsesstruktur, med henblik på ændringer, der bidrager til at optimere og effektivisere drift og udvikling m.m.• Analyse af mulige tiltag, herunder konsekvensvurdering• Afklaring af tilpasninger / tiltag med henblik på udmøntning i budgettet for 2017 og frem• Skabe råderum til fortsat udvikling og fornyelse <p>Alle initiativer sker med inddragelse af såvel KulturMED som LokalMED / Personalemøder med MED-status i de enkelte virksomheder.</p> <p><u>Rudersdal Museer</u></p> <ul style="list-style-type: none">• Rudersdal Museer har identificeret flere forskellige indsatsområder ift. budgettilpasninger, som vil blive behandlet/implementeret i 2016, i løbende dialog med MED-systemet på museet og i Kultur• Rudersdal Museers i 2014 vedtagne fremtidsstrategi er implementeret, hvad angår organisering og styring, herunder ledelsesstruktur, men der pågår naturligvis løbende overvejelser om evt. muligheder for yderligere optimering heraf i lyset af budgetudfordringerne <p>Status: ☺</p> <p>Rudersdal Museer har udfærdiget en plan for driftsøkonomien 2017-20, som skal sikre en bæredygtig drift af Museet under hensyntagen til den p.t. pressede økonomi (afledt store, ekstraordinære engangsudgifter i forbindelse med restaurering af Mothsgården mv.) samt de kommende års</p>

Indsatsområde	Mål, handleplaner
	<p>budgettilpasninger. Der er i forbindelse med naturlig afgang sket en ændring i ledelsesstrukturen, således at der ikke længere opereres med en decideret arkivleder</p>
<p>4. Særlige indsatser afledt budgetvedtagelsen for 2016</p>	<p>Mål: Implementering af projekter og gennemførelse af analyser afledt budgetvedtagelsen.</p> <p>Handleplan Følgende indsatser er besluttet ved godkendelsen af kommunens budget for 2016-19:</p> <ul style="list-style-type: none"> • Til opfyldelse af kravene for statsanerkendelse, og efter restaurering af hovedbygningen på Mothsgården, er der i 2016 afsat 500.000 kr. til medfinansiering af en ny permanent udstilling på Mothsgården, museets afdeling for nyere tid • Der er i 2016 afsat 500.000 kr. til formodning af projektet "Vedbækfundene tilbage til Vedbæk", hvor Vedbækfundene flyttes fra Gl. Holtegaard til Vedbæk • Der ske en vurdering af de samlede faciliteter på museumsområdet • Der skal gennemføres en analyse af de kulturelle institutioner med særlig fokus på udnyttelse af faciliteterne og de afledte driftsudgifter • Der er i 2016 afsat 500.000 kr. til en udviklingspulje til nye idrætsfaciliteter, herunder undersøgelse af mulighederne for opførelse af en Holtehal 3 på Rudegaard Idrætsanlæg (der er afsat 4,5 mio.kr. i 2018, 6 mio.kr. i 2019 og 9 mio.kr. i efterfølgende år) • Der skal indgås en samarbejdsaftale med Gl. Holtegaard for foreløbig 2016 og 2017 således, at der mod et aktivitetsfællesskab stilles en årlig underskudsgaranti til rådighed på op til 2,8 mio. kr. mod sikkerhed i ejendommen • Deltagelse i Bycenterudvalgets planlagte byrumsprojekter <p>Status: 😊 Det lykkedes i 2016 at få tilsagn fra Louis-Hansen Fonden om to millioner kr. til Museets projekt "ny permanent udstilling på Mothsgården", hvor den kommunale medfinansiering udgør 500.000 kr. samt 450.000 i form af en projektmedarbejder, som stilles til rådighed for Museet. Fundraisingen fortsætter. Der blev i 2016 arbejdet med modning af projektet</p>

Indsatsområde	Mål, handleplaner
	<p>”Vedbækfundene tilbage til Vedbæk”, blandt andet med etablering af projektorganisation, udvælgelse af lokalitet, udvikling af projektprofil, identifikation af potentielle forskningssamarbejder, forskerworkshops mv., i samarbejde med Nationalmuseet og andre relevante aktører. Projekt- og styregruppe har kunnet drage stor nytte af samarbejdet med den projektkonsulent fra Kongernes Jelling/Nationalmuseet, som er tilknyttet projektet, finansieret af en del af de til forprojektet afsatte midler.</p>

Kultur i bycenter- og lokalmiljøer – Nærum Kultur4kant

Indsatsområde	Mål, handleplaner
<p>5. Nærumområdet – Nærum Kultur4kant</p>	<p>Mål: Nærum Kultur4kant som et kulturcentrum for unge, Lokalhistorisk Arkiv, bibliotek, udstillingsfaciliteter, musik, fritidstilbud, dagtilbud, idræt / bevægelse, møde- og studiefaciliteter, sundhedscenter m.v.</p> <p>Handleplan I 2016 planlægges og gennemføres – i synergi med Bycenterudvalgets indsats for udvikling af Nærum Bymidte – følgende initiativer:</p> <ul style="list-style-type: none"> • Nærum Kulturdag – en årlig tilbagevendende event arrangeres i samarbejde på tværs af aktører i lokalområdet, herunder frivillige, foreninger, erhvervsliv, institutioner m.fl. • Lokalhistorisk Arkiv flytter til nordfløjen, hvorved borgerne får direkte adgang fra gadeplan til faglig betjening, materialer og studiefaciliteter • Lokalhistorisk Arkivs åbningstider tilpasses, så de i så høj grad som muligt imødekommer borgernes behov • I biblioteksbygningens 1. sal etableres møde- og studiefaciliteter i forbindelse med at Lokalhistorisk Arkiv flytter til nordfløjen • Ungecenteret styrkes som center for ungdomsliv, kreativitet, læring og sociale fællesskaber gennem eksempelvis: <ul style="list-style-type: none"> - tiltag med fokus på ungdomskultur, herunder etablering af retrospektiv / aktuel udstilling i samarbejde med museet og Lokalhistorisk

Indsatsområde	Mål, handleplaner
	<p>Arkiv, og med involvering af unge frivillige</p> <ul style="list-style-type: none"> - malerværksted i synergi med biblioteket - studiecafé / "ungebibliotek" i samarbejde og synergi med biblioteket <ul style="list-style-type: none"> • Uderum/Udearealer <ul style="list-style-type: none"> - Gårdspladsen "Rummet i midten" sættes i spil i f. m. kulturelle aktiviteter - Parken – sættes i spil i forbindelse med naturaktiviteter m.m. <p>Generelt understøtter og indgår kulturinstitutionerne i tværgående aktiviteter og tiltag med henblik på at udnytte synergien og det potentiale, der er i Nærum Kul-tur4kant med dens forskellige fagligheder, der sammen og i samspil med øvrige aktører i lokalområdet kan bidrage til at styrke det lokale kulturliv.</p> <p>Status: 😊</p> <p>Nærum Kulturdag blev afholdt og var en succes, men grundet den forsinkede udflytning af børnehaven blev det ikke muligt at realisere renoveringen og flytningen af Arkivet til Nordlængen og de hertil knyttede projekter i 2016.</p>

Udvikling og fornyelse

Indsatsområde	Mål, handleplaner
<p>6. Organisation og styring - Evaluering</p>	<p>Mål: Evaluering og sikring af Kulturområdets organisation og styring.</p> <p>Handleplan</p> <p>I 2016 planlægges og gennemføres en sammenfattende evaluering af dele af Kulturområdets operationelle niveau. Dette vil omhandle følgende virksomheder:</p> <ul style="list-style-type: none"> • Kultursekretariatet • Bibliotekerne • Ung i Rudersdal • Idrætsområdet <p>Øvrige virksomheder under Kulturområdet vil blive evalueret i 2017:</p> <ul style="list-style-type: none"> • Museerne

Indsatsområde	Mål, handleplaner
	<ul style="list-style-type: none"> • Musikskolen • 2M Kulturcentre Mantziusgården og Mariehøj <p><u>Rudersdal Museer</u></p> <ul style="list-style-type: none"> • Rudersdal Museer arbejder i 2016 videre med implementering af og opfølgning på fremtidsstrategien, som blev vedtaget af KFU i 2014 <p>Status: 😊</p> <p>Implementeringen af fremtidsstrategien, hvis punkter delvist er indeholdt i nærværende evaluering, skrider frem på tilfredsstillende vis.</p>

Direktionens indsatsområder

Indsatsområde	Mål, handleplaner
<p>7. Opfølgning på trivselsundersøgelse og APV</p>	<p>Mål: Rudersdal Kommune, herunder Kulturområdet, er en attraktiv arbejdsplads.</p> <p>Handleplan Virksomhederne i Kulturområdet udarbejder handleplaner afledt af trivselsundersøgelsen samt fysisk og psykisk APV.</p> <p><u>Rudersdal Museer</u></p> <ul style="list-style-type: none"> • Rudersdal Museer udarbejder i 2016 handleplaner som opfølgning på trivselsundersøgelsen og fysisk/psykisk APV ultimo 2015 <p>Status: 😊</p> <p>Resultaterne har været drøftet på personalemøde med MED-status, og der er udarbejdet handleplaner.</p>
<p>8. Indsatsområde Sygefravær</p>	<p>Mål: ”Medarbejdernes sygefravær nedbringes, således at sygefraværet for alle overenskomstgrupper ligger under gennemsnittet for kommunerne i Region Hovedstaden”.</p> <p>Handleplan Virksomhederne i Kulturområdet udmønter i egen virksomhedsplan i henhold til den overordnede sygefraværspolitik og den lokalt vedtagne praksis herfor inden for temaerne:</p>

	<ul style="list-style-type: none"> • Generel nedbringelse af sygefraværet • Trivsel • Arbejds miljø • Social kapital <p><u>Rudersdal Museer</u></p> <ul style="list-style-type: none"> • Rudersdal Museer har generelt et lavt sygefravær, men har i 2014/2015 været ramt af langtidssygemelding. Rudersdal Museer vil i 2016 generelt arbejde på at nedbringe sygefraværet og optimere medarbejdertrivsel og arbejdsmiljøet, med særlig fokus på at bryde smittekæder ved opsætning af yderligere desinfektionsdispensere på relevante steder <p>Status: 😊</p> <p>Sygefraværet på Rudersdal Museer lå i 2016 generelt på et nogenlunde acceptabelt niveau, alle forhold taget i betragtning. Statistisk set tegnede der sig omtrent samme billede som sidste år; langtidssygemeldinger satte fortsat sit præg. Rudersdal Museer har fortsat fokus på sygefravær, især på at bryde sygdomskæder samt på at synliggøre sygefraværstatistikker over for medarbejderne.</p>
--	---

Projekter afledt af idrætsanalysen

Indsatsområde	Mål, handleplaner
9. Idrætsprojekter	<p>Mål: Implementering af projekter afledt idrætsanalysen.</p> <p>Handleplan Følgende indsats er besluttet ved godkendelsen af kommunens budget for 2016-19:</p> <ul style="list-style-type: none"> • Indretning af Sjælsøhallen til kampsportscenter • Digitaliseringsprojekt med ny foreningsportal til lokalebooking og tilskudsbehandling, herunder fortsat udbygning af elektronisk låsesystem • Udvikling af atletikområdet på Rudegaard Idrætsanlæg <p>For yderligere indsats henvises til notat af 20.05.2014 om "Budget 2015-18 – Udmøntning af investeringsoversigten til opfølgning på idrætsanalysen" som er fremlagt for Kultur- og Fritidsudvalget den 04.06.2014.</p>

	<p>Digitaliseringsprojektet er en forlængelse af det netop afsluttede arbejde med revision af retningslinjerne for udlån og benyttelse af kommunens lokaler og udendørs anlæg, der forventes godkendt i Kommunalbestyrelsen den 16.12.2015. De nye retningslinjer komplimenterer Idrætsanalysen på flere punkter:</p> <ul style="list-style-type: none"> • Bedre udnyttelse af kommunens eksisterende kapacitet • Nye brugergrupper og selvorganiseret brug af kommunens faciliteter <p>Digitaliseringsprojektet skal bl.a. understøtte de enkelte foreninger og kommende øvrige brugeres brug af kommunens faciliteter på en nem og intuitiv måde, herunder også ved betaling herfor.</p>
--	--

Børne- og Ungepolitikken / Beredskab i tilfælde af overgreb mod børn og unge

Indsatsområde	Mål, handleplaner
<p>10. Udmøntning af børne- og ungepolitikken</p>	<p>Mål: Kultur udmønter Børne- og Ungepolitikken gennem tiltag, der understøtter børn og unges læring, sundhed og trivsel.</p> <p>Handleplan</p> <p>Indsatserne tager afsæt i det overordnede pejlemærke i Børne- og Ungepolitikken om, at børn og unge skal have de bedst tænkelige muligheder for et givende, aktivt og meningsfuldt liv, hvor nysgerrighed, demokratisk dannelse og respekt for andre skal gøre børn og unge til deltagere i en globaliseret verden.</p> <p>Virksomhederne i Kulturområdet udmønter gennem 2-4 indsatser i egen virksomhedsplan i henhold til følgende pejlemærker:</p> <ul style="list-style-type: none"> • Etablering af attraktive dynamiske ungemiljøer og fællesskaber, hvor unge kan skabe og udvikle sig personligt, fagligt og socialt • Fokus på læring, dannelse, livsmestring, udfoldelse og inddragelse • Fokus på progressions- og procesorienteret udviklingstilbud og – aktiviteter • Fokus på at understøtte børn og unge i at tilegne sig de personlige, sociale og faglige kompetencer,

	<p>der er grundlaget for et godt og aktivt liv i et åbent demokratisk samfund</p> <ul style="list-style-type: none"> • Fokus på synlig læring for den enkelte, hvor også progression i sociale og personlige kompetencer er i centrum • Selvorganisering, indflydelse og medskabelse er i centrum <p>Evaluering: Faglig vurdering.</p> <p><u>Rudersdal Museer</u></p> <ul style="list-style-type: none"> • Rudersdal Museer/Historisk Arkiv indgår ultimo 2016 i samarbejde med UiR om etablering af en pilotudstilling om ungeliv i Rudersdal gennem tiden, forud for den kommende udstilling om samme emne på Mothsgården, hvor der vil være mulighed for, at de unge medkuraterer udstillingsafsnittet om nutidens ungeliv • Rudersdal Museer udvikler skoletjenesten på Mothsgården både indenfor og udenfor murene, således at vore børn og unge får de bedste muligheder for opnåelse af nye indsigter og færdigheder samt overordnet identitetsskabelse • I forbindelse med flytningen af Historisk Arkiv til Nordlængen og sammenlægningen af arkivets og museets historiske/lokalhistoriske bogsamling skabes der et historisk/lokalhistorisk studiecenter, med tilbud til blandt andet børn og unge <p>Status: 😊</p> <p>De overordnede kriterier for pilotudstillingen om Ungeliv er fastlagt, og der arbejdes på en mere detaljeret udstillingsprofil, således at udstillingsforberedelserne i samarbejde med UiR kan iværksættes fra primo 2017 – udstillingen forventes etableret i september 2017. I forbindelse med nye skoletjenestetilbud har Mothsgården i 2016 foreløbig haft syv skoleklasser i maleriudstillingen, heraf to prøveklasser, som i foråret var med til at kvalitetssikre tilbuddene. Tilbuddene omfatter dels rundvisning/arbejde i udstillingen, dels byvandring i nærområdet. Der planlægges nye tilbud i forbindelse med tekstil-særuddstillingen, som åbner i oktober, målrettet håndarbejds lærere og deres klasser.</p>
<p>11. Beredskab i tilfælde af overgreb mod børn og unge</p>	<p>Mål: Implementering af retningslinjerne for indsatsen når overgreb på børn og unge forekommer.</p> <p>Handleplan</p> <p>Den 1. oktober 2013 trådte en ny lovgivning om beskyttelse af børn og unge mod overgreb i kraft.</p>

	<p>Loven benævnes "Overgrebspakken".</p> <p>Overgrebspakken består af en række lovinitiativer, alle med henblik på at styrke forebyggelsen og beskyttelsen af børn og unge mod fysiske, psykiske og seksuelle overgreb.</p> <p>Efter lovgivningen skal Kommunalbestyrelsen som noget ny udarbejde et beredskab til forebyggelse, tidlig opsporing og behandling af sager om overgreb mod børn og unge. Beredskabet skal udformes skriftligt, vedtages af Kommunalbestyrelsen og offentliggøres.</p> <p>Børne- og Skoleudvalget forventes den 10.02.2016 at godkende forslaget til "Beredskabsplan vedr. overgreb på børn og unge"</p> <p>Beredskabsplanen foldes ud i Kulturområdets virksomheder og foreningsliv, særligt med henblik på formidling og opmærksomhed.</p>
--	---

Folkeskolereformen

Indsatsområde	Mål, handleplaner
<p>12. Kultur og Fritid ind i folkeskolereformen – Åben skole</p>	<p>Mål: Til formidlingsplatformen "Skolen i virkeligheden" udvikles og tilbydes aktiviteter, læring m.v.</p> <p>Handleplan Folkeskolereformen åbner med "Den Åbne skole" – understøttende undervisning, valgfag mv. muligheder for et frugtbart samarbejde mellem folkeskolen og bl.a. ungdomsskole, kultur- og musikskole, foreninger / fritidsliv, kultur/ungeinstitutioner, erhvervsliv, samt forsknings- og uddannelsesinstitutioner.</p> <p>Forudsætningen for samarbejdet er, at det understøtter folkeskolereformens formål om mere læring, samt gældende vejledninger på området.</p> <p>Virksomhederne i Kulturområdet udmønter i egen virksomhedsplan i henhold til kommissoriet til koncept for samarbejde om den åbne skole – understøttende</p>

	<p>undervisning m.v. Dette med særligt fokus på konsolidering, udvikling, formidling og kommunikation.</p> <p><u>Rudersdal Museer</u></p> <ul style="list-style-type: none"> • Rudersdal Museer vil i 2016 fortsætte udviklingen af skoletjenesten på Mothsgården og fortsætte den gode indsats i skoletjenesten på Vedbækfundene samt Historisk Arkiv (Arkiv på hjul). • Både i forbindelse med særudstillinger og den topografiske maleriudstilling på Mothsgården vil der i 2016 fortsat blive udbudt skoletjenesteforløb, og der vil blive afholdt pilotprojekter med udvalgte skoleklasser mhp. udarbejdelse af en fast, emnebaseret pakke af tilbud til skolerne • Der vil i 2016 blive arbejdet yderligere med at udbrede kendskabet til Mothsgårdens skoletjenestetilbud inden for og uden for murene til skolerne i kommunen og regionen <p>Status: 😊</p> <p>Skoletjenesten på Vedbækfundene kører fortsat i højt gear med masser af tilbud og besøg fra skoleklasser. I september 2016 kunne sløret løftes for resultaterne af det spændende og nyskabende samarbejdsprojekt "Musikalske skabelsesprocesser - find din fortælling". Projektet omfatter Vedbækfundene, Rudersdal Musikskole (initiativtager) og folkeskolerne i Rudersdal, og går på tværs af fagene musik, historie og dansk. Eleverne fra 5. klasse besøger Vedbækfundene og beskæftiger sig i historiefaget med jægerstenalderen. I dansk arbejdes der med fortællingen, og elever kan med udgangspunkt i Vedbækfundene arbejde med deres egne fortællinger i danskfaget. Parallelt med dette arbejdes der i musikundervisningen med den musikalske (nonverbale) fortælling og der skabes en musikalsk fortælling med udgangspunkt i oplevelserne på Vedbækfundene. Projektet blev støttet af Kulturstyrelsen.</p> <p>I forbindelse med nye skoletjenestetilbud har Mothsgården i 2016 foreløbig haft syv skoleklasser i maleriudstillingen, heraf to prøveklasser, som i foråret var med til at kvalitetssikre tilbuddene. Tilbuddene omfatter dels rundvisning/arbejde i udstillingen, dels byvandring i nærområdet. Der planlægges nye tilbud i forbindelse med tekstil-særudstillingen, som åbner i oktober, målrettet håndarbejds lærere og deres klasser.</p>
--	--

<p>Rudersdal Museer – særlige indsatsområder</p>	<ul style="list-style-type: none"> • Tilvejebringelse af fondsmidler til realisering af revideret udstillingsprojekt for ny permanent udstilling i Mothsgårdens hovedbygning • Videreudvikling af den ny Mothsgård med særlig
---	---

fokus på optimering af drift, videreudvikling af skoletjeneste og omkalfatring af udendørsarealer i samarbejde med frivillige

- Forskningsindsats resulterende i to artikler til publicering i fagfællebedømt tidsskrifter i 2016/17
- Udvikling af projekt for flytning af Vedbækfundene til Vedbæk i samarbejde med Nationalmuseet og andre relevante aktører
- Flytning af Historisk Arkiv til Nordlængen i Nærum, herunder etablering af ny læsesal/historisk studiecenter samt deltagelse i udvikling af området i samarbejde med Ung i Rudersdal og Rudersdal Bibliotekerne
- Videreudvikling af museets formidling "uden for murene" gennem nye tilbud om kulturhistoriske vandring, cykelture og omvisninger
- Formidling af UNESCO-verdenskulturarven (parforcejagtlandskabet) i Jægersborg Hegn/Dyrehaven i samarbejde med site manager og styregruppe samt andre relevante aktører
- Fortsat deltagelse i bestræbelserne på at fremtidssikre de historiske røde porte m. hegn ved Kørom og Rundforbi, i samarbejde med relevante aktører

Status: 😊

Det lykkedes i 2016 at få tilsagn fra Louis-Hansen Fonden om to millioner kr. til ny permanent udstilling på Mothsgården – samt kommunal medfinansiering, som udgør 500.000 kr. samt 450.000 i form af en projektmedarbejder, som stilles til rådighed. Arbejdet med fundraising fortsætter. Maleriudstillingen, som er etableret i hovedbygningen, har fortsat god søgning. Efter hvervekampagne er der kommet tre nye frivillige til Mothsgården – forarbejdet til etablering af historisk køkkenhave påbegyndes i efteråret 2016. Rudersdal Museer er medforfatter på en artikel om planlægningshistorie i Rudersdal-område til en fagfællebedømt antologi i regi af HOKA – Hovedstadens Arkiver. Artiklen blev færdiggjort i foråret 2016, og publiceres ultimo 2016. Rudersdal Museer I 2016 er der endvidere arbejdet på en artikel om formidling af stenaldergrave på danske museer, med udgangspunkt i Vedbækfundene - til publicering i første nr. af Gransk (det planlagte, nye fagfællebedømte tidsskrift om Nordsjællands Historie, som hovedsagelig vil være webbaseret) primo 2017. Der arbejdes også på en artikel om Vedbæk-fiskeriets historie i sammenhæng med Øresundsfiskeriet som helhed. Artiklen forventes publiceret i andet nr. af Gransk primo 2018. Der er i 2016 nedsat styregruppe og projektgruppe mhp. udvikling af projekt Vedbækfundene tilbage til Vedbæk – arbejdet er i god gænge; næste mål er en revideret profil for projektet, som forventes at foreligge ultimo 2016.

	<p>Grundet børnehavens fortsatte tilstedeværelse i Nordlængen i Nærum har det indtil videre ikke været muligt at iværksætte renovering af Nordlængen mhp. flytning af Arkivet hertil. Der er udarbejdet et skitseprojekt, men detailprojekteringen mv. afventer rømning af længen, som er berammet til primo november.</p> <p>Der er gennemført samt planlagt flere nye tilbud uden for murene, herunder kulturhistorisk vandring ved Næsseslottet (i rent museumsregi), kongeetapen af vores cykeltur med fokus på UNESCO-verdenskulturarven - parforcejagtlandskabet i både Jægersborg Hegn og Dyrehaven, samt ny etape af de kulturhistoriske vandringer i Mølleådal i samarbejde med HistTop. Herudover nye byvandringer i Nærum og Søllerød.</p> <p>Gennem lokale aktørers og kommunens/museets fokus på sagen lykkedes det i 2016 at få Naturstyrelsens tilsagn om, at de røde porte ved Rundforbi og Kørom bevares. Herudover er der etableret et samarbejde mellem Foreningen de Røde Portes Venner og Naturstyrelsen Hovedstaden om genrejsning af de nyere røde porte ved Wesselsminde mv. Rudersdal Museer fungerer som observatør og rådgiver vedr. historiske aspekter i denne forbindelse.</p>
--	--

BILAG 1: Rudersdal Kommunes kendetegn

Rudersdal Kommune vil være en attraktiv arbejdsplads

- Med et godt arbejdsmiljø – fysisk og psykisk
- Med indflydelse og ansvar
- Vi værdsætter og anerkender hinanden
- Vi samarbejder og tænker i helheder

Rudersdal Kommune vil være en effektiv organisation

- Der lytter til omverdenens krav
- Der sætter mål og følger op
- Der er førende i udnyttelsen af IT
- Der arbejder smidigt og rationelt

Med kompetente medarbejdere og kvalitet i arbejdet

- Vi uddanner os
- Vi lærer af hinanden og udvikler os sammen
- Vi sætter vore kompetencer i spil
- Vi sørger for kvalitet i opgaveløsningen

Med en fremsynet ledelse på alle niveauer

- Der arbejder strategisk med udvikling af organisationen
- Der har øje for både proces og resultat
- Der motiverer og inspirerer medarbejdere og hinanden
- Der udviser personlig og faglig integritet

Rudersdal Museers opgave

Rudersdal Museer er en statsanerkendt virksomhed med tre afdelinger, der virker under Museumsloven og Arkivloven.

- Museet har været statsanerkendt siden 1973 som Søllerød Museum og fra årsskiftet 2006/2007 som Rudersdal Museer.
- I henhold til museumsloven er hovedopgaverne **indsamling, registrering, bevaring, forskning og formidling af egnens kulturhistorie**.
Kronologisk varetages oldtiden (Vedbækfundene) og nyere tid, dvs. tiden efter reformationen 1536, og geografisk Rudersdal Kommune.
- Vægtningen af de fem kerneydelser prioriteres af Rudersdal Museer, idet indsamling, registrering(ordning) og bevaring (konservering) er en forudsætning for forskning og formidling.

Vision

Rudersdal Museer bygger ambitiøst på at sikre og bevare kommunens grundlæggende kulturhistoriske værdier med naturen og det historisk betingede kulturlandskab i fokus. I arbejdet med de 5 kerneopgaver vil Rudersdal Museer i dialog med Kulturarvsstyrelsen og med involvering af borgerne udvikle nye veje til at synliggøre de mange kulturhistoriske værdier, der er til stede i hele Rudersdal Kommune.

Rudersdal Museer vil have fokus på brugerne i museernes formidling og sikre, at kulturarven gøres vedkommende for borgerne.

Rudersdal Museer vil gå nye veje og møde brugerne, hvor de er og vil afprøve nye formidlingsformer, som kan skabe nye oplevelser af kulturarven – også uden for Museets mure.

Det prioriteres, at der over de kommende år vil ske et stort løft – ikke blot for museumsvirksomheden, men i særlig grad for bevaring af den lokale identitet og synliggørelse af kulturarven såvel som læring for børn og unge som for kulturlivet som helhed i Rudersdal Kommune.

Rudersdal Museer vil derfor være:

- Et museum der lever op til museumsloven og virker til gavn for hele kommunen.
- Et museum der lægger vægt på mangfoldighed og kvalitet i såvel det synlige som usynlige arbejde.
- Et museum med kompetente og veluddannede medarbejdere, der evner både at bevæge, belære og overbevise.
- Et museum der bygger på såvel tradition som fornyelse, hvor borgerne skal opleve respekt for identitet, lokale holdepunkter og hjemstavnen i en stadig mere globaliseret verden.
- Et museum, der bygger på netværker, dialog og samarbejde med betydelig borgerinddragelse i såvel frivillig arbejdskraft og projektorienterede grupper.
- Et museum med plads til kreativiteten, med alsidige tilbud og oplevelser, der kan bringe (mange) mennesker sammen.
- Et museum "uden mure", der er synlig overalt i kommunen og deltager i alle bevaringsopgaver på tværs af nedarvede skel.
- Et museum hvor såvel medarbejdere som publikum trives
- Et museum, der er et samlingspunkt for borgere i alle aldre

De 5 kerneopgaver og værdierne

Indsamling

Ved Rudersdal Museer indsamles genstande og viden i mange forskellige former.

Der bliver indsamlet genstande, malerier, fotos, film, dokumenter, landkort, erindringer og fortællinger m.m.

Inksamlingen foregår målrettet med henblik på at sikre et mangfoldigt og repræsentativt udsnit af spor efter samfundsudviklingen inden for hele Rudersdal Kommune.

I indsamlingsarbejdet lægges særlig vægt på, at:

- Rudersdal Museer er én samlet museumsvirksomhed organiseret således, at der målbevidst arbejdes med udgangspunkt i den lokale histories mangfoldighed, således at den lokale identitet sikres gennem dialog og samarbejde med såvel enkelte borgere som den del af foreningslivet, der er mere eller mindre forankret i historien.
- Indsamlingsarbejdet skal sikre at det indkomne materiale er af en sådan kvalitet, at det er interessant at bevare for eftertiden.
- Rudersdal Museers personale er opsøgende og til stadighed dygtiggør sig for dermed at udvise de bedste kompetencer i indsamlingsarbejdet.
- Inksamlingen tager udgangspunkt i både traditionen, dvs. historiske genstande mv. og fornyelse, dvs. en indsamling, der også har blik for de nye tendenser, ikke mindst vor tids hastige forandringer.
- Museerne er synlige og tilgængelige for borgerne, således at det er oplagt at skænke genstande og dokumentation m.v. til gavn og glæde for nutidens og fremtidens brugere af kulturarven.
- Der arbejdes fremadrettet med sikring af det indsamlede på gode rummelige magasiner, gerne i samarbejde med andre nordsjællandske Museer og arkiver.
- I stadig dialog med de offentlige myndigheder og KMD sikrer vi at vore medarbejdere besidder de kompetencer, der skal til for at rådgive kommunens forvaltning om bevaring og dokumentation i den digitaliserede virkelighed.

Registrering

En målrettet indsamling, hvad enten det er af håndgribelige genstande og dokumenter eller en mindre håndgribelig fortælling, er ikke noget værd uden en registrering. Registreringen tager udgangspunkt i proveniensen, dvs. en bestemmelse af genstandens oprindelse, alder, sted og formål. Registreringen foregår digitalt og med tiden er det hensigten, at alle museets samlinger fra malerier og genstande til fotos og kort kan ses på nettet.

- Registreringen tilsigter, at samlingernes kvalitet til stadighed kan underkastes et eftersyn
- Registreringen dokumenterer mangfoldigheden i Museets samlinger
- Registreringen giver mulighed for dialog og samarbejde med andre museer, og sikrer at man ikke unødigt bevarer de samme genstande på flere museer.
- Registreringen følger de retningslinjer, som Kulturarvsstyrelsen (KUAS) har fastlagt for de statsanerkendte Museer med tilhørende arkiver.
- Arkivet under Rudersdal Museer besidder mod og kompetencer til at være en frontorganisation indenfor den digitale registrering af såvel private som offentlige arkivalier.
- Alle Museets afdelinger inddrager frivillige medarbejdere i registreringsarbejdet.
- Alle Museets afdelinger arbejder til stadighed med at kvalificere registreringen af vor nære og fjernere fortid ved effektiv udnyttelse af de elektroniske muligheder.
- På trods af at registrering ofte opfattes som det "skjulte arbejde", der ligger til grund for den mere synlige formidling, er synligheden af samlingerne via nettet en målsætning for alle Museets afdelinger.

Bevaring

Rudersdal Museer tager hånd om den lokale kulturarv i samarbejde med myndighederne og de nationale samarbejdsinstitutioner inden for arkiv- og museumsvesenet. Det handler grundlæggende om at sikre genstande, dokumentation og viden for eftertiden.

Internt handler det om at sikre samlingerne gennem konservering og bevaring under de rette klimatiske forhold i dertil egnede magasiner.

Endvidere handler det om "Museet uden mure", hvor museerne i dialog og samarbejde – f.eks. Byplan og Vej- og Park sikrer bevaringsværdierne overalt i Rudersdal Kommune.

Endelig handler det om Arkivets rolle som Stads-/Kommunearkiv, hvor kommunes arkiver skal sikres for eftertiden.

For at gennemføre den bedst mulige bevaring af kulturarven, vil Rudersdal Museer derfor:

- Arbejde for en så bred og mangfoldighed bevaring af fortiden og nutiden som muligt.
- Gå efter kvalitet frem for kvantitet i bevaringsarbejdet.
- Sikre at medarbejdernes kompetencer rækker til både at bedømme og bestemme bevaringsværdierne internt som eksternt.
- Vise mod og synlighed i bevaringsarbejdet, dvs. også have det fornødne mod og kompetence til at kæmpe for bevaring af truede genstande, bygninger og kulturmiljøer.
- Være i dialog og samarbejde med myndighederne og borgerne, når det gælder sikringen og bevaringen af enkeltbygninger og kulturmiljøer i Rudersdal Kommune.
- Være med til at sikre kulturarven både i landskabet og på Museet med henblik på borgernes sundhed, trivsel og livskvalitet.
- Respekttere såvel tradition som fornyelse inden for det interne og eksterne bevaringsarbejde.

Forskning

Rudersdal Museer skal belyse det danske samfunds udvikling, som det afspejler sig inden for ansvarsområdet, Rudersdal Kommune. Museet og arkivet skal desuden deltage i nationale og internationale samarbejdsfora om at sikre kulturarven for eftertiden samt genere ny viden inden for museets kompetencer om den nære og fjernere fortid.

Ved forskning forstås studier af fortiden i forbindelse med udstillingsprojekter, bogprojekter og bestilte opgaver fra borgere, foreninger, forvaltninger eller andre institutioner.

I museets forskning lægges der vægt på:

- At sikre en så mangfoldig indsats som overhovedet muligt og gerne med en bred borgerinddragelse som f.eks. i Museets projektgruppe.
- At skabe holdbare faglige produkter, hvis kvaliteter anerkendes bredt.
- At alt forskningsarbejde udføres på baggrund af kompetencer inden for den valgte opgave.
- At forskeren i hele sit virke har sine meningers mod, arbejder bevidst mod synlighed og baserer sin forskning på selvstændighed.
- Museet lægger vægt på at udvikle medarbejdernes kompetencer og kvalifikationer ved at give faghistorikerne mulighed for forskning.

- At forskningen foregår med en udstrakt åbenhed i dialog og samarbejde med såvel kollegaer, som fagfolk fra beslægtede institutioner og borgerne i bred forstand.
- At der ved udforskningen af historien lægges vægt på både den historiske tradition og den naturlige fornyelse, der er enhver seriøs forsknings udgangspunkt.

Formidling

Forskning og formidling hænger sammen. I museal sammenhæng kan hævdes, at forskningen giver de mere langsigtede og blivende resultater, mens formidlingen repræsenterer den mere kortsigtede del.

Formidlingen er den mest synlige del af Museets virksomhed.

Formidlingen omfatter også læringsperspektivet – herunder i særlig grad den undervisningsmæssige vinkel i forhold til folkeskolen.

Det er i formidlingen, at kulturarven gøres tilgængelig for alle.

Derfor vil Rudersdal Museer sikre:

- formidlingens mangfoldighed gennem en bred vifte af tilbud, der rækker fra skiftende særudstillinger, forskellige større og mindre historiske publikationer for både børn og voksne, guidede ture overalt i kommunen, foredrag, børnearrangementer, dagtilbud til både større og mindre børn, historiske cykelture etc.
- formidlingens kvalitet baseres på såvel en udstillingsstrategi som en åbenhed for nye gode ideer
- kompetent formidling, baseret på dygtige medarbejdere. Der lægges vægt på historiens synliggørelse for såvel barn som voksen og med mod til også at formidle det kontroversielle.
- at formidlingen foregår gennem dialog og samarbejde med borgere, foreninger, kommunale institutioner, interessegrupper og museets medarbejdere både i planlægningsfasen og i selve formidlingen,.
- at formidlingen er med til at sikre borgernes trivsel og livskvalitet i den historisk bevidste Rudersdal Kommune
- at der bliver både plads til traditionen i formidlingen (f.eks. særudstillinger der henvender sig til vort kernepublikum) og fornyelse (f.eks. lidt mere provokerende ”hot spot udstillinger”, dvs. let opsatte, kortvarige og billige udstillinger om aktuelle emner).
- At formidlingen altid rummer et element af læring ikke mindst med fokus på kommunens børn og unge.

Godkendt i Kommunalbestyrelsen den 29. september 2010.