

Virksomhedsplan 2014

RUDERSDAL MUSEER



RUDERSDAL
KOMMUNE

Indholdsfortegnelse

Faktaoplysninger	2
Bestyrelse	5
MED-udvalg	5
Arbejds miljøgruppen	5
Personale	5
Arbejdsgrundlag	6
Bygninger	7
Rudersdal Museers tre afdelinger:.....	9
Mål og handleplan 2014	11
Kulturstyrelsens kvalitetsvurdering	24
Eksterne samarbejdspartnere.....	24
Økonomi.....	25
Nøgletal.....	27
Evaluering	29
BILAG 1: Rudersdal Kommunes kendetegn	39
BILAG 2: Temapolitik for kulturarven	40

Faktaoplysninger

Rudersdal Museer er et statsanerkendt kulturhistorisk museum, der ejes af Rudersdal Kommune. Museet omfatter tre afdelinger fordelt på fire lokaliteter:

Adresser og åbningstider

Rudersdal Museer, administration samt afdeling for Nyere Tid/Mothsgården

Biblioteksalléen 5

2850 Nærum

Kontortid: mandag – fredag 9 – 16

Tlf. 46 11 56 50

e-mail: museum@rudersdal.dk

Mothsgården - Rudersdal Museer

Søllerødvej 25

2840 Holte

Åbningstid udstilling: tirsdag – søndag 11-16

Vedbækfundene - Rudersdal Museer

Gl. Holtegård

Attemosevej 170

2840 Holte

Åben tirsdag – fredag 12-16, lørdag – søndag 12-17

Tlf. 45 80 63 63

e-mail: vbff@rudersdal.dk

Historisk Arkiv for Rudersdal Kommune

Biblioteksalléen 3

2850 Nærum

Tlf. 46 11 57 95

e-mail: arkiv@rudersdal.dk

Kontortid: Mandag, tirsdag, onsdag og fredag 9 – 16, torsdag 9 – 18, lørdag 10 – 13.

Åbningstid læsesal: Tirsdag, onsdag og fredag 13-16, torsdag 14 – 18, lørdag 10 – 13.

Hjemmeside

Rudersdal Museers hjemmeside – dækker alle afdelinger:
www.rudersdalmuseer.dk

Ledelse

Museumsleder, Rudersdal Museer

Jon Voss
JONV@rudersdal.dk

Museumsinspektør, leder af Mothsgården

Svend Christensen
SCH@rudersdal.dk

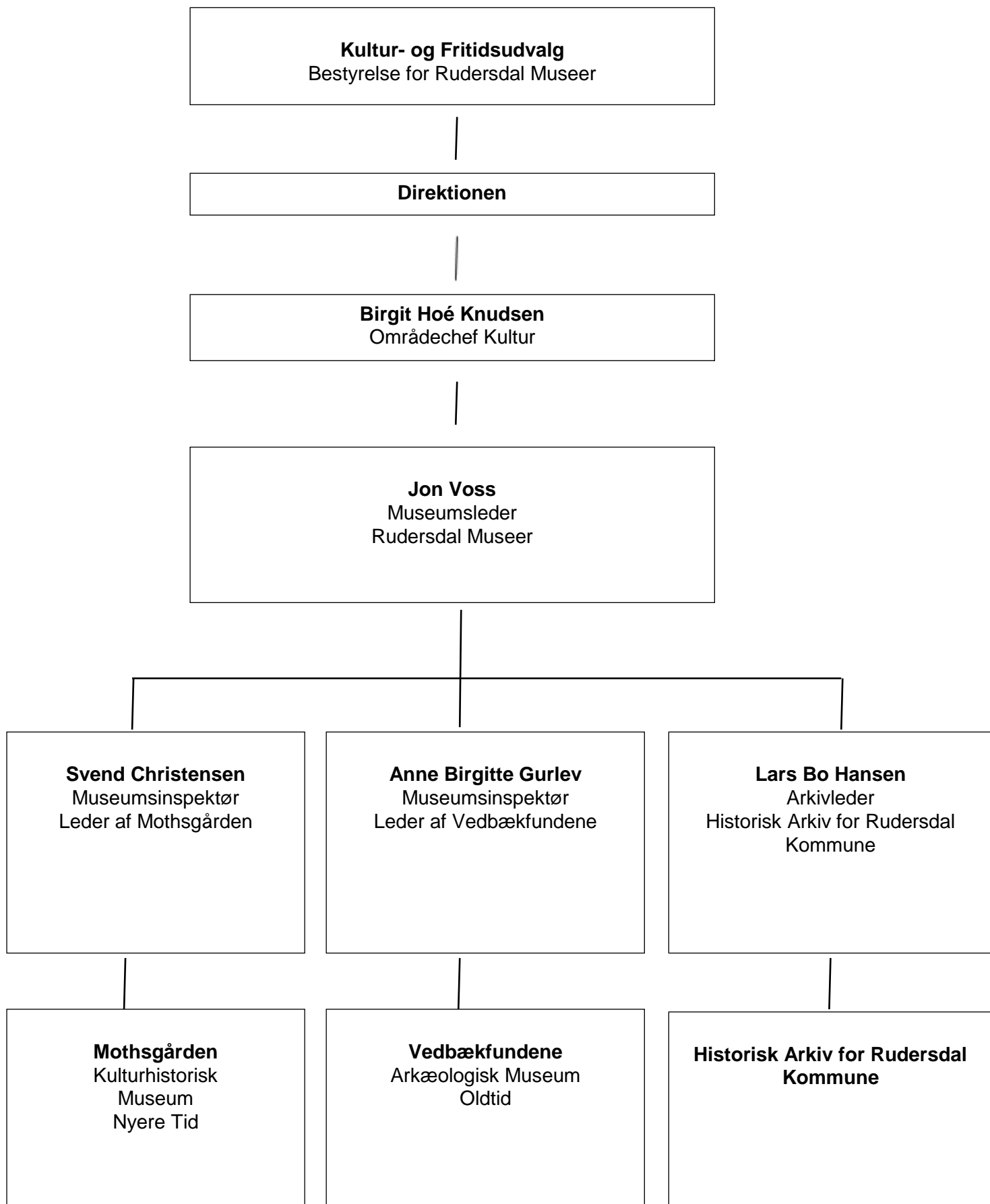
Museumsinspektør, leder af Vedbækfundene

Anne Birgitte Gurlev
AGUR@rudersdal.dk

Arkivleder, Historisk Arkiv for Rudersdal Kommune

Lars Bo Hansen
LARH@rudersdal.dk

Organisationsdiagram:



Bestyrelse

Kultur- og Fritidsudvalget er bestyrelse for Rudersdal Museer, med Kultur- og Fritidsudvalgets formand som bestyrelsesformand.

Museumslederen for Rudersdal Museer refererer til chefen for kulturområdet.

MED-udvalg

Jon Voss, Museumsleder for Rudersdal Museer
Morten Trommer, MED-repræsentant

Rudersdal Museers personalemøder har MED-status

Arbejds miljøgruppen

Jon Voss, sikkerhedsleder
Birgit Simonsen, sikkerhedsrepræsentant

Personale

Jon Voss: Museumsleder for Rudersdal Museer 37 t/uge

Mothsgården

Svend Christensen: Museumsinspektør, leder af Mothsgården 37 t/uge
Birgit Simonsen: Sekretær 30 t/uge
Kirsten Schmidt: Udstillingsarkitekt 20 t/uge
Anders Bank Lodahl: Museumsinspektør 37 t/uge
Steen Nielsson: Museumsassistent 6 t/uge
Milli Svarre: Museumsformidler 28 t/uge
Josefine Buschardt: Studentermedhjælper Timeløn
Anne-Kristine S. Larsen: Studentermedhjælper Timeløn

Historisk Arkiv

Lars Bo Hansen: Arkivleder 37 t/uge
Morten Trommer: Arkivar 37 t/uge
Morten Richardt: Arkivar 37 t/uge
Jan Krønert: Kontomedarbejder (skånejob)
Christian Kaarsberg (seniormedarbejder)
Helle Wikstrøm (løntilskudsmedarbejder)

Vedbækfundene

Anne Birgitte Gurlev: Museumsinspektør, leder af VBF 37 t/uge
Karina Truelsen: Museumspædagog 12 t/uge
Stina Brorsen Winther: Studentermedhjælper Timeløn
Sara Juel Andersen: Studentermedhjælper Timeløn
Anne Sofie Jørgensen: Studentermedhjælper Timeløn
Andreas Grundtvig Binder: Studentermedhjælper Timeløn
Sabine Thrane: Studentermedhjælper Timeløn

Arbejdsgrundlag

Lovgrundlag og strategier

Som statsanerkendt museum er Rudersdal Museer underlagt museumsloven. Der er med virkning fra 1. januar 2013 vedtaget en ny museumslov med tilhørende museumsbekendtgørelse.

I forbindelse med Kulturstyrelsens kvalitetsvurdering af Rudersdal Museer har Rudersdal Museer udarbejdet nye vedtægter samt strategier for:

- Forskning
- Indsamling, registrering og bevaring
- Formidling

Vedtægterne og strategierne er vedtaget af Kultur- og Fritidsudvalget i 2013.

Formål og ansvarsområde

Rudersdal Museer skal gennem indsamling, registrering, bevaring, forskning og formidling inden for sit ansvarsområde virke for sikringen af Danmarks kulturarv. Rudersdal Museer skal belyse forandring, variation og kontinuitet i menneskers livsvilkår fra de ældste tider til nu.

Rudersdal Museer skal gøre samlingerne tilgængelige for offentligheden og stille dem til rådighed for forskningen samt udbrede kendskabet til resultatet af såvel Rudersdal Museers egen forskning som anden forskning baseret på Rudersdal Museers samlinger.

Geografisk er ansvarsområdet Rudersdal Kommune. Kommunen er i 2007 lagt sammen af Søllerød og Birkerød Kommuner, der havde deres tilknytning i henholdsvis Københavns og Frederiksborg Amter, samt kirkesognene Søllerød og Birkerød. Rudersdal Museers virke skal tage afsæt i områdets særkende, som det manifesterer sig i kommunens historisk betingede fællestræk og forskelligheder.

Tidsmæssigt er Rudersdal Museers ansvarsområde afgrænset til nyere tid. Endvidere formidler Rudersdal Museer arkæologiske fund gjort i Rudersdal kommune gennem Vedbækfundene.

Indsamling, registrering, bevaring, forskning og formidling skal finde sted inden for rammerne af Rudersdal Museers nedskrevne og af Kultur og Fritidsudvalget vedtagne strategier herfor. Indsamling, registrering, forskning og formidling skal finde sted inden for den geografiske, tids- og emnemæssige afgrænsning af Rudersdal Museers godkendte ansvarsområde.

Genstande, der savner naturlig tilknytning til Rudersdal Museers ansvarsområde, bør ikke indlemmes i samlingerne, men søges henvist til et relevant museum.

Temapolitik

En del af museets arbejdsgrundlag er den af Rudersdal Kommunes Kulturudvalg vedtagne temapolitik for kulturarven. (Se bilag 2).

Rudersdal Kommunes Kulturpolitik

Vision:

Rudersdal - Kulturen i bevægelse

- vi går ad stier, der endnu ikke er trådt.

- vi samler små succeser til store oplevelser og unikke øjeblikke.

Med fokus på mangfoldighed, kvalitet og samarbejde bevæger vi os ad nye veje - fysisk og mentalt.

Vi ser det store i det små og satser på de unikke oplevelser.

Værdier:

- Mangfoldighed
- Kvalitet
- Kompetencer
- Mod og synlighed
- Dialog og samarbejde
- Sundhed, trivsel og livskvalitet
- Tradition og fornyelse

Rudersdal Museer som arbejdsplads

Rudersdal Museer arbejder med de værdier og kendetegn, som er vedtaget af Rudersdal Kommunes HovedMED (se endvidere bilag 1):

- Rudersdal Kommune vil være en attraktiv arbejdsplads
- Rudersdal Kommune vil være en effektiv organisation
- Med kompetente medarbejdere og kvalitet i arbejdet
- Med fremsynet ledelse på alle niveauer

Implementeringen af disse værdier og kendetegn foregår løbende i det daglige arbejde, i dialogen mellem ledelse og medarbejdere, ved MUS-samtaler og ved personalets deltagelse i efteruddannelse.

Ved MUS-samtaler anvendes et kompetenceudviklingsindeks til brug for videreudviklingen af de enkelte medarbejders kompetencer.

Ved løsningen af Rudersdal Museers forskellige arbejdsopgaver lægges der vægt på at drage nytte af medarbejdernes forskellige kompetencer og sammensætte arbejdsgrupper på tværs af Rudersdal Museers tre afdelinger.

Bygninger

Mothsgården

Mothsgården omfatter to fløje + udhusbygninger. Den grundmurede hovedbygning med tegltag (oprindeligt stråtag) er opført i slutningen af 1600-tallet. Den har hidtil fungeret som Museets administrationsbygning med kontorer, møderum, bibliotek, nærarkiv og boglager. Mothsgårdens sidefløj i bindingsværk med stråtag er opført omkring 1700. Den er indrettet til udstillingsbygning med museumsbutik. På loftet opbevares udstillingsmateriel og lignende.

Mothsgårdens hovedbygning undergår p.t. en gennemgribende renovering på baggrund af det myndighedsprojekt, som den projekterende arkitekt har udarbejdet i samarbejde med Rudersdal Museer, Kulturforvaltningen og Rudersdal Ejendomme. Renoveringen omfatter nyt tag, nyindretning af overetagen til lettere opbevaring, midlertidig kontorarbejdsplads og arbejdsrum. Renoveringen påbegyndtes i marts 2013 og arbejdet forventes afsluttet ultimo 2013. Efter renoveringen inddrages stueetagen på Mothsgårdens hovedbygning til publikumsareal. I stueetagen indrettes handicaptionet, permanent udstilling, undervisnings- og

arrangementsfaciliteter, samt reception og museumsbutik. Dermed bliver stueetagen i begge Mothsgårdens fløje indrettet til publikumsformål.

Administration og nyere tids afdeling (Mothsgården)

Rudersdal Museers administration samt Mothsgårdens personales kontorarbejdspladser, bibliotek, møderum og arkiv er som følge af ovenstående flyttet til sydlængen ved biblioteket i Nærum.

Historisk Arkiv for Rudersdal Kommune

Arkivet holder til på Nærum Bibliotek. Arkivet råder over et storrumskontor, et enmandskontor, to læsesale og et ompakningsrum. Derudover kommer nærmagasiner på første sal og i kælderen. Frokoststue, køkken mv. deles med bibliotekets personale. Endelig råder arkivet over udstillingsfaciliteter i stueetagen i samarbejde med biblioteket.

Vedbækfundene

Befinder sig i en lejet sidebygning til Gl. Holtegård. Der findes kontor, reception med butik, dokumentationsrum, som også bruges til skiftende udstillinger, en permanent udstilling samt begrænsede depotfaciliteter i kælderen.

Magasiner

Til museets og arkivets fysiske rammer hører en række magasiner. Her opbevares hovedparten af museets samlinger og væsentlige dele af de kommunale arkivalier samt mindre efterspurgte lokalhistoriske samlinger. Der kan ekspederes fra samtlige magasiner med dags varsel. Magasinerne omfatter:

Skovlymagasinet (i en kælder under Skovlyskolen): Ca. 400 m² i et stort rum. Her opbevares hovedsageligt mindre genstande som porcelæn, sølvtøj, malerier, tekstiler m.m. Historisk Arkiv råder desuden over et mindre, separat arkivrum i skolens kælder.

Dronninggårdmagasinet (i en kælder under Dronninggårdsskolen): Ca. 500 m² fordelt på 5 rum. I de to største opbevares museumsgenstande med vægt på større ting, som f.eks. møbler og landbrugsredskaber. Et rum anvendes til mindre genstande og særligt konserveringskrævende genstande. I et separat rum findes Rudersdal Museers boglager; her vil der i løbet af 2013 blive installeret kompaktreoler. Et mindre rum anvendes til magasin for Vedbækfundene.

Rundforbihallen: Under svømmehallen ved Rundforbi Idrætsanlæg råder museet over ca. 200 m², der kan anvendes til det mere hårdføre udstillingsmateriel. Det fordrer dog en stadig indpakning af genstande og materiel, og på sigt kan lokalerne ikke anvendes til genstande, der ønskes bevaret for eftertiden.

Kulturcenter Mariehøj: På grund af pladmangel opbevares en række nytilkomne genstande fra det tidligere Birkerød Kommune i et lokale på Kulturcenter Mariehøj. Der er tale om en midlertidig foranstaltning. Genstandene påregnes flyttet primo 2014.

Nærum Gymnasium: Et større kælderrum under det i 2003 åbnede gymnasium i Nærum blev i 2006 taget i brug til det nye Kommunearchiv. Her er nu indrettet et moderne magasin med kompaktreoler, der i en årrække fremover vil kunne rumme arkivalier fra den tidligere Søllerød Kommune.

Administrationscenter Birkerød: I kælderen råder arkivet over to rum, hvor væsentlige dele af de ældre kommunale arkivalier skabt i Birkerød Kommune bevares.

Plejhjemmet Hegnsgården: Her råder arkivet over to mindre magasinrum til lokalhistorisk materiale.

Vedbækfundenes kælder: Et kælderrum under Vedbækfundene anvendes til opbevaring af Rudersdal Museers oldsagsamlinger samt bøger fra Vedbækfundenes bibliotek.

Rudersdal Museers tre afdelinger:

Mothsgården

Søllerød Museum (fra 1.1.2007 Rudersdal Museer) er udviklet i løbet af 1900-tallet fra et privat amatørforetagende til et professionelt drevet museum (fra 1974).

Museets samlinger er opbygget gennem gaver og i stigende grad ved køb af mere kostbare genstande. Gaverne hidrører ofte fra dødsboer og "spontane" afleveringer. Museet har i årenes løb anvendt ret betydelige midler til indkøb af genstande, samlinger og ikke mindst malerier med motiver fra egnen. Beløbene er ofte tilkommet ved fondsstøtte. De målrettede indkøb vender sig mod unikke genstande, der kan belyse Rudersdalegnens kulturhistorie i nyere tid.

Rudersdal Museers opgaver er defineret med udgangspunkt i museumsloven, hvor de statsanerkendte museer skal arbejde ud fra 5 nøglebegreber:

- Indsamling
- Registrering
- Bevaring
- Forskning
- Formidling

Museet er i kraft af museumsloven forpligtet til at have en permanent udstilling – og får i forbindelse med renoveringen af Mothsgården langt bedre muligheder end hidtil for at etablere en ny fast udstilling, som har en rimelig størrelse og dækker væsentlige aspekter af hele kommunens historie. Museet lægger også vægt på variation og udskiftning i særudstillingerne - og prioriterer også undersøgelses/forskningsvirksomheden i forbindelse hermed højt - med ca. to særudstillinger om året. Museet lægger vægt på at lave lokalt forankrede udstillinger med nationalt og internationalt udsyn. I forbindelse med renoveringen af Mothsgården vil udstillingsarealet blive kraftigt forøget og skabe forbedrede pladsforhold til både særudstillinger og permanent udstilling.

Historisk Arkiv for Rudersdal Kommune

Historisk Arkiv er en del af Rudersdal Museer og har i henhold til Museumsloven samme geografiske dækningsområde som Museet, dvs. hele Rudersdal Kommune. Historisk Arkiv har status som såkaldt § 7-arkiv, og er derved Rudersdal Kommunes offentlige arkiv, også kaldet stadsarkiv. Arkivets formål er at indsamle, registrere og bevare arkivalier, fotos, billed- og lydoptagelser, trykt materiale og andre data uanset medium, og at stille det indsamlede materiale til rådighed for offentligheden efter de gældende regler for tilgængelighed, og gennem udadvendt virksomhed at fremme kendskabet til og styrke interessen for områdets historie.

Historisk Arkiv indsamler arkivalier fra privatpersoner, erhvervsdrivende, foreninger, kommunens administration og kommunale institutioner. Arkivet formidler lokal- og kommunalhistorien gennem skiftende udstillinger, foredrag, og publikationer. Derudover er en stor del af arkivets materiale digitaliseret og tilgængeligt via internettet.

Som § 7-arkiv varetager Historisk Arkiv kommunens papirbaserede såvel som elektroniske arkivalier i henhold til arkivloven samt Historisk Arkivs bestemmelser om merbevaring. Arkivet skal tillige modtage, registrere og bevare kommunens ældre fotos, billed- og lydoptagelser, kortmateriale, bygningstegninger samt scrapbøger o.l.

Vedbækfundene

På Museets udstillings- og formidlingsafdeling "Vedbækfundene" opbevares og formidles de unikke gravfund fra Danmarks ældste historie - jægerstenalderen. En 99-årig deponeringsaftale af 1983 med Nationalmuseet er basis for den permanente udstilling af en af Danmarks ældste gravpladser med tilhørende boplads. På Vedbækfundene lægges vægt på den pædagogiske formidling til børn og unge. Udstillingen besøges af ca. 4.000 børn om året. Børnene kommer fra daginstitutioner, skoler og som almindelige besøgende i selskab med voksne. Geografisk kommer de fleste børn fra region Hovedstaden, men også skoler længere væk prioriterer at besøge Vedbækfundene for at få undervisning i jægerstenalderen og se gravene, de kender fra skolebøgerne, i virkeligheden. De unikke arkæologiske fund fra Vedbæk er internationalt kendt, og hvert år har Vedbækfundene besøg af udenlandske gæster og udenlandske forskere.

Kulturområdets indsatsområder for 2014

Baggrund

Rudersdal Kommune har med det 3-årige projekt (2012-2014) "Udvikling og Fornyelse" sat fokus på, hvordan den samlede kommunale organisation og opgaveløsning kan udvikles og forbedres. Projektet er forankret i MED-organisationen, og involverer alle ledere og medarbejdere, der forpligtes til at sætte udvikling, fornyelse og innovation på dagsordenen.

I forlængelse heraf har Kulturområdet i juli 2012 udfærdiget en Digitaliseringsplan 2.0 med en bred vifte af digitale og øvrige udviklingstiltag. Planen er i høj grad grundlaget for udviklingen af en innovations- og fornyelsesplan, der skal sætte fokus på forøget kvalitet og optimal udnyttelse af de samlede ressourcer inden for Kulturområdet.

Udvikling og fornyelse – Vi former fremtiden i Kultur

I 2014 implementerer Kultur de i 2013 iværksatte fornyelses- og udviklingsinitiativer, ligesom der i forlængelse heraf iværksættes yderligere tiltag, der bl.a. tager udgangspunkt i "Digitaliseringsplan 2.0" samt i følgende 4 indsatsområder identificeret af Kulturområdets ledergruppe:

1. Organisation og styring
2. God ledelse i Kulturområdet
3. Åben innovation
4. Digitalisering

For hele Kulturområdet gælder det i øvrigt, at Udvikling og Fornyelse er et fælles kulturprojekt mellem ledere og medarbejdere og det foldes ud og forankres i de forskellige MED-udvalg, der således har en tydelig rolle samt i de respektive kulturvirksomheder.

Mål jf. Kommunalbestyrelsens budgetforlig for 2014

Kommunalbestyrelsen har i forbindelse med budgetforliget for 2014 vedtaget nogle mål for politikområdet Kultur, Fritid og Idræt.

5. Særlige fokusområder og mål jf. kommunalbestyrelsens budgetforlig vedr. 2014:
 - 5a. Attraktive aktiviteter og faciliteter i 2M – Mariehøj og Mantziusgården.
 - 5b. Idrætsanalysen - indsatser som opfølgning på idrætsanalysen.
 - 5c. "5 veje til det gode liv" – indsatser der fremmer medarbejdernes og borgernes sundhed.
 - 5d. Opfølgning (2014-15) på bibliotekets brugerundersøgelse

Kulturområdet har endvidere følgende indsatsområder:

6. Folkeskolereformen.
7. Frivillighed – tiltag vedr. udmøntning af Frivillighedspolitikken.
8. Danmark læser – tiltag vedr. den 3årige landdækkende kampagne der har fokus på de 40 % af befolkningen der sjældent eller aldrig læser.
9. Handicappolitik – særlige indsatser i forhold til Handicappolitikken.

Organisations- og styringskoncept

baserer sig på mål- og resultatstyring i form af en samlet virksomhedsplan for Kulturområdet og mål- og handleplaner for virksomhederne.

Styringskæden fungerer begge veje, idet virksomhedernes mål- og handleplaner fører indsatser over til områdets virksomhedsplan – ligesom virksomhedsplanens overordnede mål operationaliseres gennem styringskæden til specifikke mål- og handleplaner i driftsenhederne. Der

er således tale om en dynamisk vekselvirkning, hvor mål og resultater i hele området vil være sammenhængende.

Rudersdal Museer arbejder ud fra de kulturpolitiske værdier, som Kultur- og Fritidsudvalget i efteråret 2008 har vedtaget, som en overordnet ramme for Rudersdal Kommunes kulturpolitik, samt den i 2010 vedtagne kulturarvspolitik.

Mål og handleplaner for Kultur/Rudersdal Museer i 2014

Indsatsområde	Mål, handleplaner
<p>1. Organisation og styring</p>	<p>Mål: Implementering af nyt organisations- og styringskoncept.</p> <p>Handleplan Efter processen med analyse af respektive enheder i Kulturområdet samt beslutning om enhedernes profil, opgaveløsning og organisering iværksættes og implementeres i 2014 de resterende enheder: Idrætsområdet, Kulturhuse, Rudersdal Museer samt det overordnede sekretariat for området, Kultursekretariatet.</p> <p><u>Rudersdal Museer</u></p> <p><u>Mål 1:</u> Endelig vedtagelse af profil og strategi for ny museumsmodel, herunder særlig fokus på iværksættelse af de vedtagne strategier for formidling, forskning samt indsamling, registrering og bevaring.</p> <p><u>Mål 2:</u> Ombygning af Mothsgården – herunder respektive nyindretninger.</p> <p><u>Mål 3:</u> Fremlæggelse og beslutning om indretning af ny permanent udstilling samt heraf afledte nye formidlingstiltag.</p> <p><u>Mål 4:</u> Afledt ombygningen af Mothsgården – flytning af administration m.v. til Nærum.</p> <p><u>Mål 5:</u> Etablering af forpligtende samarbejder i tilknytning til Museum Nordsjælland og øvrige tværgående museumssamarbejde.</p>
<p>2. God ledelse i Kultur</p>	<p>Mål 1: Gennem fokus på god ledelse at optimere god praksisnær ledelse.</p>

Indsatsområde	Mål, handleplaner
	<p>Mål 2: Gennem fokus på god ledelse at optimere god selvledelse i alle led af organisationen.</p> <p>Handleplan</p> <p>Initiativet har til formål at højne ledelseskvaliteten i Kulturområdet gennem en bevidstgørelse om fælles normer for god ledelse og en systematisk praksisnær kompetenceudvikling af lederne i Kulturlederforum. Gennem fælles kortlægning af ledelsesmæssige udfordringer og normer for god ledelse efterfulgt af individuelle samtaler med udarbejdelse af individuelle udviklings- og handleplaner skabes et afsæt for lederudvikling i hverdagen for den enkelte. Der følges systematisk op såvel individuelt som i regi af den samlede gruppe. Effekten af indsatsen måles i forhold til de indikatorer i APV, der er koblet til ledelseskvalitet. Initiativet har til formål at sikre god selvledelse på alle planer i Kulturområdets organisation. Gennem fælles kompetenceudvikling sættes fokus på hvad god selvledelse er og hvordan god selvledelse udmøntes i praksis.</p> <p><u>Rudersdal Museer</u></p> <p>Mål: Gennemførelse af og opfølgning på fysisk APV 2013</p> <p>Handleplan: APV'en gennemføres i foråret 2014, resultaterne tages op på MED-møderne, og der udarbejdes en handleplan.</p>
<p>3. Åben innovation</p>	<p>Mål: Styrkelse af borgernære innovationstiltag.</p> <p>Handleplan</p> <p>For at sikre, at kompetencer, viden, idégenerering bliver sat i spil på bedste vis involverer Kultur borgere / frivillige, erhvervslivet, foreninger og kommunale aktører i udvikling og design af servicetilbud, herunder udvikling af respektive institutioner i Kultur. Innovative løsninger kan netop skabes og tilføres institutionen udefra ved at inddrage parter med forskellige kompetencer, viden og interesser.</p> <p>Det sker ved at de nævnte interessenter inddrages i</p>

Indsatsområde	Mål, handleplaner
	<p>åbne drøftelser med henblik på at dele ideer og viden og ved at gennemføre forskellige former for brugerundersøgelser, herunder</p> <ul style="list-style-type: none"> • Fokusgruppeinterviews. • Dialogmøder. • Innovationsworkshops. • Spørgeskemaundersøgelser (mini/midi/maxi). • "Forslagskasse" – fysisk og digital. <p>I arbejdet med borgernære innovationstiltag er der fokus på segmenter, målgrupper, brugere / ikke brugere, specifikke service- og aktivitetstilbud m.m. i de respektive institutioner.</p> <p><u>Rudersdal Museer</u></p> <p>Mål: Fortsat fremme af personale- og brugerinnovation i Rudersdal Museers strategiske arbejde</p> <p>Handleplan:</p> <ul style="list-style-type: none"> • Etablering af rådgivende brugerråd bestående af eksterne interessenter • Fortsat afholdelse af innovationsseminarer om Rudersdal Museers opgaveløsning, særligt med henblik på forskning og formidling. • Etablering af arbejdsgrupper med deltagelse af kommune, borgere og andre interessenter med henblik på løsning af relevante, konkrete opgaver – eksempelvis jernbane- og postbefordringsjubilæet i 2014 (samarbejde med Birkerød Frimærkeklub mv.)
<p>4. Digitalisering</p>	<p>Mål 1: At implementere smartere arbejdsgange og fremme kvalitet i opgaveløsninger og services.</p> <p>Mål 2: At styrke medarbejdernes digitale kompetencer, herunder udarbejdelse af individuelle kompetenceudviklingsplaner som en del af MUS samtalen m.m.</p> <p>Mål 4: At styrke borgernes digitale selvbetjeningskompetence og øge tilgængelighed til information.</p> <p>Handleplan</p> <p>Initiativerne har til formål at omsætte de tre digitale mål til praksis gennem ændret opgaveløsning, udvikling af</p>

Indsatsområde	Mål, handleplaner
	<p>digitale kompetencer samt ved at øge tilgængeligheden til brugerrettet information og selvbetjening.</p> <p>Udbredelse af info-skærme med visning af et bredt udsnit af kommende aktiviteter, informationer fra kommunen, livefeed m.m. til borgerne</p> <p>Afdækning og planlægningsproces for etablering af Foreningsportal med mulighed for lokalebooking, ansøgninger og afregning af tilskud, kommunikationsmodul til foreningerne, foreningsforum, formidling, chat / dialog m.m.</p> <p>Udbredelse af digitalt låsesystem i Kulturområdets bygninger.</p> <p>Etablering af et tværgående udviklings- og digitaliseringsnetværk i og på tværs af Kulturområdet, og herunder igangsættelse af virksomhedsspecifikke digitale løsninger / initiativer.</p> <p>Opus: De forskellige moduler indarbejdes og færdigheder opøves.</p> <p>Ny offentlighedslov: At sætte fokus på kompetencer og færdigheder i forhold til notatpligt, journaliseringspligt, herunder anvendelse af Acadre i alle led af Kulturområdets organisation.</p> <p>Indkøring af digitale kompetencer i Kulturområdets MUS-koncept.</p> <p>Udarbejdelse af digitale lag til aktivitetsoaser.</p> <p><u>Rudersdal Museer</u></p> <p>Mål:</p> <ul style="list-style-type: none"> • Fortsat styrkelse af medarbejdernes digitale kompetencer i forbindelse med Rudersdal Museers drift og opgaveløsning. • Afslutning af implementering af Acadre primo 2014 • Optimering af museets hjemmeside og dens drift inden for de givne rammer <p>Handleplan:</p> <ul style="list-style-type: none"> • Kompetenceudvikling for alle relevante medarbejdere vedrørende brug af systemerne Acadre, Regin og Opus. • Kompetenceudvikling ved sidemandsoplæring af relevante medarbejdere i brug af systemet Basis • Fuld indfasning af revideret journaliseringsplan og Acadre i afdelingerne primo 2014 • Nedsættelse af udvalg på tværs af afdelingerne og udnævnelse af webmaster mhp. optimering af hjemmesiden

Indsatsområde	Mål, handleplaner
<p>5. Indsatsområder jfr. budget 2014, herunder mål for politikområdet</p>	
<p>5a. Attraktive aktiviteter og faciliteter i 2M – Mariehøj og Mantziusgården</p>	<p>Mål: Der skal etableres attraktive aktiviteter og faciliteter for brugere af kulturhusene.</p>
	<p>Handlingsplan Der henvises til indsatsområde 1 under handleplanen for Kulturhusene – 2M – Mariehøj og Mantziusgården.</p>
<p>5b. Idrætsanalysen</p>	<p>Mål: Der implementeres en strategi for opfølgning på idrætsanalysen med udgangspunkt i de 4 vedtagne indsatsområder:</p> <ul style="list-style-type: none"> Børn, unge og folkeoplysning. Nye brugergrupper. Kapacitetsudnyttelse. Udearealer. <p>Handleplan Kultur- og Fritidsudvalget besluttede den 11.09. 2013 en implementeringsplan for strategien og af planen fremgår både konkrete projektinitiativer, nye tiltag og løbende iværksættelse samt fortsat udvikling af eksisterende tiltag. For 2013 og 14 iværksættes følgende konkrete projekter:</p> <ul style="list-style-type: none"> Evaluering / nye anvisningsregler (jf. Folkeoplysningsloven) (indsatsområde 1 – Børn, unge og folkeoplysning samt indsatsområde 3 – kapacitetsanalyse). Nye brugergrupper (nye potentialer, nye brugere, nye opgaver og mere tilgængelighed) (indsatsområde 2 – Nye brugergrupper). Strategi for aktivitetsoaser og uderum (indsatsområde 4 – udearealer). <p>Endvidere henvises der henvises til indsatsområde 1 under handleplanen for Idrætsområdet.</p>
<p>5c. ”5 veje til det gode liv”</p>	<p>Mål: Der initieres indsatser og fremme af medarbejdernes og borgernes sundhed ved ”5 veje til det gode liv”.</p>

Indsatsområde	Mål, handleplaner
	<p>Handleplan</p> <p>Med henblik på at implementere den for Rudersdal Kommune centralt besluttede målsætning med at anvende konceptet "5 veje til et godt liv" initierer såvel Kulturområdets centrale initiativer som kultur institutioner tiltag, der involverer de 5 veje, som bygger på veldokumenteret viden, som kan bruges af alle mennesker, uanset alder, køn eller livssituation – og dette med udgangspunkt i</p> <ul style="list-style-type: none"> Styrk dit netværk Lær noget nyt Lev dit liv aktivt Vær til stede i nuet Giv af dig selv
<p>5d. Opfølgning på bibliotekets brugerundersøgelse i 2013</p>	<p>Mål: Med udgangspunkt i bibliotekernes landsdækkende undersøgelse i 2013 er det målet, at Rudersdal Bibliotekerne som helhed ved den kommende undersøgelse i 2015 bliver placeret i samme felt, som de biblioteker der normalt sammenlignes med.</p> <p>Handleplan</p> <p>Målet nås ved at:</p> <ul style="list-style-type: none"> Øge informationsindsatsen vedrørende bibliotekernes tilbud og indretning, herunder annoncer i lokalavis, etablere dynamiske/digitale oversigtstavler i respektive biblioteker, arrangere guidede busture med besøg på de enkelte biblioteker, etablere indendørs streetview på bibliotekets hjemmeside m.m. Forbedre mulighederne for leg og samvær Forbedre mulighederne for fordybelse og læsning. Arbejde med bibliotekernes arrangementer, herunder indhold, optimering af tilstedeværelse på de sociale medier, annoncering m.m. Inddrage brugernes frie kommentarer i brugerundersøgelsen med henblik på at gennemføre idéer og forslag, der kan føre til øget generel tilfredshed. <p>I øvrigt ved at inddrage borgerne jf. indsatsområdet udmøntning af Frivillighedspolitikken.</p>
<p>6. Folkeskolereformen (læringsreformen)</p>	<p>Mål: Med skolereformens overordnede mål og indsatsområder for øje er det målet for</p>

Indsatsområde	Mål, handleplaner
	<p>Kulturområdet at initiere og fremme samarbejde mellem skolerne og kultur- og fritidslivet på en sådan måde, at samarbejdet understøtter og udvikler børnenes faglige og personlige kompetencer samtidigt med, at det også understøtter og fremmer kultur, idræts- og fritidslivet.</p> <p>Handleplan For at omsætte de overordnede mål og indsatsområder i skolereformen til konkrete handlinger, igangsættes en proces med afdækning af de mulige koblingspunkter, hvor samarbejde mellem skolerne og Kulturområdet kan udvikles. Det sker ved:</p> <ul style="list-style-type: none"> • Udformning af kompendium over Kulturområdets tilbud og mulige tiltag, hvor området kan tilbyde sig som samarbejdspartner for skolerne i forbindelse med gennemførelsen af skolereformen – herunder beskrivelse af, hvordan Kulturområdet kan virke som inspirator og brobygger til det professionelle kunst- og kulturliv samt til idræts-, fritids- og foreningslivet • Med udgangspunkt i SFK-samarbejdet og i tæt dialog med Skole- og Familieområdet samt Kulturområdets aktører (kulturinstitutioner, idrætsområdet, foreningerne m.fl.) kortlægges de mulige koblingspunkter med henblik på at udforme samarbejdsmodeller – på såvel den korte som den lange bane. <p><u>Rudersdal Museer</u></p> <p>Mål: At brede den skole-rettede formidlingsindsats og samarbejdet med skolerne ud, således at den ud over Vedbækfundene og Historisk Arkiv også omfatter Mothsgården</p> <p>Handleplan:</p> <ul style="list-style-type: none"> • Der etableres en skoletjeneste på Mothsgården, som skal udbyde undervisningsforløb i sammenhæng med Mothsgårdens udstillinger og øvrige formidlingsaktiviteter - også uden for murene og på skolerne.
7. Frivillighed	<p>Mål: Frivillighedspolitikken udmøntes gennem konkrete tiltag og indsatser.</p>

Indsatsområde	Mål, handleplaner
	<p>Handleplan</p> <p>Med udgangspunkt i Frivillighedspolitikken, Hvidbog til Frivillighedspolitikken og Rammer og Vilkår i f. m. frivillighed initierer Kultur i samarbejde med øvrige relevante områder og decentrale virksomheder tiltag og iværksætter indsatser, der udmønter Frivillighedspolitikken og får den til at leve.</p> <p>Det sker ved:</p> <ul style="list-style-type: none"> • At understøtte realisering af borgernes ønske om etablering af en frivilligplatform, en tværgående webløsning i form af en APP, hjemmeside eller lignende med henblik på tværgående formidling og videndeling for/af den frivillige indsats samt for at skabe større synlighed og netværk på tværs af de frivillige indsatser. • At udarbejde frivilligkodeks i form af en kortfattet og overskuelig folder primært med highlights, såvel i digital som i fysisk form. • At understøtte konkrete tiltag og indsatser indenfor de 4 temaer: <ol style="list-style-type: none"> 1) Folkeoplysning. 2) Frivilligt socialt arbejde. 3) Øvrige kulturelle foreninger, aktører og partnerskaber. 4) Individuel og netværksbaseret frivillighed. <p><u>Rudersdal Museer</u></p> <p>Mål: At gøre det endnu mere attraktivt at være frivillig på Rudersdal Museer og dermed at udvide Rudersdal Museers frivilliggruppe.</p> <p>Handleplan:</p> <ul style="list-style-type: none"> • At øge synligheden og borgerinddragelsen ved at gennemføre aktiviteter og hvervekampagner målrettet potentielle frivillige. • Udvikling af en frivillighedsstrategi i forlængelse af den vedtagne frivillighedspolitik, der passer med behovet og faciliteterne på den renoverede Mothsgård. <p>Planlægning af brug af frivillige i forbindelse med særarrangementer samt den museale opgaveløsning</p>
8. Danmark læser	<p>Mål: At understøtte og bidrage til den landsdækkende 3årige kampagne ”Danmark Læser”. Et tiltag der skal få flere borgere til at gå på</p>

Indsatsområde	Mål, handleplaner
	<p>opdagelse i skønlitteraturen og i det fællesskab, som litteraturen åbner for læserne. Kampagnen har særligt fokus på de 40 % af befolkningen, der sjældent eller aldrig læser.</p> <p>Handleplan Med udgangspunkt i kampagnens mål om at få flere borgere til at læse initierer Kultur i samarbejde med interesserede kommunale aktører, borgere/frivillige, erhvervslivet og foreninger tiltag, der understøtter og bidrager til unge/voksne ikke-læseseres lyst til at læse.</p> <p>Det sker ved:</p> <ul style="list-style-type: none"> • At invitere til og gennemføre en innovationsworkshop med henblik på idégenerering. • At der med udgangspunkt i workshoppen beskrives et eller flere læseprojekter, der senest 30. januar 2014 sendes til Kulturstyrelsen med henblik på at blive valgt til modelkommune og dermed få tilskud til læseprojektet. Hvis ikke Rudersdal bliver valgt og dermed får tilskud, det oplyses 1. marts, skal der foreligge et læseprojekt, der kan gennemføres uden særlige støttemidler. <p>At iværksætte konkrete læseprojekter.</p>
<p>9. Handicappolitik</p>	<p>Mål: Der vil ske en særlig indsats i forhold til handicappolitikken.</p> <p>Handleplan Den særlige indsats vil bl.a. ske ved følgende tiltag: Tilgængeligheden ved Nærum Bibliotek og Historisk Arkiv øges ved at etablere trappelift, automatiske skydedøre ved indgangsparti, ombygge vindfang samt tilrette terræn, adgangsstier m.m. Tilgængeligheden i Nærum Ungecenter øges ved en gennemgang af bygnings- og udearealer for at lette adgangen. Konkrete tiltag i projektet med Fritidsforstærkning.</p> <p><u>Rudersdal Museer</u> Mål: forbedring af forhold for handicappede</p> <p>Handleplan:</p> <ul style="list-style-type: none"> • I forbindelse med den fredede Mothsgårds renovering anskaffes ramper til indgange

Indsatsområde	Mål, handleplaner
	<p>og der etableres handicaptoilet</p> <ul style="list-style-type: none"> • Gennem flytning af Arkivets læsesal til nordlængen ved biblioteket i Nærum i 2015 sikres det, at Arkivets publikumsfunktioner er tilgængelige for handicappede, hvilket ikke er tilfældet i dag.

Udstillings- og aktivitetsplan 2014

Mothsgården

7. februar – oktober 2014

Særudstilling: Krig. Konflikterne, der formede Danmark. 2014 er det helt store krigs-jubilæumsår; det er 100-året for Første Verdenskrigs udbrud, 150-året for 2. Slesvigske krig og 200-året for Danmarks tab af Norge som følge af Englandskrigen. Vi sætter fokus på krigenes betydning både her i området og nationalt og behandler emner som landgangen i Vedbæk, Sønderjyllands-sagen, der var stærkt forankret i området, krigsdeltagere fra området, sikringsstyrke og gullaschbaroner samt meget andet.

Forår og efterår 2014

Tour de Guerre. På sporet af krigen. Cykelture i omegnen med formidling af de spor, de forskellige krige direkte og indirekte har sat sig i kulturlandskabet.

November 2014 – marts 2015

Særudstilling: Alkoholkultur (arbejdstitel). Der er p.t. fokus på alkoholforbrug/misbrug i samfundet som helhed og i Rudersdal kommune, der implementerer en ny alkoholpolitik. Vi belyser alkoholens lokale og regionale kulturhistorie fra bondegårdens ølbrygning, produktionen af hjemmebrændt spiritus, områdets mange traktørsteder (som blomstrede op, efterhånden som dele af kommunen udviklede sig som udflugtsmål og landliggerområde), og sætter fokus på alkoholkulturens udvikling, "whiskybæltet", teenagerlivets drukkultur og alkoholfor- og misbrugets kulturhistoriske samt sociale og sundhedsmæssige aspekter.

2014

Hotspot-udstillinger arrangeres løbende på Mothsgården efter aktualitetsprincippet. Eksempelvis udstilling om Folkeskolens 200-års jubilæum i 2014, der også omfatter formidlingsaktiviteter på kommunens folkeskoler, i samarbejde med Historisk Arkiv og skoleområdet.

Forår og efterår 2014

Cykelture (alle tre afdelinger medvirker) med fokus på skovene i Rudersdal og deres kulturhistorie. Forår 2014 tilbydes cykelture i Geelskov og Rude Skov; efterår 2014 i Geelskov, Rude Skov og Jægersborg Hegn.

December 2014	Vi gentager succesen med en "historisk julevandring" i Rude Skov
2014	Et antal vandreture i samarbejde med lokalhistoriske foreninger. Første tur er d. 30. april i Geelskov i samarbejde med Histtop.
2014	8 rundvisninger (fyraftens- og søndagsrundvisninger) i særudstillingen. De første rundvisninger er torsdag d. 20. februar og søndag d. 16. marts
2014	Byvandring i lokalområder i kommunen (alle tre afdelinger medvirker).
Terminer meldes ud senere	Kirkegårdsvandring
Afhængig af byggeprocessen	Rundvisning på Mothsgården i forbindelse med renoveringen
Sensommer 2014	Gamle lege – børnearrangement
Faste aktiviteter	Ud over de skov- og landskabshistoriske cykelture vil der løbende blive afholdt vandreture med samme temaer, dog med forkortede ruter.

Vedbækfundene

Januar/februar	<i>Smag på kulturen.</i> Kulturpakketilbud til børnehaver og dagplejen. Vedbækfundene deltager med 8 forløb <i>Lys og mørke i jægerstenalderen.</i>
Vinterferien 8.-16. februar	<i>Spiser dine forældre stenalderkost?</i> Vinterferieaktiviteter om stenalderkost for børn, børnefamilier og bedsteforældre med børnebørn.
23. marts	<i>Familieomvisning</i> i Vedbækfundenes udstillinger
25. marts	Fyraftensrundvisning i Vedbækfundenes udstillinger
27. marts	<i>Særudstilling om amatørarkæologen Alfred Avnholt</i>
22. maj	Deltagelse i <i>Hop og Rock</i> sammen med personale fra Mothsgården og Arkivet
23. maj	<i>Jagten på historien.</i> Kulturens Motionsdag på Gl. Holtegaard og Vedbækfundene
Juni 2014	Kursus for skolelærere om Vedbækfundene
September	<i>Åben Boplads</i> Arrangement med stenaldeværksteder for børn, børnefamilier og bedsteforældre med børnebørn.
Efterår 2014	Udstilling om <i>De arkæologiske fund fra Langhøven.</i> Termin kan først oplyses, når Hørsholm Egnsmuseum er færdige med undersøgelser af fundene.

September	<i>Familieomvisning i Vedbækfundenes udstillinger.</i>
Oktober	<i>Aftenomvisning i Vedbækfundenes udstillinger.</i>
Efterårsferie	<i>Efterårsferiearrangement for børn, børnefamilier og bedsteforældre med børnebørn</i>
Jul	<i>Julearrangement: Nissejagt</i> Arrangement for børnehaver, børnehaveklasser og i museets åbningstid for familier og børn i alle aldre.
Hele året	<i>Undervisningstilbud til skoleklasser og børnehaver igennem Vedbækfundenes skoletjeneste og omvisninger for private.</i>

Historisk Arkiv

15. maj – 30. juni	<i>Særudstilling: Nordbanen 150 år – Jernbane og Postbefordring:</i> Udstillingen viser i ord og billeder historien om Nordbanen, dens betydning for områdets udvikling og dens befolkning. I samarbejde med Birkerød Frimærke Klub fokuseres der på postbefordringen på Nordbanen. Udstillingen påregnes vist på Nærum Bibliotek og/eller udvalgte steder i kommunen, evt. i samarbejde med DSB
September – december	<i>Særudstilling: Ungdomskultur i Rudersdal (pilotprojekt til særudstilling på Mothsgården i 2015)</i> Udstillingen er inspireret af arkivets samling af dagbøger – vi ønsker at lave en moderne udgave af dagbøgerne. Der udvælges sammen med relevante samarbejdspartnere i kommunen et antal unge, der gennem en periode dokumenterer deres hverdag via video og evt. blog. Udstillingen giver et indblik i ungdomskultur i Rudersdal 2014. I unges tanker, i deres hverdag, hvordan sproget tales og ungdomslivet leves. På samme tid er udstillingen en meta-bemærkning til en generations måde at udstille sig på i det offentlige rum. Videodagbøgerne vises alle på samme sted på hver deres skærm. Til udstillingen oprettes også en Instagram-konto for arkivet og der reklameres for et "#", hvor unge "live" kan uploade deres billeder om ungdomskultur i Rudersdal.
Maj/juni	<i>Hotspot-udstilling: Rudersdal Før og Nu:</i> Fotoudstilling med historiske fotos fra alle dele af kommunen sættes i spil med nutidige fotos af samme motiv. Udstillingen sætter fokus på kontinuitet og forandring i kommunens bybillede. Udstillingen påregnes vist på Nærum Bibliotek og/eller udvalgte steder i kommunen
Oktober/november	<i>Hotspot-udstilling: Skolelovens 200 års jubilæum:</i> Udstillingen sætter gennem ord og billeder fokus på skolelovens 200 års jubilæum og på 200 års skoleliv i Rudersdal kommune. Udstillingen sættes op på kommunes skoler.
Maj/juni	Historisk togtur mellem Holte og Birkerød (kombineret togtur og byvandring)

2014	Cykel- og vandreture med kulturhistorisk indhold: herunder deltagelse i fælles skov- og landskabshistoriske ture
4-6 gange årligt	Arkiv på hjul: 4-6 besøg på skoler, SFK'er og plejehjem
Maj/juni og oktober/november	Kurser i slægtsforskning: I samarbejde med ekstern oplægsholder på Nærum bibliotek

Kulturstyrelsens kvalitetsvurdering

Kvalitetsvurdering

I 2011 blev Rudersdal Museer kvalitetsvurderet af Kulturstyrelsen. Kvalitetsvurderingen affødte en revision af RM's vedtægter, udarbejdelse af strategier for de fem søjler, gennemgang af samlingen mm. Kvalitetsvurderingsprocessen afsluttedes med et evalueringsmøde i Kulturstyrelsen i efteråret 2013. Flere af Rudersdal Museers mål for 2014 og de kommende år er udsprunget af Kulturstyrelsens kvalitetsvurdering.

Eksterne samarbejdspartnere

Siden 2007 har Hørsholm Egnsmuseum varetaget det arkæologiske ansvar i Rudersdal Kommune. Rudersdal Museer modtager ikke amatørarkæologiske samlinger, og giverne henvises til Hørsholm Egnsmuseum. Hørsholm Egnsmuseum fusionerede pr. 1. januar 2014 med Folkemuseet og Holbo Herreds Kulturhistoriske Centre i det nye Museum Nordsjælland. I 2014 foregår et samarbejde mellem Vedbækfundene og Museum Nordsjælland om planlægning af en fælles udstilling om arkæologiske fund fra Langhaven, som i 2014 skal udstilles på Vedbækfundene. Rudersdal Museer afventer i lighed med de øvrige, nordsjællandske museer information fra Museum Nordsjælland vedr. de nærmere betingelser for varetagelsen af det arkæologiske ansvar i fremtiden.

Rudersdal Museer indgår i et samarbejde med Museum Nordsjælland og de øvrige museer i Nordsjælland (Industrimuseet Frederiks Værk, Furesø Museer og Helsingør Kommunes Museer); der er identificeret tre hoved-samarbejdsområder, som forventes at blive aktiveret i 2014, nemlig forskning (etablering af fagfællebedømt bogserie), hvor Rudersdal Museer er tovholder, formidling i forbindelse med folkeskolereformen og Kapitel 8-arbejdet (arbejdet med sikring af den bygningsmæssige kulturarv mv.)

Historisk Arkiv løfter Rudersdal Kommunes opgaver indenfor IT-arkivering i et samarbejde med 20 andre sjællandske kommuner i Netværket Elektronisk Arkivering (NEA). Indenfor NEA tilkøber Historisk Arkiv konsulentbistand hos Københavns Stadsarkivs IT-arkivarer til konkrete arkiveringsopgaver.

Rudersdal Museer har løbende samarbejder med forskere og studerende fra danske såvel som udenlandske universiteter. Samarbejdet består i forskningsprojekter, eksamensopgaver og udstillingsprojekter vedrørende den lokale historie, den nationale historie og verdenshistorien.

Økonomi

<i>Budget og regnskab for 2010</i>	Budget (korrigeret)	Regnskab Indtægter	Regnskab Udgifter	Regnskab I alt
Personale	4.404.040	-24.960	4.721.412	4.696.452
Materiale- og aktivitetsudgifter	503.884	-897.535	1.480.964	583.429
IT, inventar og materiel	110.500	0	58.465	58.465
Grunde og bygninger	884.000	0	806.175	806.175
Indtægter	-106.848	-120.586	0	-120.586
Kioskvirksomhed	15.977	-180.384	28.688	-151.696
Stadsarkiv personale	<i>Overført til "Personale"</i>			
Stadsark. Materiale- og aktivitetsudgifter	83.597	0	127.281	127.281
Stadsark. IT, inventar og materiel	40.750	0	21.935	21.935
I alt	5.936.900	-1.223.465	7.244.920	6.021.455
Statstilskud	-773.072	-773.845	0	-773.845
Total	5.162.828	-1.997.310	7.244.920	5.247.610

<i>Budget og regnskab for 2011</i>	Budget (korrigeret)	Regnskab Indtægter	Regnskab Udgifter	Regnskab I alt
Personale	4.290.000	-58.155	4.812.156	4.754.001
Materiale- og aktivitetsudgifter	470.675	-34.690	601.233	566.543
IT, inventar og materiel	73.000	0	44.685	44.685
Grunde og bygninger	896.000	0	871.371	871.371
Indtægter	-108.000	-146.385	0	-146.385
Kioskvirksomhed	22.000	-131.940	44.879	-87.061
Stadsark. Materiale- og aktivitetsudgifter	84.597	0	146.211	146.211
Stadsark. IT, inventar og materiel	41.000	0	0	0
I alt	5.881.000	-371.170	6.520.535	6.149.365
Statstilskud	-777.000	-777.602	0	-777.602
Total	5.103.887	-1.148.772	6.520.535	5.371.763

<i>Budget og regnskab for 2012</i>	Budget (korrigeret)	Regnskab Indtægter	Regnskab Udgifter	Regnskab I alt
Personale	4.286.336	0	4.126.677	4.126.677
Materiale- og aktivitetsudgifter	449.500	0	506.365	506.365
IT, inventar og materiel	112.000	0	81.092	81.092
Grunde og bygninger	705.000	0	669.250	669.250
Indtægter	-135.000	-76.000	0	-76.000

Kioskvirksomhed	-39.000	-82.289	0	-82.289
Historisk Arkiv. Materiale- og aktivitetsudgifter	87.000	0	182.671	182.671
Stadsark. IT, inventar og materiel	41.000	0	6.752	6.752
I alt	5.506.836	-158.289	5.572.807	5.414.518
Statstilskud	-763.000	-763.951	0	-763.951
Arkæologisk ansvar	112.000	0	102.600	102.600
Total	4.855.836	-922.240	5.675.407	4.753.167

<i>Budget og regnskab for 2013</i>	Budget (korrigeret)	Regnskab Indtægter	Regnskab Udgifter	Regnskab I alt
Personale	4.327.295	0	4.524.036	4.524.036
Materiale- og aktivitetsudgifter	543.701	0	366.857	366..857
IT, inventar og materiel	154.739	0	61.959	61.959
Grunde og bygninger	721.839	0	646.806	646.806
Indtægter	-137.065	-163.537	0	-163.537
Kioskvirksomhed	-39.597	-83.680	0	-83.680
Budgetbeløb til senere fordeling	-175.000		0	0
I alt	5.395.912	-247.217	5.599.658	5.352.441
Statstilskud	-1.000.023	-999.488	0	-999.488
Arkæologisk ansvar	113.792	0	99.750	99.750
Total	4.509.681	-1.246.705	5.699.408	4.452.703

<i>Budget for 2014</i>	Budget
Personale	4.460.000
Materiale- og aktivitetsudgifter	521.000
IT, inventar og materiel	156.000
Grunde og bygninger	831.000
Indtægter	-138.000
Kioskvirksomhed	-40.000
Budgetbeløb til senere fordeling	220.000
I alt	6.010.000
Statstilskud	-1.014.000
Arkæologisk ansvar	116.000
Total	5.112.000

Nøgletal

Antal ansatte/årsværk:

Samlet antal ansatte på Museets tre afdelinger: 12 personer med i alt 9,8 årsværk.

På Mothsgården: 6 personer

På Historisk Arkiv for Rudersdal Kommune: 4 personer.

På Vedbækfundene: 2 personer samt 5 studentermedhjælpere.

Personaleomsætning:

	ANTAL FULDTIDS- ANSATTE	ANTAL ANSATTE	ANTAL I HELE PERIODEN	%-VIS OMSÆT- NING
RUDERSDAL MUSEER				
2007	9,6	12	0	0,0 %
2008	9,6	12	2	16,6 %
2009	10,3	14	6	46,2 %
2010	10,7	11	2	9,1 %
2011	10,0	11	1	9,1 %
2012	9,8	12	3	25,0 %
2013	8,8	11	3	27,3

Sygefravær

	ANTAL FULDTIDS- ANSATTE	BARNES FØRSTE SYGEDAG	SYGDOM (15 DAGE +)	SYGDOM (UNDER 14 DAGE)	TOTALT FRAVÆR
RUDERSDAL MUSEER					
2007	9,6	0,0 %	1,9 %	2,3 %	4,2 %
2008	9,6	0,0 %	1,6 %	3,9 %	5,5 %
2009	10,3	X	x	x	1,8 %
2010	10,7	0,16 %	x	1,48	1,64 %
2011	10,0	0,04 %	x	x	1,7 %
2012	9,8	0,3%	2,0%	4,6%	6,6%
2013	8,8				2,31%

Øvrige nøgletal for museets virksomhed.

Nøgletal	2009	2010	2011	2012	2013
Antal indbyggere pr. 1. januar i året	53.915	54.444	54.765	54.630	54.991
Nettodriftsudgifter Kultur pr. indbygger - for museer (med stadsarkiv fra 2008) (kr.)	2.530 105	2.505 89	2.471 94	2.509 95	2.412 82
Nettodriftsudgifter (kr.) pr. - besøgende på museer	235	226	256	274	289
Antal besøgende - på Mothsgården - på Vedbækfundene - på Historisk Arkiv I alt (4) tallet inkluderer fra og med 2012 ikke publikum til museumsleders aktiviteter i andet regi end Rudersdal Museer	13.408 8.035 2.767 24.210	9.325 7.212 3.178 19.715	11.516 7.584 3.134 22.234	6.516 7.677 2.821 17.014 (4)	3.949 8.490 3.118 15.557
Museerne: - antal hits på hjemmeside - antal udstillinger i alt (1) Ingen statistik siden 2011, føres igen fra 2013	34.273 9	32.237 15	- (1) 12	- 13	43.939 12
Antal udstillinger på: - Mothsgården - på Vedbækfundene - på Historisk Arkiv (2) Fra 2011 inkl. hotspot udstillinger	4 4 1	3 5 7	7(2) 2 3	8 3 2	6 3 3
Antal omvisninger (inkl. omvisninger udenfor huset) på: - Mothsgården - på Vedbækfundene - på Historisk Arkiv - Heraf udenfor Museet & Arkivet (3) Det sædvanlige aktivitetsniveau vedrørende omvisninger i Mothsgårdens regi har ikke kunnet gennemføres, da Rudersdal Museer i hele 2012 har haft en ubesat fuldtidsstilling.	71 90 6 55	47 100 4 23	42 112 4 23	6(3) 106 7 6	17 98 5 7
Antal henvendelser på Historisk Arkiv i alt Heraf: - på Historisk Arkivs læsesal - telefon/mail - i forbindelse med arrangementer				2.821 516 1.513 792	2.709 428 1.551 730

Generelt:

2013 har været et meget spændende og travlt år for Rudersdal Museer. Det faglige arbejde udmøntede sig bl.a. i en fin udstilling om Herreværelser og nye formidlingstiltag uden for murene. Kulturstyrelsens kvalitetsvurdering blev fulgt op med nye strategier for de fem søjler samt revision af vedtægterne, og der blev skaffet midler til en tiltrængt gennemgang af museets samlinger; afrapporteringen er nu afsluttet, men der arbejdes videre med fokuspunkterne, herunder en opprioritering af forskning i forbindelse med udstillingsforberedelserne. Der blev udarbejdet forslag til ny organisation/struktur og strategi for Rudersdal Museer. Året var i høj grad præget af arbejdet med projektering af renoveringen af Mothsgården, forberedelse af flytning til Nærum og de første stadier af forberedelsen af den ny faste udstilling på Mothsgården. Der blev i årets løb taget væsentlige skridt hen mod et øget samarbejde mellem de Nordsjællandske Museer. 2013 var et trængt år mht. økonomi og personaleressourcer, idet RM var underlagt en afviklingsplan for tidligere tiders underskud – det lykkedes at indfri planen før tid, men der forventes en del ekstraordinære udgifter i 2014, hvorfor økonomien fortsat vil være stram.

Evaluering af mål og handleplaner for Kultur/Rudersdal Museer i 2013

Indsatsområde	Mål, handleplaner
1. Organisation og styring	<p>Mål: Implementering af nyt organisations- og styringskoncept med henblik på</p> <ul style="list-style-type: none">• styrkelse af den samlede ledelse såvel strategisk som fagligt og at generere det videre til den samlede organisation i Kulturområdet• optimeret udnyttelse af de samlede resurser, styrket sammenhængs- og udviklingskraft, øget kvalitet, optimeret organisering og opgaveløsning samt styrket strategisk arbejde• tilpasning via afledte effektiviseringer <p>Handleplan Etablering af ny organisations- og ledelsesstruktur, herunder vurdering af behov for justering vedr. den samlede ledelse og respektive lederes ansvars- og opgaveportefølje.</p>
	<p>Mål: Optimeret opgaveløsning og resurseudnyttelse</p> <p>Handleplan Analyse og vurdering af eksisterende opgaveporteføljer, organisering af opgaver og arbejdsgange med afledte justeringer afhængig af analyseresultater.</p>

Indsatsområde	Mål, handleplaner
	<p>Mål: Styrket sammenhængs- og udviklingskraft samt faglighed</p> <p>Handleplan Etablering og koordinering af tematiske netværk, herunder kommissorier, der udstikker præmisserne for arbejdet i de tematiske netværk.</p> <hr/> <p>Mål: Udvikling af Rudersdal Museers organisation:</p> <p>Evaluering ☺ Der er udarbejdet et forslag til en ny organisation for Rudersdal Museer og dermed en ny struktur – såvel for den fysiske som for den organisatoriske ramme.</p> <hr/> <p>Mål: Udvikling af Rudersdal Museers profil</p> <p>Evaluering ☺ Der er på baggrund af Kulturstyrelsens kvalitetsvurdering af Rudersdal Museer udarbejdet strategier for:</p> <ul style="list-style-type: none"> • Forskning • Indsamling, registrering og bevaring • Formidling. <hr/> <p>Mål: Fornyelse af Rudersdal Museers vedtægter</p> <p>Evaluering ☺ Der er på baggrund af Kulturstyrelsens kvalitetsvurdering af Rudersdal Museer udarbejdet nye vedtægter for Rudersdal Museer</p>
<p>2. God ledelse i Kultur</p>	<p>Mål: Gennem fokus på god ledelse at optimere god praksisnær ledelse</p> <p>Handleplan Med afsæt i Rudersdal Kommunes lederprofil igangsættes en proces omkring god ledelse, et ledelsesgrundlag og herigennem et kompetenceudviklingsforløb for ledere og medarbejdere om selvledelse m.m.</p> <hr/> <p>Mål: Opfølgning på resultaterne af Rudersdal Museers trivsels-APV 2012</p> <p>Evaluering ☺ Trivsels-APV'en er behandlet på MED-møderne, og der er udarbejdet en handleplan, som agerer på opmærksomhedspunkterne.</p>

Indsatsområde	Mål, handleplaner
3. Åben innovation	<p>Mål: Styrkelse af innovationskompetence og borgernære innovationstiltag</p> <p>Handleplan</p> <ul style="list-style-type: none"> • Der gennemføres kompetenceudviklingsaktiviteter, herunder personale- og innovationsmøder m.m. • Det gælder for hele Kulturområdet at Udvikling og Fornyelse foldes bredt og dybt ud og forankres i respektive MED-udvalg og kulturvirksomheder • Borgerinvolvering – Kultur involverer borgere i udvikling og design af servicetilbud, udvikling af ”2M”, initiering af tiltag i f. m. kapacitetsudnyttelse, temapolitikarbejde, inddragelse af og samarbejde med frivillige m.m.
	<p>Mål: Fortsat fremme af personale- og brugerinnovation i Rudersdal Museers strategiske arbejde</p> <p>Evaluering</p> <p>☺</p> <ul style="list-style-type: none"> • Der er afholdt et meget givtigt innovationsseminar om Rudersdal Museers opgaveløsning, særligt med henblik på forskning og formidling; dette afspejler sig direkte i udstillings- og aktivitetsplanerne for de kommende år. • Der har været et godt samarbejde med de lokalhistoriske foreninger, hvilket både har givet sig udtryk i konkrete fællesarrangementer og udbytterige drøftelser af fremtidigt samarbejde

Indsatsområde	Mål, handleplaner
4. Digitalisering	<p>Mål: At implementere smartere arbejdsgange og fremme kvalitet i opgaveløsninger og services.</p> <p>At styrke medarbejdernes digitale kompetencer, herunder systemanvendelse m.m.</p> <p>At styrke borgernes digitale selvbetjeningskompetence og øge tilgængelighed til information</p> <p>Handleplan Med udgangspunkt i Digitaliseringsplan 2.0 og kommunens overordnede principper og strategier vedr. digitalisering udarbejder det IT-tematiske netværk i samarbejde med Digitaliseringsenheden en handlings- og arbejdsplan med prioriterede indsatsfelter og implementeringsmål.</p> <p>Kultur initierer i samarbejde med øvrige relevante områder og decentrale virksomheder tiltag, der styrker medarbejdernes digitale kompetencer, herunder kurser, sidemandsoplæring, videndelingsseancer m.m.</p> <p>Kultur initierer i samarbejde med øvrige relevante områder og decentrale virksomheder samt foreninger, frivillige m.fl. borgerrettede kompetenceudviklingsaktiviteter samt initierer tiltag, der øger borgernes tilgængelighed til digital information m.m.</p> <p>IT-tematisk netværk indgår successivt i proces og realisering.</p> <hr/> <p>Mål: Styrkelse af medarbejdernes digitale kompetencer i forbindelse med Rudersdal Museers drift og opgaveløsning.</p> <p>Evaluerings ☺</p> <ul style="list-style-type: none"> • Kompetenceudvikling for relevante medarbejdere vedrørende brug af systemerne Acadre, Regin og Opus har for især Acadres vedkommende været hæmmet af aflyste kurser. Da året endvidere har været præget af mange, ret omfattende ekstraordinære opgaver, især på Mothsgården - har det ikke været muligt at implementere Acadre fuldt ud i 2013, hvilket der skal rådes bod på primo 2014. • Der har foregået god, løbende kompetenceudvikling ved sidemandsoplæring af relevante medarbejdere i brug af systemet Basis.



Indsatsområde	Mål, handleplaner
<p>5. Indsatsområder jf. budget 2013, herunder mål for politikområdet</p> <p>5a. Borgertilfredshedsundersøgelse i Rudersdal forår 2013</p> <p>5b. Strukturer, udvikling og tilbud i Kulturområdet fremtidssikres</p> <p>5d. "Den gode inklusion"</p>	<p>Mål: Der gennemføres undersøgelse med henblik på at få oplysninger om borgernes tilfredshed med drift og udvikling af kommunen, herunder de kommunale institutioner, serviceydelser m.m.</p> <p>Handlingsplan Der udarbejdes handlingsplan med udgangspunkt i resultaterne vedr. Kulturområdet.</p> <p>Mål: Strukturer, udvikling og tilbud i Kulturområdet fremtidssikres</p> <p>Det er hensigten at fremtids- og kvalitetssikre strukturer, udvikling og tilbud for og af Rudersdal Bibliotekerne, Ung i Rudersdal og Rudersdal Museer.</p> <p>Evaluering ☺ Der er udarbejdet strategi for Rudersdal Museer, og mulighederne for samarbejde mellem museerne i Nordsjælland er afklaret – samarbejdet er i proces</p> <p>Mål: At bidrage til Rudersdal Kommunes strategi for "Den gode inklusion". Strategien bygger på en fælles forståelse om at alle børn har ret til et fællesskab.</p> <p>Handleplan "Fritidsforstærkning" "Den gode inklusion" betyder, at der iværksættes projekter Kulturområdet, samt at Kulturområdet skal deltage i tværgående projekter om: Forældresamarbejde, faglighed og ressourcer. Kulturområdet gennemfører i perioden 2012 - 2015 et 3-årigt projekt "Fritidsforstærkning", hvor der sættes fokus på brobygning til kultur, fritids- og foreningslivet for særligt udsatte børn og unge. Kulturområdet varetager projektledelsen</p> <p>Projektet forventes godkendt, planlagt og igangsat i 2013.</p>

Indsatsområde	Mål, handleplaner
<p>5e. "2M" Kulturcenter Mariehøj og Mantzius- gården</p>	<p>Mål: Udvikling af Rudersdal Museers formidlingstiltag med henblik på inklusion af særligt udfordrede grupper.</p> <p>Evaluering ☺</p> <ul style="list-style-type: none"> • Den i forvejen veletablerede skoletjeneste på Vedbækfundene, som har stor erfaring i inklusion af grupper med særlige behov, er videreudviklet og har afholdt et stort antal undervisningsforløb for grupper med særlige behov. • Planlægningen af inkluderende formidlingstiltag i forbindelse med de nye udstillinger i den renoverede Mothsgård er igangsat
	<p>Mål: "2M" – Kulturcenter Mariehøj udvikles og ombygges. Afklaring af Mantziusgårdens fremtidige profil</p> <p>Handleplan I 2012-14 gennemføres de omfattende ombygninger til Kulturcenter Mariehøj. Heri indgår en ny hovedbygning med foyer. Samtidig gennemføres et arbejde med henblik på at udvikle indhold og koncepter for kulturcenterets fremtidige profil og drift, herunder drift- og styreformer såvel egne som i partner-skaber, tilbud om nye aktiviteter og aktivitetsformer/ et kreativt/musisk sted, samspil og synergi med Mantzius m.m.</p> <p>Inden udgangen af 2013 afklares strategi for fremtidig anvendelse af de faciliteter, der bliver frigjort på Mantziusgården de kommende år – herunder anvendelsesstrategi med fokus på husets profil, således husets mange funktionsvinkler tilpasses og udvikles i henhold hertil.</p> <ul style="list-style-type: none"> • Videreudvikling af kommunikationsindsats for 2M.
	<p>Mål: Øget formidlingsaktivitet på de renoverede Kulturcentre Mariehøj og Mantziusgården.</p> <p>Evaluering ☺</p> <p>Der forventes øget formidlingsaktivitet gennem plancheudstillinger, interaktiv digital formidling, foredrag mv. på 2M (især Mantziusgården), men renoveringen er endnu ikke afsluttet</p>

Indsatsområde	Mål, handleplaner
<p>5f. Sundhedsfremme og forebyggelse</p>	<p>Mål: At fremme sundhed og forebyggelse</p> <p>Handleplan Med udgangspunkt i kommunens sundhedsprofil iværksætter Kulturområdet projekter, der skaber udvikling og sundhedsfremme for borgerne i Rudersdal: Andre anvendelsesformer for borgerne af kommunens faciliteter, blandt andet nye muligheder for selvorganiserede aktiviteter for forskellige målgrupper på udvalgte dage, wellness-tilbud i svømmehaller, åbne kunstnerum, musikøverum m.m.</p> <p>Forebyggelse af alkohol- og andre former for misbrug med særlig fokus på målgrupperne i Ung i Rudersdal og foreningslivet.</p> <p>RudersdalRutens Univers fokuserer fra 2013 særligt på at styrke oplevelserne på de eksisterende temaruter, og være en platform for udvikling, afvikling og formidling af aktiviteter og events, der sætter fokus på bevægelse i naturen og særligt også med udgangspunkt i det brede sundhedsbegreb og med sigte på forskellige målgrupper. I 2013 relanceres Kulturslangen i en ny udgave og Tri-Ruten ved Søllerød Sø.</p> <p>Der arbejdes med etablering af idrætsoaser, streetbaner, motionsredskaber og skaterbane.</p> <p>"Cykling i Rudersdal" fokuserer i 2013 Rudersdal Ruten, på en cykelfestival samt et større, folkeligt cykelløb i Rudersdal.</p> <hr/> <p>Mål: Øget udbud af formidlingsaktiviteter i kulturlandskabet</p> <p>Evaluering ☺</p> <ul style="list-style-type: none"> • I 2013 planlagde og forberedte RM to nye cykelture og to nye vandreture med kultur- og økohistorisk indhold i Rudersdal Kommunes skove. Begge vandreture og den ene af cykelturene var en stor succes – den anden cykeltur måtte desværre aflyses grundet stormfaldene i efteråret. Alle ture gentages i 2014 og tilbuddene udvides yderligere • Rudersdal Museer deltog i årets Hop og Rock for kommunens skole- fritidsordninger med historiske aktiviteter med fokus på bevægelse.

<p>5g. Kvalitative og kvantitative resultatmål</p>	<p>Mål: At levere aftalte konkrete kvalitative og kvantitative resultater</p> <p>Evaluering ☺ Grundet ekstraordinære forhold var det ikke muligt at afholde alle de i udstillings- og aktivitetsplanen for 2013 nævnte udstillinger og arrangementer (antal udstillinger 6, antal arrangementer ca. 35). Dette skyldes dels udskydelse af slutdato for særudstillingen ”Herreværelset” i forhold til oprindelig planlagt flytningsdato, manglende tilgængelighed til de relevante arkivalier til forberedelse af VBF’s udstilling om Alfred Avnholt, arkivlederens fratrædelse i efteråret samt generel stor belastning af ledelsen inkl. afdelingsledelsen, især på Mothsgården, med ekstraordinære opgaver i forbindelse med planlægning af reovering, strategiarbejde mv.</p>
<p>6. Trivselsundersøgelse og fysisk APV</p>	<p>Mål: Rudersdal Kommune, herunder Kulturområdet er en attraktiv arbejdsplads</p> <p>Handleplan Udarbejdelse af samt effektivering af handlingsplaner afledt trivselsundersøgelse og fysisk APV gennemført ultimo 2012</p>
<p>7. Opfølgning / fortsættelse af indsatsområder fra 2012</p> <p>7a. Temapolitikker, herunder Frivillighedspolitik</p>	<p>Mål: At udmønte kulturpolitikens 7 kulturpolitiske værdier</p> <p>Handleplan Kulturpolitikken er den overordnede ramme, som suppleres med respektive temapolitikker. Temapolitikker, der er udtryk for værdier, ramme og retning for respektive virksomheder. De Kulturpolitiske værdier og temapolitikkerne udmøntes gennem kulturområdets løbende opgavevaretagelse og årlige indsatsområder.</p> <p>I 2012 er der i samarbejde med borgere udarbejdet forslag til temapolitikken Frivillighedspolitik, der forventes vedtaget i 2013, hvor arbejdet fortsætter med udarbejdelse af tilknyttede bilag med beskrivelse af muligheder og rammer for respektive frivillighedsområder, herunder indtænkes det selvorganiserede og brede frivillighedsperspektiv.</p> <p>Der udarbejdes og effektueres strategi for formidling af temapolitikkerne: Kulturarv, Unge, Bibliotek, Idræt & Motion, Frivillighed</p>

	<p>Mål: At gøre det endnu mere attraktivt at være frivillig på Rudersdal Museer og dermed at udvide Rudersdal Museers frivilligruppe.</p> <p>Evaluering ☺ Den løbende planlægning samt planlægningen af de kommende udstillings- og formidlingsaktiviteter på Mothsgården, som fra ultimo 2013 foregår i samarbejde sammen med en ekstern konsulent, inkorporerer følgende elementer:</p> <ul style="list-style-type: none"> • At øge synligheden og borgerinddragelsen ved at gennemføre aktiviteter og hvervekampagner målrettet potentielle frivillige. • Udvikling af en frivillighedsstrategi i forlængelse af den vedtagne frivillighedspolitik, der passer med behovet og faciliteterne på den renoverede Mothsgård. • Planlægning af brug af frivillige i forbindelse med særarrangementer samt den museale opgaveløsning.
<p>7b. Borgerservice, formidling og digitalisering</p>	<p>Mål: "Borgeren én indgang til kommunen og let adgang til information"</p> <p>Handleplan Arbejdet med at etablere en kulturel oplevelseskalender i "Min Rude" blev iværksat i 2012. Den forventes virkeliggjort i 2013.</p> <p>Der arbejdes på at øge tilgængelighed til viden og oplysninger om kunst og historiske monumenter</p> <p>Endvidere fokuseres på tilgængelighed til oplysninger via de mest udbredte devices (iPads, mobiltlf, pc'er)</p> <p>Koordineres og gennemføres i relevant tematisk netværk, herunder eksterne parter</p>
<p>7c. Kultraftale for region Hovedstaden / KulturMetropolØresund 2012 – 2015</p>	<p>Mål: Gennem samarbejde om kulturprojekter og kulturelle events i Regionen at optimere resurseudnyttelse, gennemslagskraft, innovation, synergi og sammenhæng i Regionen</p> <p>Handleplan Gennemføre følgende projekter i 2013 -15:</p> <ol style="list-style-type: none"> 1. Projekt Space 2. Festival + 3. Idrætsevents 4. KOMON 5. Udvikling af rammer for idræt og bevægelse <p>Gennemføres i samarbejde på tværs i Kultur- tematisk netværk - samt involvering af andre relevante områder</p>

<p>7d. Etablering af Rudersdal Kulturklub</p>	<p>Mål: Udvidet deltagelse i KulturMetropolØresund.</p> <p>Evaluering </p> <p>RM har deltaget på følgende punkter:</p> <ul style="list-style-type: none"> • Deltagelse i Golden Days festivalen med et filosofiarrangement i forbindelse med udstillingen "Herreværelset". • Udvikling af <i>points of interest</i> i "Hemmelige Stier" med kulturhistoriske oplysninger. • Deltagelse i Kulturens Motionsdag d. 24. maj.
	<p>Mål: At fremme, understøtte og styrke det kulturelle miljø i Rudersdal – fremme kendskabet til kulturen i kommunen og manifestere Rudersdal som en attraktiv bokommune med et mangfoldigt kulturliv.</p> <p>Handleplan Etablering af Kulturklub med udgangspunkt i koncept, der er aftalt i 2012</p> <p>Koordineres og effektueres i relevant tematisk netværk</p>
	<p>Mål: At udbyde kulturelle tilbud gennem Kulturklub Rudersdal</p> <p>Evaluering </p> <p>Museet har i 2013 deltaget i netværksmøde med henblik på udvikling af koncept og indhold.</p>

BILAG 1: Rudersdal Kommunes kendetegn

Rudersdal Kommune vil være en attraktiv arbejdsplads

- Med et godt arbejdsmiljø – fysisk og psykisk
- Med indflydelse og ansvar
- Vi værdsætter og anerkender hinanden
- Vi samarbejder og tænker i helheder

Rudersdal Kommune vil være en effektiv organisation

- Der lytter til omverdenens krav
- Der sætter mål og følger op
- Der er førende i udnyttelsen af IT
- Der arbejder smidigt og rationelt

Med kompetente medarbejdere og kvalitet i arbejdet

- Vi uddanner os
- Vi lærer af hinanden og udvikler os sammen
- Vi sætter vore kompetencer i spil
- Vi sørger for kvalitet i opgaveløsningen

Med en fremsynet ledelse på alle niveauer

- Der arbejder strategisk med udvikling af organisationen
- Der har øje for både proces og resultat
- Der motiverer og inspirerer medarbejdere og hinanden
- Der udviser personlig og faglig integritet

BILAG 2: Temapolitik for kulturarven

Rudersdal Museers opgave

Rudersdal Museer er en statsanerkendt virksomhed med tre afdelinger, der virker under Museumsloven og Arkivloven.

- Museet har været statsanerkendt siden 1973 som Søllerød Museum og fra årsskiftet 2006/2007 som Rudersdal Museer.
- I henhold til museumsloven er hovedopgaverne **indsamling, registrering, bevaring, forskning og formidling af egnens kulturhistorie**.
Kronologisk varetages oldtiden (Vedbækfundene) og nyere tid, dvs. tiden efter reformationen 1536, og geografisk Rudersdal Kommune.
- Vægtningen af de fem kerneydelser prioriteres af Rudersdal Museer, idet indsamling, registrering(ordning) og bevaring (konservering) er en forudsætning for forskning og formidling.

Vision

Rudersdal Museer bygger ambitiøst på at sikre og bevare kommunens grundlæggende kulturhistoriske værdier med naturen og det historisk betingede kulturlandskab i fokus. I arbejdet med de 5 kerneopgaver vil Rudersdal Museer i dialog med Kulturarvsstyrelsen og med involvering af borgerne udvikle nye veje til at synliggøre de mange kulturhistoriske værdier, der er til stede i hele Rudersdal Kommune.

Rudersdal Museer vil have fokus på brugerne i museernes formidling og sikre, at kulturarven gøres vedkommende for borgerne.

Rudersdal Museer vil gå nye veje og møde brugerne, hvor de er og vil afprøve nye formidlingsformer, som kan skabe nye oplevelser af kulturarven – også uden for Museets mure.

Det prioriteres, at der over de kommende år vil ske et stort løft – ikke blot for museumsvirksomheden, men i særlig grad for bevaring af den lokale identitet og synliggørelse af kulturarven såvel som læring for børn og unge som for kulturlivet som helhed i Rudersdal Kommune.

Rudersdal Museer vil derfor være:

- Et museum der lever op til museumsloven og virker til gavn for hele kommunen.
- Et museum der lægger vægt på mangfoldighed og kvalitet i såvel det synlige som usynlige arbejde.
- Et museum med kompetente og veluddannede medarbejdere, der evner både at bevæge, belære og overbevise.
- Et museum der bygger på såvel tradition som fornyelse, hvor borgerne skal opleve respekt for identitet, lokale holdepunkter og hjemstavnen i en stadig mere globaliseret verden.
- Et museum, der bygger på netværker, dialog og samarbejde med betydelig borgerinddragelse i såvel frivillig arbejdskraft og projektorienterede grupper.
- Et museum med plads til kreativiteten, med alsidige tilbud og oplevelser, der kan bringe (mange) mennesker sammen.
- Et museum "uden mure", der er synlig overalt i kommunen og deltager i alle bevaringsopgaver på tværs af nedarvede skel.
- Et museum hvor såvel medarbejdere som publikum trives
- Et museum, der er et samlingspunkt for borgere i alle aldre

De 5 kerneopgaver og værdierne

Indsamling

Ved Rudersdal Museer indsamles genstande og viden i mange forskellige former.

Der bliver indsamlet genstande, malerier, fotos, film, dokumenter, landkort, erindringer og fortællinger m.m.

Inksamlingen foregår målrettet med henblik på at sikre et mangfoldigt og repræsentativt udsnit af spor efter samfundsudviklingen inden for hele Rudersdal Kommune.

I indsamlingsarbejdet lægges særlig vægt på, at:

- Rudersdal Museer er én samlet museumsvirksomhed organiseret således, at der målbevidst arbejdes med udgangspunkt i den lokale histories mangfoldighed, således at den lokale identitet sikres gennem dialog og samarbejde med såvel enkelte borgere som den del af foreningslivet, der er mere eller mindre forankret i historien.
- Indsamlingsarbejdet skal sikre at det indkomne materiale er af en sådan kvalitet, at det er interessant at bevare for eftertiden.
- Rudersdal Museers personale er opsøgende og til stadighed dygtiggør sig for dermed at udvise de bedste kompetencer i indsamlingsarbejdet.
- Inksamlingen tager udgangspunkt i både traditionen, dvs. historiske genstande mv. og fornyelse, dvs. en indsamling, der også har blik for de nye tendenser, ikke mindst vor tids hastige forandringer.
- Museerne er synlige og tilgængelige for borgerne, således at det er oplagt at skænke genstande og dokumentation m.v. til gavn og glæde for nutidens og fremtidens brugere af kulturarven.
- Der arbejdes fremadrettet med sikring af det indsamlede på gode rummelige magasiner, gerne i samarbejde med andre nordsjællandske Museer og arkiver.
- I stadig dialog med de offentlige myndigheder og KMD sikrer vi at vore medarbejdere besidder de kompetencer, der skal til for at rådgive kommunens forvaltning om bevaring og dokumentation i den digitaliserede virkelighed.

Registrering

En målrettet indsamling, hvad enten det er af håndgribelige genstande og dokumenter eller en mindre håndgribelig fortælling, er ikke noget værd uden en registrering. Registreringen tager udgangspunkt i proveniensens, dvs. en bestemmelse af genstandens oprindelse, alder, sted og formål. Registreringen foregår digitalt og med tiden er det hensigten, at alle museets samlinger fra malerier og genstande til fotos og kort kan ses på nettet.

- Registreringen tilsigter, at samlingernes kvalitet til stadighed kan underkastes et eftersyn
- Registreringen dokumenterer mangfoldigheden i Museets samlinger
- Registreringen giver mulighed for dialog og samarbejde med andre museer, og sikrer at man ikke unødigt bevarer de samme genstande på flere museer.
- Registreringen følger de retningslinjer, som Kulturarvsstyrelsen (KUAS) har fastlagt for de statsanerkendte Museer med tilhørende arkiver.
- Arkivet under Rudersdal Museer besidder mod og kompetencer til at være en frontorganisation indenfor den digitale registrering af såvel private som offentlige arkivalier.
- Alle Museets afdelinger inddrager frivillige medarbejdere i registreringsarbejdet.
- Alle Museets afdelinger arbejder til stadighed med at kvalificere registreringen af vor nære og fjernere fortid ved effektiv udnyttelse af de elektroniske muligheder.
- På trods af at registrering ofte opfattes som det "skulte arbejde", der ligger til grund for den mere synlige formidling, er synligheden af samlingerne via nettet en målsætning for alle Museets afdelinger.

Bevaring

Rudersdal Museer tager hånd om den lokale kulturarv i samarbejde med myndighederne og de nationale samarbejdsinstitutioner inden for arkiv- og museumsvesenet. Det handler grundlæggende om at sikre genstande, dokumentation og viden for eftertiden.

Internt handler det om at sikre samlingerne gennem konservering og bevaring under de rette klimatiske forhold i dertil egnede magasiner.

Endvidere handler det om "Museet uden mure", hvor museerne i dialog og samarbejde – f.eks. Byplan og Vej- og Park sikrer bevaringsværdierne overalt i Rudersdal Kommune.

Endelig handler det om Arkivets rolle som Stads-/Kommunearkiv, hvor kommunes arkiver skal sikres for eftertiden.

For at gennemføre den bedst mulige bevaring af kulturarven, vil Rudersdal Museer derfor:

- Arbejde for en så bred og mangfoldighed bevaring af fortiden og nutiden som muligt.
- Gå efter kvalitet frem for kvantitet i bevaringsarbejdet.
- Sikre at medarbejdernes kompetencer rækker til både at bedømme og bestemme bevaringsværdierne internt som eksternt.
- Vise mod og synlighed i bevaringsarbejdet, dvs. også have det fornødne mod og kompetence til at kæmpe for bevaring af truede genstande, bygninger og kulturmiljøer.
- Være i dialog og samarbejde med myndighederne og borgerne, når det gælder sikringen og bevaringen af enkeltbygninger og kulturmiljøer i Rudersdal Kommune.
- Være med til at sikre kulturarven både i landskabet og på Museet med henblik på borgernes sundhed, trivsel og livskvalitet.
- Respekttere såvel tradition som fornyelse inden for det interne og eksterne bevaringsarbejde.

Forskning

Rudersdal Museer skal belyse det danske samfunds udvikling, som det afspejler sig inden for ansvarsområdet, Rudersdal Kommune. Museet og arkivet skal desuden deltage i nationale og internationale samarbejdsfora om at sikre kulturarven for eftertiden samt genere ny viden inden for museets kompetencer om den nære og fjernere fortid.

Ved forskning forstås studier af fortiden i forbindelse med udstillingsprojekter, bogprojekter og bestilte opgaver fra borgere, foreninger, forvaltninger eller andre institutioner.

I museets forskning lægges der vægt på:

- At sikre en så mangfoldig indsats som overhovedet muligt og gerne med en bred borgerinddragelse som f.eks. i Museets projektgruppe.
- At skabe holdbare faglige produkter, hvis kvaliteter anerkendes bredt.
- At alt forskningsarbejde udføres på baggrund af kompetencer inden for den valgte opgave.
- At forskeren i hele sit virke har sine meningers mod, arbejder bevidst mod synlighed og baserer sin forskning på selvstændighed.
- Museet lægger vægt på at udvikle medarbejdernes kompetencer og kvalifikationer ved at give faghistorikerne mulighed for forskning.

- At forskningen foregår med en udstrakt åbenhed i dialog og samarbejde med såvel kollegaer, som fagfolk fra beslægtede institutioner og borgerne i bred forstand.
- At der ved udforskningen af historien lægges vægt på både den historiske tradition og den naturlige fornyelse, der er enhver seriøs forsknings udgangspunkt.

Formidling

Forskning og formidling hænger sammen. I museal sammenhæng kan hævdes, at forskningen giver de mere langsigtede og blivende resultater, mens formidlingen repræsenterer den mere kortsigtede del.

Formidlingen er den mest synlige del af Museets virksomhed.

Formidlingen omfatter også læringsperspektivet – herunder i særlig grad den undervisningsmæssige vinkel i forhold til folkeskolen.

Det er i formidlingen, at kulturarven gøres tilgængelig for alle.

Derfor vil Rudersdal Museer sikre:

- formidlingens mangfoldighed gennem en bred vifte af tilbud, der rækker fra skiftende særudstillinger, forskellige større og mindre historiske publikationer for både børn og voksne, guidede ture overalt i kommunen, foredrag, børnearrangementer, dagtilbud til både større og mindre børn, historiske cykelture etc.
- formidlingens kvalitet baseres på såvel en udstillingsstrategi som en åbenhed for nye gode ideer
- kompetent formidling, baseret på dygtige medarbejdere. Der lægges vægt på historiens synliggørelse for såvel barn som voksen og med mod til også at formidle det kontroversielle.
- at formidlingen foregår gennem dialog og samarbejde med borgere, foreninger, kommunale institutioner, interessegrupper og museets medarbejdere både i planlægningsfasen og i selve formidlingen,.
- at formidlingen er med til at sikre borgernes trivsel og livskvalitet i den historisk bevidste Rudersdal Kommune
- at der bliver både plads til traditionen i formidlingen (f.eks. særudstillinger der henvender sig til vort kernepublikum) og fornyelse (f.eks. lidt mere provokerende "hot spot udstillinger", dvs. let opsatte, kortvarige og billige udstillinger om aktuelle emner).
- At formidlingen altid rummer et element af læring ikke mindst med fokus på kommunens børn og unge.

Godkendt i Kommunalbestyrelsen den 29. september 2010.