

Virksomhedsplan 2018



RUDERSDAL
KOMMUNE

Indholdsfortegnelse

Faktaoplysninger	2
Bestyrelse	5
MED-udvalg	5
Arbejds miljøgruppen	5
Personale	5
Arbejdsgrundlag	6
Rudersdal Museer som arbejdsplads	7
Bygninger	7
Rudersdal Museers tre afdelinger	9
Mål og handleplan 2017	11
Kulturstyrelsens kvalitetsvurdering	25
Eksterne samarbejdspartnere	25
Økonomi	26
Nøgletal	28
Evaluerings	30
BILAG 1: Rudersdal Kommunes kendetegn	46
BILAG 2: Temapolitik for kulturarven	47

Faktaoplysninger

Rudersdal Museer er et statsanerkendt kulturhistorisk museum, der ejes af Rudersdal Kommune. Museet omfatter tre afdelinger fordelt på fire lokaliteter:

Adresser og åbningstider

Rudersdal Museer, administration samt afdeling for Nyere Tid/Mothsgården

Biblioteksalléen 5

2850 Nærum

Kontortid: mandag – fredag 9 – 16

Tlf. 46 11 56 50

e-mail: museum@rudersdal.dk

Mothsgården - Rudersdal Museer

Søllerødvej 25

2840 Holte

Åbningstid udstilling: tirsdag – søndag 11-16

Vedbækfundene - Rudersdal Museer

Gl. Holtegård

Attemosevej 170

2840 Holte

Åben tirsdag – fredag 12-16, lørdag – søndag 12-17

Tlf. 45 80 63 63

e-mail: vbf@rudersdal.dk

Historisk Arkiv for Rudersdal Kommune

Biblioteksalléen 1

2850 Nærum

Arkivarbetjent åbningstid: Tirsdag 10-13, torsdag 15 – 18, lørdag 10 – 13 samt efter aftale.

Læsesalen/biblioteket er herudover tilgængelig alle hverdage, når der er personale til stede.

Hjemmeside

Rudersdal Museers hjemmeside – dækker alle afdelinger:
www.rudersdalmuseer.dk

Ledelse

Museumsleder, Rudersdal Museer

Jon Voss
JONV@rudersdal.dk

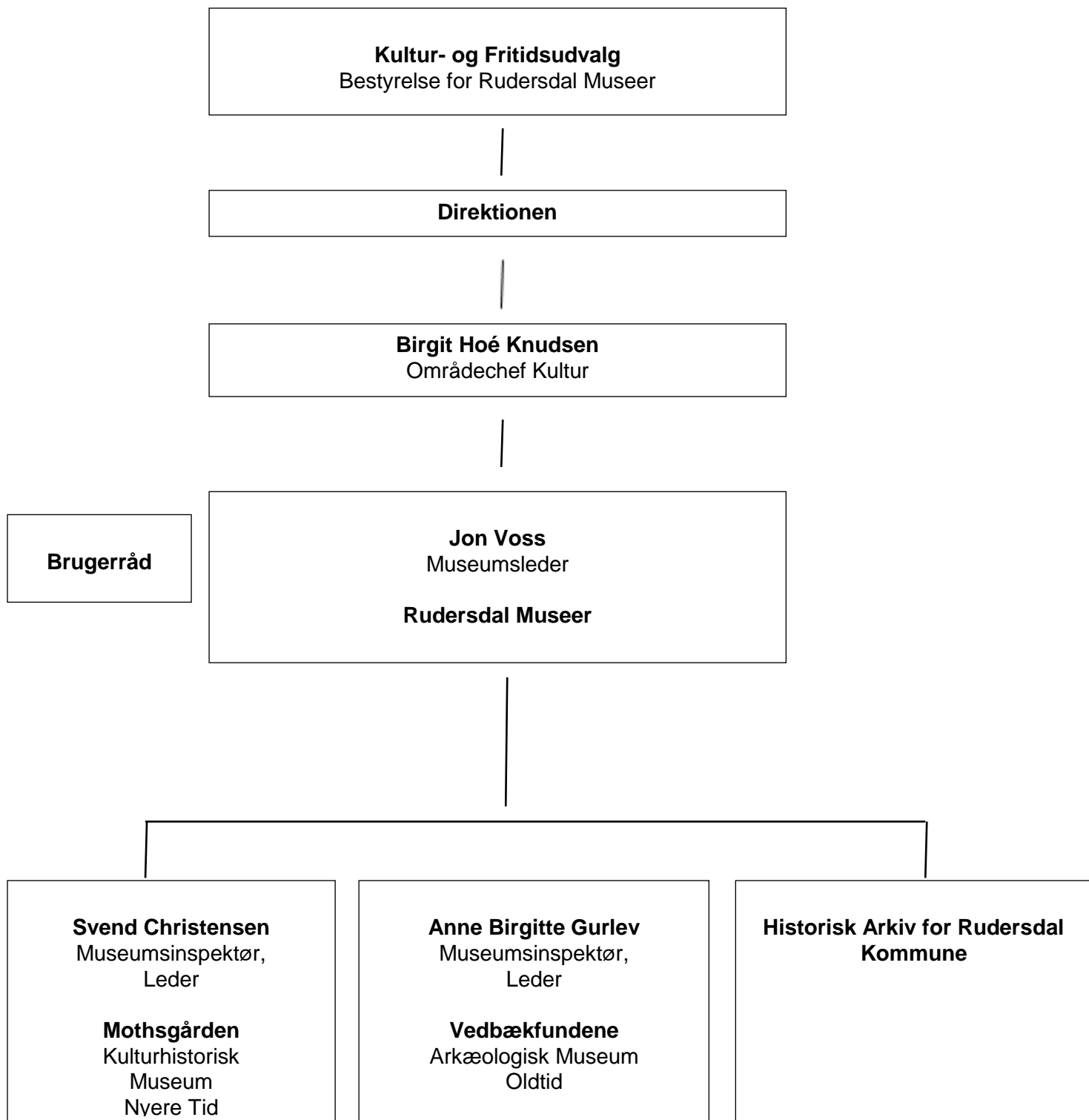
Museumsinspektør, leder af Mothsgården

Svend Christensen
SCH@rudersdal.dk

Museumsinspektør, leder af Vedbækfundene

Anne Birgitte Gurlev
AGUR@rudersdal.dk

Organisationsdiagram:



Bestyrelse

Kultur- og Fritidsudvalget er bestyrelse for Rudersdal Museer, med Kultur- og Fritidsudvalgets formand som bestyrelsesformand.

Museumslederen for Rudersdal Museer refererer til chefen for kulturområdet.

Der er nedsat et rådgivende brugerråd med relevante repræsentanter fra diverse foreninger mv.

MED-udvalg

Jon Voss, Museumsleder for Rudersdal Museer
Morten Meinert Jensen, MED-repræsentant

Rudersdal Museers personalemøder har MED-status

Arbejds miljøgruppen

Jon Voss, sikkerhedsleder
Morten Meinert Jensen, sikkerhedsrepræsentant

Personale

Jon Voss: Museumsleder for Rudersdal Museer 37 t/uge
Annelisa Petersen: Sekretær 22 t/uge

Mothsgården

Svend Christensen: Museumsinspektør, leder af Mothsgården 37 t/uge
Kirsten Schmidt: Udstillingsarkitekt 20 t/uge
Anders Bank Lodahl: Museumsinspektør 37 t/uge
Steen Nielsson: Museumsassistent 6 t/uge
Marian Hvilshøj Garnerø: Museumsvært 22 t/uge
Emma Sofie Foss: Studentermedhjælper Timeløn - tilkaldevikar
Cecilie Bach Stoffer: Studentermedhjælper Timeløn - tilkaldevikar

Historisk Arkiv

Morten Meinert Jensen: Arkivar, formidlingskoordinator 37 t/uge
Marlene A. Drewsen: Arkivar 30 t/uge
Amanda Bernbom: Studentermedhjælper Timeløn - tilkaldevikar
Christina Clausen: Studentermedhjælper Timeløn - tilkaldevikar

Vedbækfundene

Anne Birgitte Gurlev: Museumsinspektør, leder af VBF 37 t/uge
Sabine Thrane: Formidlingsmedarbejder 28 t/uge
Mette Steen Egholm Hansen: Studentermedhjælper Timeløn - tilkaldevikar
Irina Angelica Báez-Westerberg: Studentermedhjælper Timeløn ---
Ida Lolk Toghøj: Studentermedhjælper Timeløn ---
Julie Guldbøg Hultén: Studentermedhjælper Timeløn ---

Arbejdsgrundlag

Lovgrundlag og strategier

Som statsanerkendt museum er Rudersdal Museer underlagt museumsloven. Der er med virkning fra 1. januar 2013 vedtaget en ny museumslov med tilhørende museumsbekendtgørelse.

I forbindelse med Kulturstyrelsens kvalitetsvurdering af Rudersdal Museer har Rudersdal Museer udarbejdet nye vedtægter samt strategier for:

- Forskning
- Indsamling, registrering og bevaring
- Formidling

Vedtægterne og strategierne er vedtaget af Kultur- og Fritidsudvalget i 2013.

Formål og ansvarsområde

Rudersdal Museer skal gennem indsamling, registrering, bevaring, forskning og formidling inden for sit ansvarsområde virke for sikringen af Danmarks kulturarv. Rudersdal Museer skal belyse forandring, variation og kontinuitet i menneskers livsvilkår fra de ældste tider til nu.

Rudersdal Museer skal gøre samlingerne tilgængelige for offentligheden og stille dem til rådighed for forskningen samt udbrede kendskabet til resultatet af såvel Rudersdal Museers egen forskning som anden forskning baseret på Rudersdal Museers samlinger.

Geografisk er ansvarsområdet Rudersdal Kommune. Kommunen er i 2007 lagt sammen af Søllerød og Birkerød Kommuner, der havde deres tilknytning i henholdsvis Københavns og Frederiksborg Amter, samt kirkesognene Søllerød og Birkerød. Rudersdal Museers virke skal tage afsæt i områdets særkende, som det manifesterer sig i kommunens historisk betingede fællestræk og forskelligheder.

Tidsmæssigt er Rudersdal Museers ansvarsområde afgrænset til nyere tid. Endvidere formidler Rudersdal Museer arkæologiske fund gjort i Rudersdal kommune gennem Vedbækfundene.

Indsamling, registrering, bevaring, forskning og formidling skal finde sted inden for rammerne af Rudersdal Museers nedskrevne og af Kultur og Fritidsudvalget vedtagne strategier herfor. Indsamling, registrering, forskning og formidling skal finde sted inden for den geografiske, tids- og emnemæssige afgrænsning af Rudersdal Museers godkendte ansvarsområde.

Genstande, der savner naturlig tilknytning til Rudersdal Museers ansvarsområde, bør ikke indlemmes i samlingerne, men søges henvist til et relevant museum.

Temapolitik

En del af museets arbejdsgrundlag er den af Rudersdal Kommunes Kulturudvalg vedtagne temapolitik for kulturarven. (Se bilag 2).

Rudersdal Kommunes Kulturpolitik

Vision:

Rudersdal - Kulturen i bevægelse

- vi går ad stier, der endnu ikke er trådt.

- vi samler små succeser til store oplevelser og unikke øjeblikke.

Med fokus på mangfoldighed, kvalitet og samarbejde bevæger vi os ad nye veje - fysisk og mentalt.

Vi ser det store i det små og satser på de unikke oplevelser.

Værdier:

- Mangfoldighed
- Kvalitet
- Kompetencer
- Mod og synlighed
- Dialog og samarbejde
- Sundhed, trivsel og livskvalitet
- Tradition og fornyelse

Rudersdal Museer som arbejdsplads

Rudersdal Museer arbejder med de værdier og kendetegn, som er vedtaget af Rudersdal Kommunes HovedMED (se endvidere bilag 1):

- Rudersdal Kommune vil være en attraktiv arbejdsplads
- Rudersdal Kommune vil være en effektiv organisation
- Med kompetente medarbejdere og kvalitet i arbejdet
- Med fremsynet ledelse på alle niveauer

Implementeringen af disse værdier og kendetegn foregår løbende i det daglige arbejde, i dialogen mellem ledelse og medarbejdere, ved MUS-samtaler og ved personalets deltagelse i efteruddannelse.

Ved MUS-samtaler anvendes et kompetenceudviklingsindeks til brug for videreudviklingen af de enkelte medarbejders kompetencer.

Ved løsningen af Rudersdal Museers forskellige arbejdsopgaver lægges der vægt på at drage nytte af medarbejdernes forskellige kompetencer og sammensætte arbejdsgrupper på tværs af Rudersdal Museers tre afdelinger.

Bygninger

Mothsgården

Mothsgården omfatter to fløje + udhusbygninger. Den grundmurede hovedbygning med tegltag (oprindeligt stråtag) er opført i slutningen af 1600-tallet. Den fungerede tidligere som Museets administrationsbygning med kontorer, møderum, bibliotek, nærarkiv og boglager. Mothsgårdens sidefløj i bindingsværk med stråtag er opført omkring 1700. Den er indrettet til udstillingsbygning med museumsbutik. På loftet opbevares udstillingsmateriel og lignende.

Mothsgårdens hovedbygning stod primo 2015 færdig efter en gennemgribende renovering på baggrund af det myndighedsprojekt, som den projekterende arkitekt udarbejdede i samarbejde med Rudersdal Museer, Kulturforvaltningen og Rudersdal Ejendomme. Renoveringen omfattede nyt tag, nyindretning af overetagen til lettere opbevaring, midlertidig kontorarbejdsplads og arbejdsrum. Renoveringen påbegyndtes i foråret 2014 og afsluttedes i foråret 2015. Efter renoveringen blev hovedbygningens stueetage inddraget til publikumsareal. I stueetagen er der udstillingsplads, som p.t. anvendes til skiftende udstillinger. Der forberedes p.t. ny permanent udstilling, undervisnings- og arrangementsfaciliteter, samt reception og museumsbutik i hovedbygningen, hvor der også er indrettet handicappetoilet. Stueetagen i begge Mothsgårdens fløje anvendes således nu til publikumsformål.

Administration og nyere tids afdeling (Mothsgården). Rudersdal Museers administration samt Mothsgårdens personales kontorarbejdspladser, møderum og arkiv flyttede i forbindelse med Mothsgårdens renovering til en ny, permanent placering i sydlængen ved biblioteket i Nærum.

Historisk Arkiv for Rudersdal Kommune

Arkivets læsesal og kontorer blev flyttet fra Nærum biblioteks førstesal til nordlængen i 2017. Dette muliggjorde større tilgængelighed og opstilling af både arkivets og museets omfattende håndbiblioteker, hvoraf store dele hidtil havde ligget nedpakket efter flytningen fra Mothsgården. Arkivet råder fortsat over nærmagasiner på bibliotekets første sal og i kælderen. Frokoststue, køkken mv. forefindes i museets administrationsbygning (sydlængen). Endelig råder arkivet over udstillingsfaciliteter i bibliotekets stueetage, i samarbejde med biblioteket.

Vedbækfundene

Befinder sig i en lejet sidebygning til Gl. Holtegård. Der findes kontor, reception med butik, dokumentationsrum, som også bruges til skiftende udstillinger, en permanent udstilling samt begrænsede depotfaciliteter i kælderen. Der arbejdes p.t. med planer om en flytning af udstillingen til Vedbæk.

Magasiner

Til museets og arkivets fysiske rammer hører en række magasiner. Her opbevares hovedparten af museets samlinger og væsentlige dele af de kommunale arkivalier samt mindre efterspurgte lokalhistoriske samlinger. Der kan ekspederes fra samtlige magasiner med dags varsel. Magasinerne omfatter:

Skovlymagasinet (i en kælder under Skovlyskolen): Ca. 400 m² i et stort rum. Her opbevares hovedsageligt mindre genstande som porcelæn, sølvtøj, malerier, tekstiler m.m. Historisk Arkiv råder desuden over et mindre, separat arkivrum i skolens kælder.

Dronninggårdsmagasinet (i en kælder under Dronninggårdsskolen): Ca. 500 m² fordelt på 5 rum. I de to største opbevares museumsgenstande med vægt på større ting, som f.eks. møbler og landbrugsredskaber. Et rum anvendes til mindre genstande og særligt konserveringskrævende genstande. I et separat rum findes Rudersdal Museers boglager, som er blevet placeret på kompaktreoler for at spare plads. Et mindre rum anvendes til magasin for Vedbækfundene.

Rundforbihallen: Under svømmehallen ved Rundforbi Idrætsanlæg råder museet over ca. 200 m², der kan anvendes til det mere hårdføre udstillingsmateriel. Det fordrer dog en stadig indpakning af genstande og materiel, og på sigt kan lokalerne ikke anvendes til genstande, der ønskes bevaret for eftertiden.

Nærum Gymnasium: Et større kælderrum under det i 2003 åbnede gymnasium i Nærum blev i 2006 taget i brug til det nye Kommunearkiv. Her er nu indrettet et moderne magasin med kompaktreoler, der i en årrække fremover vil kunne rumme arkivalier fra den tidligere Søllerød Kommune.

Plejhjemmet Hegnsgården: Her råder arkivet over to mindre magasinrum til lokalhistorisk materiale.

Vedbækfundenes kælder: Et kælderrum under Vedbækfundene anvendes til opbevaring af Rudersdal Museers oldsagssamlinger samt bøger fra Vedbækfundenes bibliotek.

Rudersdal Museers tre afdelinger:

Mothsgården/afdelingen for Nyere Tid

Søllerød Museum (fra 1.1.2007 Rudersdal Museer) er udviklet i løbet af 1900-tallet fra et privat amatørforetagende til et professionelt drevet museum (fra 1974). Museets samlinger er opbygget gennem gaver og i stigende grad ved køb af mere kostbare genstande. Gaverne hidrører ofte fra dødsboer og "spontane" afleveringer. Museet har i årenes løb anvendt ret betydelige midler til indkøb af genstande, samlinger og ikke mindst malerier med motiver fra egnen. Beløbene er ofte tilkommet ved fondsstøtte. De målrettede indkøb vender sig mod unikke genstande, der kan belyse Rudersdalegnens kulturhistorie i nyere tid.

Rudersdal Museers opgaver er defineret med udgangspunkt i museumsloven, hvor de statsanerkendte museer skal arbejde ud fra 5 nøglebegreber:

- Indsamling
- Registrering
- Bevaring
- Forskning
- Formidling

Museet er i kraft af museumsloven forpligtet til at have en permanent udstilling – og fik i forbindelse med renoveringen af Mothsgården langt bedre muligheder end hidtil for at etablere en ny fast udstilling, som har en rimelig størrelse og dækker væsentlige aspekter af hele kommunens historie. Museet lægger også vægt på variation og udskiftning i særudstillingerne - og prioriterer også undersøgelses/forskningsvirksomheden i forbindelse hermed højt - med ca. to særudstillinger om året. Museet lægger vægt på at lave lokalt forankrede udstillinger med nationalt og internationalt udsyn. I forbindelse med restaureringen af Mothsgården er udstillingsarealet blevet kraftigt forøget og skabe forbedrede pladsforhold til både særudstillinger og permanent udstilling.

Historisk Arkiv for Rudersdal Kommune

Historisk Arkiv er en del af Rudersdal Museer og har i henhold til Museumsloven samme geografiske dækningsområde som Museet, dvs. hele Rudersdal Kommune. Historisk Arkiv har status som såkaldt § 7-arkiv, og er derved Rudersdal Kommunes offentlige arkiv, også kaldet stadsarkiv. Arkivets formål er at indsamle, registrere og bevare arkivalier, fotos, billed- og lydoptagelser, trykt materiale og andre data uanset medium, og at stille det indsamlede materiale til rådighed for offentligheden efter de gældende regler for tilgængelighed, og gennem udadvendt virksomhed at fremme kendskabet til og styrke interessen for områdets historie.

Historisk Arkiv indsamler arkivalier fra privatpersoner, erhvervsdrivende, foreninger, kommunens administration og kommunale institutioner. Arkivet formidler lokal- og kommunalhistorien gennem skiftende udstillinger, foredrag, og publikationer. Derudover er en stor del af arkivets materiale digitaliseret og tilgængeligt via internettet. Som § 7-arkiv varetager Historisk Arkiv kommunens papirbaserede såvel som elektroniske arkivalier i henhold til arkivloven samt Historisk Arkivs bestemmelser om merbevaring. Arkivet skal tillige modtage, registrere og bevare kommunens ældre fotos, billed- og lydoptagelser, kortmateriale, bygningstegninger samt scrapbøger o.l.

Vedbækfundene

På Museets udstillings- og formidlingsafdeling "Vedbækfundene" opbevares og formidles de unikke gravfund fra Danmarks ældste historie - jægerstenalderen. En 99-årig deponeringsaftale af 1983 med Nationalmuseet er basis for den permanente udstilling af en af Danmarks ældste gravpladser med tilhørende boplads. På Vedbækfundene lægges vægt på den pædagogiske formidling til børn og unge. Udstillingen besøges af ca. 4.000 børn om året. Børnene kommer fra daginstitutioner, skoler og som almindelige besøgende i selskab med voksne. Geografisk kommer de fleste børn fra region Hovedstaden, men også skoler længere væk prioriterer at besøge Vedbækfundene for at få undervisning i jægerstenalderen og se gravene, de kender fra skolebøgerne, i virkeligheden. De unikke arkæologiske fund fra Vedbæk er internationalt kendt, og hvert år har Vedbækfundene besøg af udenlandske gæster og udenlandske forskere.

Kulturområdets indsatsområder for 2018

Kulturområdet har i 2018 indsatsområder afledt

- Kultur- og Fritidsudvalgets langsigtede mål (Frivillighed og Tilgængelighed)
- Kommunens budget
- Direktionens indsatser
- Kultur i byrum og lokalmiljøer - som løftestang for udvikling
- Børne- og Ungepolitikken – med afsæt i 4k-samarbejdet om tidlig indsats og overgange
Region Hovedstadens (KKR) satsning på at fremme unges sundhed
- Borgerdialogpolitikken og samskabelsesindsatsen
- Forsat udvikling af Kulturområdets organisations- og styringskoncept

Kulturområdets indsatsområder i 2018:

- Kultur- og Fritidsudvalgets langsigtede mål
 - 1) Udmøntning af Frivillighedspolitikken
 - 2) Øge tilgængelighed til Kultur-, fritids- og idrætstilbud
- Kultur- og Fritidsudvalgets budget
 - 3) Indsatser afledt budgetvedtagelsen for 2018
- Direktionens indsatser
 - 4) Implementering af EU-databeskyttelsesforordningen
 - 5) Udmøntning af Kommunalbestyrelsens beslutning vedr. strukturforslag – og ændringer
- Indsatser i forhold til indkøb
 - 6) Alle områder skal i 2018 have særligt fokus på indkøb ud fra fem målsætninger
- Kultur i bycentre og lokalmiljøer
 - 7) Mere liv til bycentre og lokalmiljøer i kommunen – hvor kultur bruges som løftestang for udvikling
- Børne- og ungepolitikken
 - 8) Udmøntning af Børne- og ungepolitikken med fokus på indsatser afledt samarbejdet i 4k-regi om:
 - tidlig indsats for at understøtte udsatte børns udvikling og trivsel
 - understøttelse af unges overgang fra folkeskole til ungdomsuddannelse
 - understøttelse af børn og unges overgang fra dagtilbud/skole til fritidslivet
- Unges fysiske og mentale sundhed
 - 9) Indsatser afledt Region Hovedstadens (KKR) flerårige satsning på at øge og styrke unges muligheder for at leve et sundt liv på tværs af kommuner.
- Borgerdialogpolitikken og samskabelsesindsatsen

10) Udmøntning af borgerdialogpolitikken med indsatser, der har yderligere fokus på den gode dialog og på forbedring af service og arbejdsmetoder i forhold til involvering af og samskabelse med borgerne

• Forsat udvikling af Kulturområdets organisations- og styringskoncept

11) Indsatser afledt evalueringen af organisations- og styringskonceptet, der blev gennemført i 2016/17

Kultur- og Fritidsudvalgets langsigtede mål

(Fra 2015 som fortsættes i 2018)

Indsatsområde	Mål, handleplaner
<p>1. Udmøntning af frivillighedspolitikken</p>	<p>Mål: Kulturområdet udmønter frivillighedspolitikken gennem tiltag, der giver borgerne i Rudersdal mulighed for at realisere ønsker og behov for at sætte deres kompetencer i spil som frivillige.</p> <p>Handleplan Indsatserne tager afsæt i de 4 frivillighedspolitiske værdier samt "Fem veje til det gode liv":</p> <ol style="list-style-type: none"> 1. Det skal være enkelt at være frivillig 2. Det aktive medborgerskab og frivillige initiativ understøttes 3. Frivillige indsatser involverer og giver indflydelse. 4. Frivillighed anerkendes som et væsentligt fundament i Rudersdal Kommune. <p>"Fem veje til et godt liv": herunder Styrk dit netværk, Lær noget nyt, Lev dit liv aktivt, Vær til stede i nuet, Giv af dig selv</p> <p>Virksomhederne i Kulturområdet udmønter gennem 2-4 indsatser i egen virksomhedsplan i henhold til følgende pejlemærker:</p> <ul style="list-style-type: none"> • Involvering og inddragelse af frivillige Fokus på samarbejde og borgernes behov/ønsker og ideer (ude fra og ind) • Kompetenceudvikling af medarbejdere og frivillige der arbejder i fællesskabet • Mulighedsrum for borgernes udfoldelse af egne idéer og initiativer <p>Resultater</p> <ol style="list-style-type: none"> 1. Fysisk og mentalt velvære samt sundhedsfremme 2. Frivillige er tilfredse med deres muligheder og vilkår i Rudersdal 3. Synlighed og tilgængelighed til informationer og

	<p>hjælpemidler/værktøjskasser</p> <p>Evaluering og dokumentation</p> <ul style="list-style-type: none"> • Registrering af tiltag, arrangementer, frivillige m.v. • Brugertilfredshedsundersøgelser • Kvalitativ effekt (dialog, interview.....) <p><u>Rudersdal Museer</u></p> <ul style="list-style-type: none"> • Rudersdal Museer fokuserer også i 2018 på tiltrække flere frivillige til hhv. Historisk Arkiv og Mothsgården • Rudersdal Museer fokuserer i 2018 på fortsat medinddragelse og udvikling af organiseringen af RM's frivillige • Rudersdal Museer fokuserer generelt på, at det skal være attraktivt, udfordrende og interessant at være frivillig på RM
<p>2. Øge tilgængelighed til kultur, fritids- og idrætstilbud</p>	<p>Mål: Borgere sikres øget tilgængelighed til faciliteter, aktiviteter og øvrige tilbud såvel det indholdsmæssige, det fysiske som det digitale. Tilgængelighed til rammer/fysiske faciliteter og indhold afstemmes i videst mulige omfang i forhold til borgernes ønsker og behov, til benyttelse, økonomi m.v.</p> <p>Handleplan</p> <p>Indsatserne tager afsæt i følgende:</p> <ol style="list-style-type: none"> 1. Nye brugergrupper og fleksibel anvendelse 2. Børn, unge og folkeoplysning, herunder fokus på inklusion 3. Udearealer 4. Web, kommunikation og formidling <p>Resultater</p> <ul style="list-style-type: none"> • Tidssvarende faciliteter • Øget kapacitet, adgang og tilgængelighed • Flere og nye brugere, herunder børn og unge • Nye anvendelsesmuligheder • Forbedret web, kommunikation og formidling • Tilfredse borgere, foreninger, kulturaktører m.fl. <p>Evaluering og dokumentation</p> <ul style="list-style-type: none"> • Registrering af nye brugere og nye anvendelsesformer

	<ul style="list-style-type: none"> • Kvantitative mål for kapacitetsudnyttelse, åbningstid, benyttelsesgrader o. lign. som vil fremgå af budgetpublikationen samt respektive virksomhedsplaner • Brugertilfredshedsundersøgelser, kvalitativ effekt (dialog, interview.....) <p><u>Rudersdal Museer</u></p> <ul style="list-style-type: none"> • Rudersdal Museer fortsætter i 2018 med at udvikle museets indsats "uden for murene" gennem videreudvikling af eksisterende tilbud om kulturhistoriske vandringer/cykelture og etablering af nye tilbud • Rudersdal Museer arbejder i 2018 i forbindelse med forberedelsen af den nye permanente udstilling på Mothsgården videre med anvendelsen af nye tilbud og formidlingsformer målrettet borgere, som ikke traditionelt er blandt RM's kernebrugere – eksempelvis ved brug af brugerrejse-konceptet som værktøj for udvikling af service og formidling på Mothsgården inklusive udearealerne og på det planlagte, nye Vedbækfundene m. udearealer • Rudersdal Museer udvider og konsoliderer fortsat skoletjenesten på Mothsgården – i 2018 vil der særligt være fokus på tilbud i forbindelse med skovudstillingen samt udvikling af skoletjenestetilbud til den nye, permanente udstilling • I 2018 videreudvikler vi synergieffekten mellem Museets administration, Historisk Arkiv, Nærum Bibliotek og Ungecentret i Nærum, bl.a. i forbindelse med samarbejdet om Nærum Kulturdag • I 2018 konsoliderer og udvikler vi Historisk Arkivs tilbud til borgerne i det nye lokalhistoriske studiecenter i nordlængen ved Nærum Bibliotek • I 2018 fokuserer vi på optimering og løbende kvalitetssikring af Rudersdal Museers nye hjemmeside • Ovenstående indsatser sker som led i den fortsatte implementering af Rudersdal Museers fremtidsstrategi • Evaluering: I hele 2018 videreføres den løbende stikprøveevaluering qua spørgeskemaer og dialog på Museets afdelinger, og Slots- og Kulturstyrelsens brugerundersøgelse på Vedbækfundene fortsætter
--	---

Kultur- og Fritidsudvalgets budget

Indsatsområde	Mål, handleplaner
3. Indsatser afledt budgetvedtagelsen for	Mål: Fortsat udvikling og tilpasning af initiativer og af fysiske rammer således, at de lever op til de

Indsatsområde	Mål, handleplaner
2018	<p>budgetmæssige beslutninger for Kultur- og Fritidsudvalgets budgetområde.</p> <p>Handleplan: I forhold til Kultur- og Fritidsudvalgets driftsbudget for 2018 planlægges og gennemføres følgende initiativer:</p> <ul style="list-style-type: none"> • Ung i Rudersdal udarbejder forslag til etablering af en ordning med brandkadetter i 2018 og 2019. • Der udarbejdes forslag til udvidelse af elitestøtteordningen. <p>I forhold til Kultur- og Fritidsudvalgets projekter på investeringsoversigten i 2017 planlægges og gennemføres følgende initiativer:</p> <ul style="list-style-type: none"> • Renovering af fliser i og omkring træningsbassinet i Birkerød Svømmehal. • Flytning til og indretning af Holte Ungecenter i den hvide bygning, samt opførelse af nyt annekst hertil på Rudegaard Idrætsanlæg. • Omdannelse og indretning af Sjælsøhallen til specielle idrætter. <p>Fortsat digitalisering inden for booking af lokaler ved. Implementering af afmelderkultur, on-line booking ved døren, digitale låse m.m.</p> <p><u>Rudersdal Museer</u> Overordnede tilpasninger på personaleområdet - herunder en organisationsændring på Historisk Arkiv - blev gennemført ultimo 2016, med virkning i regnskabsåret 2017, hvor det lykkedes helt at afvikle et underskud på ca. 400.000 kr. RM er derfor som udgangspunkt godt rustet til at imødegå de kommende års tilpasninger, men har også - i kraft af de mange store udviklingsprojekter, Museet arbejder på i disse år - behov for at tildele yderligere ressourcer til udvalgte områder. RM undersøger fortsat mulighederne for at optimere driften, under inddragelse af RM's MED-system.</p>

Direktionens indsatsområder

Indsatsområde	Mål, handleplaner
4. Implementering af EU-	Mål: Alle områder skal i 2018 have særligt fokus på

Indsatsområde	Mål, handleplaner
<p>dataforordningen</p>	<p>it- og informationssikkerhed ved at implementere den nye EU-databeskyttelsesforordning, der træder i kraft den 25. maj 2018.</p> <p>Handleplan Virksomhederne i Kulturområdet udmønter indsatser i egen virksomhedsplan i henhold til at sikre, at Kulturområdet inden deadline den 28-05-2018 efterlever de nye skærpede krav til opbevaring og behandling af borgernes følsomme data. I denne proces skal følgende afklares:</p> <p>Internt</p> <ul style="list-style-type: none"> • Registrering af IT systemer i de enkelte virksomheder • Udarbejdelse af databehandleraftaler, hvor det er nødvendigt • Sikre at der er den nødvendige kontrol med hvem, der har adgang til hvilke systemer / funktioner i de enkelte systemer • Sikre den fornødne uddannelse af ledere og medarbejdere • Gennemgå fysisk placering af skærme for at sikre, at borgere ikke kan se oplysninger de ikke bør se • Sikre at skærme låses, når de forlades • Sikre at reglerne om password overholdes • Sikre brug af sikker mail, når det er nødvendigt • Sikre at fysiske materialer på kontorer, i mapper osv. med følsomme oplysninger opbevares korrekt. <p>Eksternt</p> <ul style="list-style-type: none"> • Guide og vejlede foreninger, frivillige m.fl. i deres fremtidige pligter i forhold til persondata beskyttelse, herunder hvad der må registreres, og hvordan det beskyttes. <p><u>Rudersdal Museer</u> RM udarbejder handleplan inden deadline ultimo maj. Der sættes særlig fokus på datasikkerhed i RM, under inddragelse af MED-systemet. Der arbejdes ligeledes med indhentning af relevante databehandleraftaler. Der udarbejdes evt. også særlige aftaler med de aktører, som Museet har arkivmagasiner hos.</p>
<p>5. Udmøntning af kommunalbestyrelsens</p>	<p>Mål: I 2018 skal alle områder arbejde videre med implementering af de strukturforslag, som den nye</p>

Indsatsområde	Mål, handleplaner
<p>beslutning vedr. strukturforslag og -ændringer</p>	<p>kommunalbestyrelse beslutter at sætte i værk.</p> <p>Kulturområdet indgår i de samarbejder på tværgående indsatser, som den nye kommunalbestyrelse vælger inden for følgende temaer:</p> <ol style="list-style-type: none"> 1. Sociale indsatser – tværgående samarbejde 2. Sundhed – tværgående samarbejde 3. Ejendomme – areal- og driftsreduktion 4. Struktur for styring af digitalisering <p>Handleplan:</p> <p>Kulturområdets virksomheder vil derudover udmønte gennem indsatser i egen virksomhedsplan de specifikke forslag for Kulturområdet:</p> <ul style="list-style-type: none"> • Intern organisering – samkøring af administrative funktioner (UIR og Musikskolen) • Nye strukturer, der skal skærpe den tværgående koordinering i Kulturområdet – særligt i forhold til arrangementer, oplevelser, kommunikation og formidling • Nye styrings- og driftsformer for enkeltstående anlæg og specialanlæg • Rudersdal Musikskole – ”Musik i skoletiden” • SSP – styrkelse af den tværgående indsats • Tættere kobling mellem fagområder - borgerservice light

Indsatser i forhold til indkøb

Indsatsområde	Mål, handleplaner
<p>6. Implementering af indsatser til forbedring af compliance og aftaler i forhold til indkøb</p>	<p>Mål: Alle områder skal i 2018 have særligt fokus på indkøb ud fra fem målsætninger:</p> <ol style="list-style-type: none"> 1. Alle varekøb skal ske via kommunens webshop 2. Alle virksomhedsplaner indeholder måltal for brug af webshop og udvikling i brugen heraf 3. 20 % af alle tilbagevendende køb af tjenesteydelser skal kunne købes via webshoppen 4. Information om kommunens aftaler finder et sted 5. 75 % af alle tilbagevendende køb er

Indsatsområde	Mål, handleplaner
	<p data-bbox="758 226 943 255" style="text-align: center;">aftaledækket</p> <p data-bbox="707 306 868 336">Handleplan</p> <p data-bbox="707 344 1437 539">Virksomhederne i Kulturområdet udmønter de relevante og nødvendige indsatser i egen virksomhedsplan med henblik på at sikre efterlevelse af ovennævnte målsætning for fremtidige indkøb af varer og tjenesteydelser.</p> <p data-bbox="707 586 965 616">Rudersdal Museer</p> <p data-bbox="707 624 1433 898">Rudersdal Museer vil fortsat bestræbe sig på så vidt muligt at foretage indkøb gennem kommunens webshop. Det forholder sig dog sådan, at en række specialartikler til brug for museums- og arkivdriften, herunder også de løbende udstillinger og andre formidlingstiltag, ikke er dækket af indkøbsaftalerne, og fortsat vil skulle indkøbes uafhængigt heraf.</p>

Kultur i bycentre og lokalmiljøer

Indsatsområde	Mål, handleplaner
<p data-bbox="248 1140 632 1252">7. Mere liv til bycentre og lokalmiljøer – som løftestang for udvikling</p>	<p data-bbox="707 1140 1426 1252">Mål: Kulturområdet indgår i tværgående indsatser og samarbejder, hvor kultur bruges som løftestang for udvikling i kommunens lokalmiljøer.</p> <p data-bbox="707 1299 868 1328">Handleplan</p> <p data-bbox="707 1337 1437 1532">Generelt understøtter og indgår Kulturområdets virksomheder i tværgående aktiviteter og tiltag med henblik på at udnytte synergien og det potentiale, der er i de forskellige lokalområder. Derudover understøttes den satsning, der er i strategi for udvikling af byrum.</p> <p data-bbox="707 1579 1433 1608">I 2018 planlægges og gennemføres følgende initiativer:</p> <ul data-bbox="707 1617 1433 1928" style="list-style-type: none"> <li data-bbox="707 1617 1433 1771">• Virksomhederne i området omkring Kultur4Kanten i Nærum, der har egen virksomhedsplan, udmønter gennem virksomhedsplanen 1-2 indsatser, der skal bidrage videre udvikling af området <li data-bbox="707 1780 1433 1854">• Indsatser der bidrager til at skabe et godt og aktivt miljø omkring de nye studieboliger i Nærum <li data-bbox="707 1863 1433 1928">• Videreudvikling af Performancehus på Mantziusgården i Birkerød <p data-bbox="707 1975 965 2004"><u>Rudersdal Museer</u></p> <ul data-bbox="707 2013 1433 2080" style="list-style-type: none"> <li data-bbox="707 2013 1433 2080">• I 2018/2019 fokuserer Rudersdal Museer på etablering af historisk køkkenhave og udendørs

Indsatsområde	Mål, handleplaner
	<p>læringsforløb på Mothsgården i samarbejde med frivillige og evt. en praktikant fra Natur- og Kulturformidleruddannelsen</p> <ul style="list-style-type: none"> • I 2018 har Rudersdal Museer fortsat fokus på udvikling og indretning af udearealer – særligt gårdspladsen og pergolaen - ved Kultur4kanten i Nærum, i samarbejde med de øvrige aktører i Kultur4kanten

Børne- og ungepolitikken

Indsatsområde	Mål, handleplaner
<p>8. Udmøntning af Børne- og ungepolitikken</p>	<p>Mål: Kulturområdets virksomheder udmønter Børne- og ungepolitikken gennem tiltag, der understøtter børn og unges udvikling, læring, sundhed og trivsel.</p> <p>Handleplan Generelt tilbyder og indgår Kulturområdets virksomheder i mangfoldige tiltag og aktiviteter, der understøtter børn og unges udvikling, læring, sundhed og trivsel.</p> <p>Med afsæt i 4K-samarbejdet og i dialog med Dagtilbud, Skole og Familie samt øvrige fagområder iværksættes i 2018 en afdækning af:</p> <ul style="list-style-type: none"> • Hvor og hvordan Kulturområdet tidligt kan bidrage til udsatte børns kognitive, motoriske, sproglige og musiske udvikling og trivsel (herunder understøtte forældrenes kompetencer og lyst til at støtte barnet i udvikling og læring) • Hvordan de fagprofessionelle på ungeområdet i højere grad kan komme i spil i forhold til at understøtte de unge i overgangen fra folkeskole til ungdomsuddannelse • Om der er et potentiale i at arbejde mere systematisk med overgang fra børns dagtilbud/skole til deres fritidsliv (så børn og unge også har lystbetonede aktiviteter og fællesskaber i deres fritid – og at de indgår i relationer med andre aldersgrupper og har venner uden for dagtilbud/skole)

	<p>Handleplanen foldes mere ud efter Børnetopmødet.</p> <p>Rudersdal Museer</p> <ul style="list-style-type: none"> • I 2018 deltager Birkerød Skole i et forprojekt til en stor særudstilling på Mothsgården i 2019 om ungeliv i Rudersdal gennem tiderne, hvor der vil være mulighed for, at unge medkuraterer udstillingsafsnittet om nutidens ungeliv. • Rudersdal Museer udvider og konsoliderer fortsat skoletjenesten på Mothsgården – i 2018 vil der særligt være fokus på tilbud i forbindelse med skovudstillingen, tilbud på udearealerne samt udvikling af de historiske ture i landskabet til skoletjenesteforløb. • Rudersdal Museer/Historisk Arkiv påregner på længere sigt at udvikle tilbud til blandt andet børn og unge i forbindelse med det lokalhistoriske studiecenter i Nordlængen
--	--

Unge fysiske og mentale sundhed

Indsatsområde	Mål, handleplaner
<p>9. Indsatser afledt Region Hovedstadens (KKR) satsning på at øge og styrke unges mulighed for at leve et sundt liv på tværs af kommuner</p>	<p>Mål: Den fysiske og mentale sundhed hos unge mellem 15-25 år forbedres ved at øge og styrke de unges muligheder for at leve et sundt liv.</p> <p>Unge i Rudersdal kommune forbedrer deres fysiske og mentale sundhed målt specifikt ved:</p> <ul style="list-style-type: none"> • At færre unge ryger. Målet for 2019 er, at der samlet set vil være 3 procentpoint færre unge der ryger dagligt eller lejlighedsvist end i 2016. • At færre unge oplever problemer med stress. Målet for 2019 er, at der vil være 2 procentpoint færre unge, der angiver at føle sig stressede dagligt end i 2016. <p>Handleplan Eksternt Rudersdal Kommune (Sundhed og Forebyggelse) indgår i en tværkommunal arbejdsgruppe i Region Hovedstaden med henblik på udarbejdelse af en fælles regional strategi for at fremme fysisk og mental sundhed på tværs af kommunerne.</p> <p>Internt</p>

Indsatsområde	Mål, handleplaner
	<p>Der etableres et samarbejdsforum på tværs af Rudersdal Kommune bestående af Sundhedsafdelingen, Kultur, Sundhedsstjenesten, Beskæftigelse og Socialområdet. Dette samarbejdsforum har til formål at udvikle, koordinere og kvalificere tiltag målrettet unges fysiske og mentale sundhed.</p> <p>Virksomhederne i Kulturområdet udmønter indsatser gennem egen virksomhedsplan i henhold til følgende pejlemærker:</p> <ul style="list-style-type: none"> • Tiltag og aktiviteter understøtter generelt et sjovt og sundt ungeliv – og hvor det er muligt de særlige fokusområder, der handler om at nedsætte unges rygning og stress • Involvering og inddragelse af borgerne (unge, forældre osv.) <p>Evaluering og dokumentation Der måles via udskolings- og ungeprofilundersøgelsen 2018.</p>

Borgerdialogpolitikken

Indsatsområde	Mål, handleplaner
<p>10. Udmøntning af borgerdialogpolitikken</p>	<p>Mål: Kulturområdet udmønter borgerdialogpolitikken gennem tiltag, der inddrager og sikrer en god og kontinuerlig dialog med borgerne. Derudover bruges borgerdialogpolitikken som afsæt til forbedring af service og arbejdsmetoder i forhold til involvering og samskabelse med borgerne.</p> <p>Handleplan Kulturområdets virksomheder har fokus på imødekommenhed, synlighed, professionalisme og fleksibilitet i udmøntningen af borgerdialogpolitikken.</p> <p>I 2018 udvikles og forbedres dialogen med borgerne med afsæt i borgerdialogpolitikken 6 værdisæt:</p> <ul style="list-style-type: none"> • Vi tror på dialog og fællesskab • Venlig, imødekommende • Vi giver hurtige svar • Helhedsorienteret og høj faglighed

	<ul style="list-style-type: none"> • Åben og troværdig • Gensidig dialog <p>De 6 værdisæt omsættes i Kulturområdet til 3 indsats, som områdets virksomheder implementerer gennem tiltag i egen virksomhedsplan:</p> <ol style="list-style-type: none"> 1. Kulturområdets tilgængelighed. I aktuelle og konkrete forhold vil der blive foretaget analyser af de tilgængelige muligheder borgeren har for at komme i dialog med Kulturområdet Virkemidler: Borgerrejser 2. Medarbejderkampagnen – ”mødet med borgeren”. Der skabes et grundlag for en ensartet kvalitet af dialogen i de forskellige møder mellem borgeren og Kulturområdet. Herunder er også mødet med den sure borger. Hvornår/hvordan siger vi fra? (detfysiske møde, det skriftlige møde, det digitale møde osv.) Virkemidler: Medarbejder-workshops, medarbejderrejser 3. Den opfølgende indsats. Det vurderes under processen, hvor der er behov for løbende/gentagende vurdering af kvaliteten af indsatsen. Virkemidler: Måling og monitorering af borgeroplevelsen i relevante ”borgermøder” (fx vurdering af telefonsamtaler, digital rating af mailindhold, feedback-stand, supervision etc.) <p>På tværs af Kulturområdets virksomheder vil der endvidere gennem kompetenceudvikling af medarbejderne blive arbejdet med at forstærke det kulturskabende og dialogorienterede ”service mind-set”.</p> <p><u>Rudersdal Museer</u></p> <ul style="list-style-type: none"> • På personalemøder med MED-status drøftes status for implementering af borgerdialogpolitikken på afdelingerne løbende, med særlig fokus på borgeres forespørgsler samt frontpersonalets borgerkontakt • Der udarbejdes i 2018 et kortfattet servicekodeks, som integreres i vejledningerne til frontpersonale på udstillingsstederne. Udarbejdelsen sker under inddragelse af Rudersdal Museers MED-system
--	---

Indsatsområde	Mål, handleplaner
<p>11. Indsatser til videre udvikling af Kulturområdets organisations- og styringskoncept</p>	<p>Mål: Kulturområdets organisations- og styringskoncept videreudvikles med afsæt i den evaluering, der blev gennemført i 2016/17.</p> <p>Handleplan I 2018 vil der bl.a. blive arbejdet med følgende indsatsområder:</p> <ul style="list-style-type: none"> • Videre udvikling af netværkene • God ledelse • Det gode MED-udvalg • Udvikling af det gode MED-samarbejde

<p>Rudersdal Museer – særlige indsatsområder</p>	<ul style="list-style-type: none"> • Forberedelse og etablering af ny permanent udstilling i Mothsgårdens hovedbygning • Videreudvikling af Mothsgården med særlig fokus på optimering af drift, videreudvikling af skoletjeneste og omkalfatring af udendørsarealer i samarbejde med frivillige mv. • Fortsættelse af forskningsindsatsen resulterende i en artikel til publicering i GRANSK i 2019 • Videreudvikling af projekt for flytning af Vedbækfundene til Vedbæk i samarbejde med Nationalmuseet og andre relevante aktører, herunder fundraising • Videreudvikling af området Kultur4kanten i samarbejde med Ung i Rudersdal og Rudersdal Bibliotekerne • Videreudvikling af museets formidling "uden for murene" gennem nye tilbud om kulturhistoriske vandringer, cykelture og omvisninger • Formidling af UNESCO-verdenskulturarven (parforcejagtlandskabet) i Jægersborg Hegn/Dyrehaven i samarbejde med site manager og styregruppe samt andre relevante aktører • Understøttelse af arbejdet med at fremtidssikre de historiske røde porte m. hegn ved Kørom og Rundforbi, i samarbejde med Byplan, De Røde Portes Venner, Naturstyrelsen mv. • Planlægnings- overvågnings- og pakkeopgaver i forbindelse med renovering af arkivmagasinet under Nærum Gymnasium efter skimmelsvampeskade • Forberedelse af projekt vedrørende indretning af kælderen under det gamle posthus i Birkerød til arkivmagasin • Undersøgelse af muligheder for nye magasin-faciliteter i forbindelse med lukning af Museets magasiner på Dronninggårdskolen • Fremme af Arkivets IT-arkiveringsindsats, som
---	--

	fordrer tilførsel af flere fælleskommunale ressourcer både til NEA og på personalesiden, såfremt slettefrister mv. iht. EU-databeskyttelsesforordningen skal kunne overholdes
--	---

Rudersdal Museer – udstillings- og aktivitetsplan 2018

Mothsgården/Nyere Tid

Første halvår 2018	Særudstillingen "Kongens skov – Folkets skov" fortsætter året ud. Særudstillingen "Folkedragter i hverdag og fest" fortsætter indtil 1. april 2018. Søndags- og fyraftenrundvisningerne erstattes af to kombi-rundvisninger i skovudstillingen og Kirkeskoven pr. halvår
Januar 2018	Nytårsvandring i Rude Skov
Februar 2018	Kombi-rundvisning: Skumringstur Mothsgården/Kirkeskoven
Forår 2018	Historisk vandretur i samarbejde med lokalhistoriske foreninger
Marts 2018	Historisk cykeltur til Høje Sandbjerg og Femsølyng
April 2018	Byvandring i Søllerød med besøg på Mothsgården
Maj 2018	Kombi-rundvisning: Søndagstur Mothsgården/Kirkeskoven
Juni 2018	Deltagelse i Nærum Kulturdag med div. aktiviteter
Juni 2018	Historisk cykeltur i Jægersborg Hegn og Dyrehaven – udvidet rute. På "kongeatapen" fortæller vi historien om Dyrehaven og Mølleåen og får et indtryk af denne fantastiske del af UNESCO Verdenskulturarven – fra Rundforbi over Raadvad til Eremitagen.
Juni 2018	"Edvard Grieg i Søllerød". Lille hotspot-udstilling på Mothsgården inklusive musikalsk særarrangement
Andet halvår 2018	Historisk vandretur i samarbejde med lokalhistoriske foreninger
August 2018	Historisk cykeltur i Rude Skov
September 2018	Søndagstur Mothsgården/Kirkeskoven
Oktober 2018	Historisk vandretur i Geelskov
November 2018	Skumringstur Mothsgården/Kirkeskoven
December 2018	Julestue på Mothsgården samt snapsejagt (snapsepremiere)
Hele året 2018	Evt. yderligere Hotspot-udstillinger arrangeres løbende på Mothsgården efter aktualitetsprincippet
Hele året 2018	Et antal arrangementer (rundvisninger mv.) i Kulturklub Rudersdal-regi (fordeles mellem afdelingerne)

Vedbækfundene

2018	Ny særudstilling på Vedbækfundene: Jægerfolket og deres døde
Første halvår 2018	2 familieomvisninger i Vedbækfundenes udstillinger
Februar 2018	Vinterferieaktiviteter for børn og børnefamilier
Forår 2018	Deltagelse i Hop og Rock sammen med personale fra Mothsgården og Arkivet
Juni 2018	Deltagelse i Nærum Kulturdag
Sommer 2018	Skolernes sommerferie: Sommerferieaktivitet for børn
Andet halvår 2018	2 aftenomvisninger for voksne samt 2 familieomvisninger i Vedbækfundenes udstillinger
Andet halvår 2018	Temaften på Vedbækfundene om jægerfolket og deres døde
September 2018	Åben Boplads. Arrangement med stenalderværksteder for børn, børnefamilier og bedsteforældre med børnebørn
Oktober 2018	Efterårsferiearrangement for børn, børnefamilier og bedsteforældre med børnebørn
December 2018	Julearrangement. Nissejagt i samarbejde med Gl. Holtegaard.
Hele året 2018	Deltagelse i Rudersdal Museers 5-6 skovhistoriske ture på cykel eller til fods
Hele året 2018	Undervisningstilbud til skoleklasser og børnehaver igennem Vedbækfundenes skoletjeneste samt bestilte omvisninger

Historisk Arkiv

Februar 2018	Fyraftenskafe – introduktion til det nye arkiv
Maj 2018	Historisk vandretur i Enrum Park og Vedbæk Kirkegård
Juni 2018	Nærum Kulturdag – Arkivet er medarrangør og holder Åbent Arkiv mv.
Efterår 2018	Historisk vandretur
Efterår 2018	Historisk Quiz
4-6 gange årligt 2018	Arkiv på Hjul: Rullende foredragsvirksomhed, der bringer lokalhistorien ud til alle interesserede, især skoler, SFK'er, foreninger og plejehjem, men alle kan benytte sig af tilbuddet.

Kulturstyrelsens kvalitetsvurdering

Kvalitetsvurdering

I 2011 blev Rudersdal Museer kvalitetsvurderet af Kulturstyrelsen. Kvalitetsvurderingen affødte en revision af RM's vedtægter, udarbejdelse af strategier for de fem søjler, gennemgang af samlingen mm. Kvalitetsvurderingsprocessen afsluttedes med et evalueringsmøde i Kulturstyrelsen i efteråret 2013. Flere af Rudersdal Museers mål for 2017 og de kommende år er udsprunget af Kulturstyrelsens kvalitetsvurdering.

Eksterne samarbejdspartnere

Siden 2007 har Hørsholm Egn Museum varetaget det arkæologiske ansvar i Rudersdal Kommune. Rudersdal Museer modtager ikke amatørarkæologiske samlinger, og givenerne henvises til Hørsholm Egn Museum. Hørsholm Egn Museum fusionerede pr. 1. januar 2014 med Folkemuseet og Holbo Herreds Kulturhistoriske Centre i det nye Museum Nordsjælland, med hvem der er indgået aftale om varetagelse af det arkæologiske ansvar i Rudersdal Kommune.

Rudersdal Museer indgår i et samarbejde med Museum Nordsjælland og de øvrige museer i Nordsjælland (Industrimuseet Frederiks Værk, Furesø Museer og Helsingør Kommunes Museer) om tre hoved-samarbejdsområder, nemlig forskning (etablering af fagfællebedømt tidsskrift), hvor Rudersdal Museer er tovholder, formidling i forbindelse med folkeskolereformen og Kapitel 8-arbejdet (arbejdet med sikring af den bygningsmæssige kulturarv mv.).

Historisk Arkiv løfter Rudersdal Kommunes opgaver indenfor IT-arkivering i et samarbejde med 20 andre sjællandske kommuner i Netværket Elektronisk Arkivering (NEA). Indenfor NEA tilkøber Historisk Arkiv konsulentbistand hos Københavns Stadsarkivs IT-arkivarer til konkrete arkiveringsopgaver.

Rudersdal samarbejder med site manager for UNESCO-sitet Parforcejagtlandskabet i Nordsjælland qua sin deltagelse i Styregruppen, der er sammensat af repræsentanter for Naturstyrelsen, Slots- og Kulturstyrelsen, Museum Nordsjælland (site manager), det Grønne Museum og kommunerne Hillerød, Allerød, Fredensborg, Gribskov, Lyngby-Taarbæk, Gentofte samt Rudersdal.

I forbindelse med projekt Vedbækfundene tilbage til Vedbæk samarbejder Rudersdal Museer med Nationalmuseet, som fundene er inddeponeret fra, Københavns Universitet og Museum Nordsjælland.

Rudersdal Museer har løbende samarbejder med forskere og studerende fra danske såvel som udenlandske universiteter. Samarbejdet består i forskningsprojekter, eksamensopgaver og udstillingsprojekter vedrørende den lokale historie, den nationale historie og verdenshistorien.

Økonomi

<i>Budget og regnskab for 2014</i>	Budget (korrigeret)	Regnskab Indtægter	Regnskab Udgifter	Regnskab I alt
Personale	4.459.864	0	4.699.477	4.699.477
Materiale- og aktivitetsudgifter	550.968	0	838.435	838.435
IT, inventar og materiel	156.236	0	104.285	104.285
Grunde og bygninger	831.002	0	686.420	686.420
Indtægter	-138.875	-144.346	0	-144.346
Kioskvirksomhed	-40.120	-57.713	0	-57.713
Budgetbeløb til senere fordeling	277.218			0
I alt	4.037.331	-202.059	6.328.617	6.126.558
Statstilskud	-1.014.481	-1.000.308	0	-1.000.308
Arkæologisk ansvar	116.239	0	104.500	104.500
Total	5.168.051	-1.202.367	6.433.117	5.230.750

<i>Budget og regnskab for 2015</i>	Budget (korrigeret)	Regnskab Indtægter	Regnskab Udgifter	Regnskab I alt
Personale	4.777.000	0	4.940.000	4.940.000
Materiale- og aktivitetsudgifter	497.000	0	559.000	559.000
IT, inventar og materiel	123.000	0	62.000	62.000
Grunde og bygninger	730.000	0	962.000	962.000
Indtægter	-141.000	-144.000	0	-144.000
Kioskvirksomhed	-41.000	-88.000	0	-88.000
Budgetbeløb til senere fordeling	0	0	0	0
I alt	5.945.000	-232.000	6.523.000	6.291.000
Statstilskud	-1.030.000	-992.000	0	-992.000
Arkæologisk ansvar	117.000	0	106.000	106.000
Total	5.032.000	-1.224.000	6.629.000	5.405.000

<i>Budget og regnskab for 2016</i>	Budget (korrigeret)	Regnskab Indtægter	Regnskab Udgifter	Regnskab I alt
Personale	4.755.526	0	4.871.322	4.871.322
Materiale- og aktivitetsudgifter	484.293	0	554.385	554.385
IT, inventar og materiel	157.988	0	71.377	71.377
Grunde og bygninger	837.242	0	858.742	858.742
Indtægter	-161.807	-175.932	0	-175.932
Kioskvirksomhed	-41.263	-78.531	0	-78.531
Budgetbeløb til senere fordeling	164.117	0	464.126	464.126
I alt	6.196.096	-254.463	6.819.952	6.565.489
Statstilskud	-1.044.113	-997.101	0	-997.101
Arkæologisk ansvar	119.320	0	107.190	107.190
Total	5.271.303	-1.251.564	6.927.142	5.675.578

<i>Budget og regnskab for 2017</i>	Budget (korrigeret)	Regnskab indtægter	Regnskab udgifter	Regnskab i alt
Personale	4.880.742	0	4.488.470	4.488.470
Materiale- og aktivitetsudgifter	528.302	0	671.018	671.018
IT, inventar og materiel	71.111	0	97.000	97.000
Grunde og bygninger	948.612	0	837.069	837.069
Indtægter	-175.317	-179.721	0	-179.721
Kioskvirksomhed	-78.379	-80.573	0	-80.573
Budgetbeløb til senere fordeling	-502.035	-127.749	0	-127.749
I alt	5.673.036		6.093.557	5.705.514
Statstilskud	-997.101	-1.000.000	0	-1.000.000
Arkæologisk ansvar	107.167	0	109.012	109.012
UNESCO Parforce-jagtlandskab	50.000	0	50.000	50.000
Total	4.833.102	-1.388.043	6.252.569	4.864.526

<i>Budget for 2018</i>	Budget
Personale	4.977.215
Materiale- og aktivitetsudgifter	538.313
IT, inventar og materiel	72.335
Grunde og bygninger	1.015.658
Indtægter	-171.301
Kioskvirksomhed	-79.592
Budgetbeløb til senere fordeling	-143.984
I alt	6.208.644

Statstilskud	-997.101
Arkæologisk ansvar	110.170
UNESCO Parforce-jagtlandskab	51.390
Total	5.373.103

Nøgletal

Antal ansatte/årsværk:

Samlet antal ansatte på Museet, inkl. tilkaldevikarer: 20

På Adm./Nyere tid/Mothsgården: 8 ansatte samt 2 tilkaldevikarer

På Historisk Arkiv for Rudersdal Kommune: 2 samt 2 tilkaldevikarer ansatte

På Vedbækfundene: 2 ansatte samt 4 tilkaldevikarer

Ulønnede ansatte ikke indregnet.

I alt 8,8 årsværk

Personaleomsætning

	ANTAL FULDTIDS- ANSATTE	ANTAL ANSATTE	ANTAL I HELE PERIODEN	%-VIS OMSÆT- NING
RUDERSDAL MUSEER				
2014	10,62	12	3	23,1 %
2015	11,04	11	2	22,2 %
2016	10,7	10	2	20,0 %
2017	8,8	12	4	33,3 %

Sygefravær

	ANTAL FULDTIDS- ANSATTE	BARNS FØRSTE SYGEDAG	SYGDOM (15 DAGE +)	SYGDOM (UNDER 14 DAGE)	TOTALT FRAVÆR
RUDERSDAL MUSEER					
2014	10,62	x	x	x	9,10 %
2015	11,04	x	x	x	9,39 %
2016	10,7	x	x	x	7,01 %
2017	8,8	x	x	x	4,55 %

Nøgletal	2014	2015	2016	2017
Antal indbyggere pr. 1. januar i året	55.228	55.420	56.133	55.915
Nettodriftsudgifter Kultur pr. indbygger - for museer (kr.)	2.543 97	2.654 96	2.456 101	2.399 87
Nettodriftsudgifter (kr.) pr. - besøgende på museer	402	371	415	400
Antal besøgende				
- på Mothsgården	2.347 ⁽¹⁾	3.602	3.779	3.587
- på Vedbækfundene	7.405	8.897 ⁽²⁾	8.361	7.590
- på Historisk Arkiv	2.926	2.004 ⁽³⁾	1.533	996 ⁽⁴⁾
	12.678	14.503	13.673	12.173
Museerne:				
- antal hits på hjemmeside	47.173	57.886	58.361	67.748
- antal udstillinger i alt	13	13	8	8
Antal udstillinger på:				
- Mothsgården	5	5	4	4
- på Vedbækfundene	5	4	3	3
- på Historisk Arkiv	3	4	1	1
Antal omvisninger (inkl. omvisninger udenfor huset) på:				
- Mothsgården	38	34	29	21
- på Vedbækfundene	113	130	121	144
- på Historisk Arkiv	6	6	6	6
- Heraf udenfor Museet & Arkivet	23	13	17	15
Antal henvendelser på Historisk Arkiv i alt Heraf:	2.926	2.004	1.526	996 ⁽⁴⁾
- på Historisk Arkivs læsesal	375	358	252	132
- telefon/mail	1.451	500	562	224
- i forbindelse med arrangementer	1.100	1146	712	640
Museets behandling af byggesager vedr. bevaringsværdige bygninger i henhold til museumslovens kapitel 8:				
- antal nye sager	96	160	232	406
- antal tilkendegivelser	7	14	22	64
- antal lokalplansbehandlinger 5)	10	18	19	41

(1) Mothsgårdens hovedbygning var siden marts 2014 under restaurering, og der kunne kun etableres én stor særudstilling. Besøgstallet forventes at stige væsentligt, når restaureringen er afsluttet, særudstillingsfrekvensen stiger, og hovedbygningen inddrages til udstillingsformål.

(2) Heraf 4978 børn

(3) Henvendelser. Da arkivets udstillinger i 2015 og 2016 alle har været på eksterne lokaliteter (Hovedbiblioteket, Holte Bibliotek, Kulturcenter Mariehøj, Birkerød Idrætscenter) er der ikke ført statistik over antallet af besøgende

(4) Lukket i perioden 15-07-18 til 10-11-18 i forbindelse med flytning. Arkivudstillingen blev vist på et antal eksterne lokaliteter, hvor der ikke har kunnet føres statistik over antallet af besøgende.

5) I lokalplaner er indeholdt: Godkendte lokalplaner og lokalplanforslag, som sagsbehandles i flere stadier, Kommuneplaner og kommuneplantillæg, samt fredninger.

Evaluering

Generelt

2017 var ud over det løbende museums- og arkivarbejde og arbejdet med de to store projekter vedrørende ny permanent udstilling på Mothsgården og flytning af Vedbækfundene præget af en række store, ekstraordinære opgaver, såsom flytning af Historisk Arkiv til Nordlængen og udvikling af ny hjemmeside – opgaver, som det lykkedes at løse på bedste vis. Derudover tilkom håndtering af en skade på et stort arkivmagasin – en opgave, som vil strække sig langt ind i 2018.

Museet fik i forsommeren 2017 tilsagn om ekstrabevilling på kr. 550.000 fra Rudersdal Kommune til ny permanent udstilling på Mothsgården – for at fremme muligheden for tilsagn fra Louis-Hansen Fonden om genbevilling af kr. 2.000.000 til reduceret projekt på i alt kr. 3.500.000. Ekstrabevillingen hidrørte fra de til Arkivets flytning til Nordlængen bevilgede midler – med en reduktion af dette projekt til følge. Den 24. august fik Museet meddelelse fra Fonden om, at to millioner kr. kunne bevilges til det reducerede projekt. Museet kunne hermed for alvor gå i gang med at forberede udstillingen.

Arbejdet med ombygning af Nordlængen til brug for Historisk Arkiv påbegyndtes ultimo august, og Arkivet flyttede ind ultimo september – den 10. november kunne Arkivet så slå dørene op i det nye lokalhistoriske studiecenter, som rummer arkivlæsesal og en meget stor, lokalhistorisk bogsamling (hvor Arkivets og Museets bogsamling nu er samlet på ét sted) samt kontorer mv.

Der blev i 2017 udarbejdet profil for projekt Vedbækfundene tilbage til Vedbæk mhp. indledende kontakt til relevante fonde – dialogen med fondene blev indledt i efteråret 2017; i første omgang iværksattes arbejdet med en fondsansøgning om midler til formidling på udearealerne. Herudover blev der udarbejdet budgetter samt en projektplan i samarbejde med et eksternt konsulentfirma.

Formidling og forskning mv.:

Efter nedtagning af udstillingen "Tøj til Højtid og Fest" åbnede udstillingen "Kongens skov – folkets skov" på Mothsgården den 23. maj med en reception, hvor Jette Baagø var hovedtaler. Museet lånte en stor mængde genstande, fotos og øvrige informationer om emnet af Jagt og Skovbrugsmuseet (nu Det grønne museum). Områdets diverse (sports)foreninger var også meget interesserede og udlånte mange genstande, først og fremmest til temaet om den rekreative brug af skovene. Den 14. juni åbnede den lille særudstilling "Folkedragter til Hverdag og Fest", som viser et stort antal meget fine dragtdukker m. folkedragter i halv størrelse i en del af Mothsgårdens hovedbygning.

Mothsgårdens skoletjeneste blev videreudviklet i 2017 – efter åbningen af skovudstillingen blev der udviklet tilbud til skolerne vedr. denne udstilling. Caféarealet på plænen ved Mothsgården blev udvidet, og der blev plantet prydplanter. På Vedbækfundene fortsatte skoletjenesten på bedste beskab.

Langt hovedparten af de planlagte arrangementer og udstillinger, herunder de skovhistoriske cykel- og vandreture blev gennemført i 2017. Der blev planlagt og

gennemført flere nye tilbud uden for murene, herunder historisk cykeltur til Høje Sandbjerg og Femsølyng, og vandring på Næsset i Kulturslangen-regi – samt sidste etape af de kulturhistoriske vandringer i Mølleådal i samarbejde med HistTop, som blev gennemført over to omgange med et stort antal deltagere. Herudover en ny byvandring i Søllerød. Der blev også indledt et samarbejde med Natur, Park og Miljø samt Drift om opsætning af infotavler ved en række historisk og naturhistorisk meget interessante lokaliteter. Museet deltog endvidere i flere andre samarbejdsarrangementer, eksempelvis Hop og Rock, Nærum Kulturdag, velkomstarrangement for nye borgere. Der blev også gennemført Åben Boplads på Vedbækfundene samt flere foredrag. Den planlagte Ungeudstilling blev udsat grundet arbejdet med forberedelse af ny permanent udstilling på Mothsgården, ligesom Arkivets arrangementer i efteråret (undtagen Arkiv på Hjul) ikke kunne gennemføres pga. flytningen til Nordlængen.

Rudersdal Museer var medforfatter på en artikel om planlægningshistorie i Rudersdal-område til en fagfællebedømt antologi i regi af HOKA – Hovedstadens Arkiver. Artiklen publiceret ved årsskiftet 2016/2017, og tæller med i museets forsknings-output. I 2017 blev en artikel om formidling af stenaldergrave på danske museer, med udgangspunkt i Vedbækfundene, færdiggjort - til publicering i første nr. af Gransk (det nye, webbaserede fagfællebedømte tidsskrift om Nordsjællands Historie), som forventes at udkomme primo 2018 – udgivelsen blev forsinket pga. omskrivninger af flere artikler i forbindelse med fagfællebedømmelserne. På RM arbejdedes der også på en artikel om Verdenskulturarven i Jægersborg Dyrehave/Hegn, med fokus på bevaringsaspektet.

Ud over formidlingen blev der naturligvis løbende arbejdet videre med Rudersdal Museers andre kerneopgaver iht. museumsloven: indsamling, registrering, bevaring og forskning samt kapitel 8-opgaverne vedrørende sikring af kommunens kulturarv/kulturmiljøer.

Bevaring og magasinforhold

I Arkivets magasin i Nærum Gymnasiums kælder skete der i efteråret vandindtrængen med skimmelsvampangreb til følge. Skaden skyldtes en uautoriseret rørføring i kældermuren; ansvaret påhviler entreprenøren. Der blev udarbejdet en plan for flytning af arkivalier og renovering af magasinet, som iværksættes i 2018. Arkivet har nu i en længere periode haft indleveringsstop for fysiske arkivalier (kommunale) grundet manglende magasinplads. Der blev arbejdet frem imod, at langt hovedparten af kælderen (som er tør og god ...) under det gamle posthus i Birkerød stilles til rådighed som magasinplads. Dette medfører naturligvis en opgave med at planlægge indretningen af kælderen til arkivmagasin, herunder udarbejdelse af budget og tidsplan, i 2018.

Personale og frivillige

I 2017 gik museets sekretær gennem mange år, Birgit Simonsen, på pension. Ny sekretær, Annelisa Petersen, blev ansat ultimo 2017. Der blev i 2017 tilknyttet to tilkaldevikarer (studerende) til Historisk Arkiv for at styrke driften efter en reduktion i personalenormeringen. RM fokuserede i 2017 også på at styrke frivilligheden på Rudersdal Museer.

Økonomi

Det lykkedes i 2017 glædeligvis at eliminere underskuddet fra 2016 på ca. 400.000 kr. (som bestod af overført underskud, udgifter ved fratrædelse, overbudgettering af statstilskud og de sidste, ekstraordinære udgifter fra restaureringen af Mothsgården). Denne gunstige udvikling skyldtes primært en organisationsændring på Arkivet i forbindelse med en tilpasning på personalesiden.

Evaluering af mål og handleplaner for Kultur/Rudersdal Museer i 2017

Kultur- og Fritidsudvalgets langsigtede mål

(Fra 2015 som fortsættes i 2016 og 2017)

Indsatsområde	Mål, handleplaner
<p>1. Udmøntning af frivillighedspolitikken</p>	<p>Mål: Kulturområdet udmønter frivillighedspolitikken gennem tiltag, der giver borgerne i Rudersdal mulighed for at realisere ønsker og behov for at sætte deres kompetencer i spil som frivillige.</p> <p>Handleplan Indsatserne tager afsæt i de 4 frivillighedspolitiske værdier samt "Fem veje til det gode liv":</p> <ol style="list-style-type: none"> 5. Det skal være enkelt at være frivillig 6. Det aktive medborgerskab og frivillige initiativ understøttes 7. Frivillige indsatser involverer og giver indflydelse. 8. Frivillighed anerkendes som et væsentligt fundament i Rudersdal Kommune. <p>"Fem veje til et godt liv": herunder Styrk dit netværk, Lær noget nyt, Lev dit liv aktivt, Vær til stede i nuet, Giv af dig selv</p> <p>Virksomhederne i Kulturområdet udmønter gennem 2-4 indsatser i egen virksomhedsplan i henhold til følgende pejlemærker:</p> <ul style="list-style-type: none"> • I Rudersdal Kommunes kommende borgertilfredshedsundersøgelse indføres specifikke spørgsmål om det at være frivillig • Involvering og inddragelse af frivillige v/fokusgruppeinterview, dialogmøder, workshops, spørgeskemaundersøgelse m.m. • Kompetenceudvikling af medarbejdere og frivillige der arbejder i fællesskabet • Mulighedsrum for borgernes udfoldelse af egne idéer og initiativer <p>Resultater</p> <ol style="list-style-type: none"> 4. Fysisk og mentalt velvære samt sundhedsfremme 5. Frivillige er tilfredse med deres muligheder og vilkår i Rudersdal 6. Synlighed og tilgængelighed til informationer og hjælpemidler/værktøjskasser

	<p>Evaluering og dokumentation</p> <ul style="list-style-type: none"> • Registrering af tiltag, arrangementer, frivillige m.v. • RK-borgertilfredshedsundersøgelse • Sundhedsprofilen • Kvalitativ effekt (dialog, interview ...) <p><u>Rudersdal Museer</u></p> <ul style="list-style-type: none"> • Rudersdal Museer iværksætter igen i 2017 en hvervekampagne, denne gang med henblik på at tiltrække flere frivillige til Historisk Arkiv • Rudersdal Museer fokuserer i 2017 på fortsat medinddragelse og udvikling af organiseringen af RM's frivillige, herunder de nye frivillige, som blev hvervet til Mothsgården i 2016. Der er tillige fokus på evaluering af frivilligheden på RM samt kompetenceudvikling • Rudersdal Museer fokuserer generelt på, at det skal være attraktivt, udfordrende og interessant at være frivillig på RM <p>Status: 😊</p> <p>Rudersdal Museer har især i slutningen af 2017 oplevet en stor interesse for frivillighed på museet – vi håber at dette medfører, at vi får flere frivillige tilknyttet Mothsgården mv. i 2018. Der blev i 2017 sat fokus på frivillighed, bl.a. gennem et personale- og frivilligmøde med fokus på dette emne, hvilket affødte en række gode forslag og idéer til styrkelse af frivilligheden.</p>
<p>2. Øge tilgængelighed til kultur, fritids- og idrætstilbud</p>	<p>Mål: Borgere sikres øget tilgængelighed til faciliteter, aktiviteter og øvrige tilbud såvel det indholdsmæssige, det fysiske som det digitale. Tilgængelighed til rammer/fysiske faciliteter og indhold afstemmes i videst mulige omfang i forhold til borgernes ønsker og behov, til benyttelse, økonomi m.v.</p> <p>Handleplan</p> <p>Indsatserne tager afsæt i følgende:</p> <ol style="list-style-type: none"> 5. Nye brugergrupper og fleksibel anvendelse 6. Børn, unge og folkeoplysning, herunder fokus på inklusion 7. Udearealer 8. Web, kommunikation og formidling <p>Resultater</p> <ul style="list-style-type: none"> • Tidssvarende faciliteter • Øget kapacitet, adgang og tilgængelighed • Flere og nye brugere, herunder børn og unge

- Nye anvendelsesmuligheder
- Forbedret web, kommunikation og formidling
- Tilfredse borgere, foreninger, kulturaktører m.fl.

Evaluering og dokumentation

- Registrering af nye brugere og nye anvendelsesformer
- Kvantitative mål for kapacitetsudnyttelse, åbningstid, benyttelsesgrader o.lign. som vil fremgå af budgetpublikationen samt respektive virksomhedsplaner
- RK tilfredshedsundersøgelse Kvalitativ effekt (dialog, interview ...)

Rudersdal Museer

- Rudersdal Museer fortsætter i 2017 med at udvide og konsolidere museets indsats "uden for murene" gennem videreudvikling af de eksisterende tilbud om kulturhistoriske vandringer/cykelture og etablering af nye tilbud
- Rudersdal Museer arbejder i 2017 videre med at rejse midler til den ny permanente udstilling på Mothsgården (som integrerer variende formidlingsformer, herunder digitale); evt. søges der på baggrund af det allerede indhentede tilsagn om bevilling fra Louis Hansen Fonden samt evt. merbevilling fra KFU om tilsagn om genbevilling af fondsmidlerne til et lettere reduceret projekt, således at den permanente udstilling kan realiseres senest i 2018
- Rudersdal Museer arbejder i 2017 i forbindelse med de planlagte udstillinger om ungdomsliv videre med anvendelsen af nye tilbud og formidlingsformer målrettet borgere, som ikke traditionelt er blandt RM's kernebrugere
- Rudersdal Museer udvider og konsoliderer fortsat skoletjenesten på Mothsgården – i 2017 vil der særligt være fokus på tilbud i forbindelse med skovudstillingen og ungeudstillingen
- I 2017 videreudvikler vi synergieffekten mellem Museets administration, Historisk Arkiv, Nærum Bibliotek og Ungecentret i Nærum, bl.a. i forbindelse med samarbejdet om Nærum Kulturdag samt ungeudstillingen
- I 2017 forventes Historisk Arkivs flytning til Nordlængen i Nærum, herunder etablering af lokalhistorisk studiecenter med øget tilgængelighed for borgerne, realiseret. I forbindelse med projektet ændres anvendelsen af en række af lokalerne på hovedbygningens førstesal, således at de står til rådighed for borgeren i forskellige sammenhænge
- I 2017 udvikles og etableres der en ny og forbedret hjemmeside til Rudersdal Museer

	<ul style="list-style-type: none"> • Ovenstående indsatser sker som led i den fortsatte implementering af Rudersdal Museers fremtidsstrategi • Evaluering: I hele 2017 foretages der ud over Slots- og Kulturstyrelsens brugerundersøgelse på Vedbækfundene løbende stikprøveevaluering qua spørgeskemaer og dialog på Museets afdelinger, således at der tilvejebringes tilstrækkeligt grundlag for evalueringen ultimo 2017 af Rudersdal Museer ift. museets strategi for fremtidssikret museumsvirksomhed <p>Status: 😊</p> <p>Rudersdal Museer har i 2017 udviklet to nye ture ”uden for murene” (til Høje Sandbjerg/Femsølyng samt Enrum/Vedbæk Kirkegård). Det lykkedes i 2017 at få tilsagn fra Louis-Hansen Fonden om, at de hidtil bevilgede to millioner kr. kunne genbevilles til et let reduceret projekt for ny permanent udstilling på Mothsgården, bl.a. på baggrund af en øget bevilling fra Rudersdal Kommune til projektet. Hermed er udstillingsprojektet fuldt finansieret og kan iværksættes.</p> <p>Som følge af forberedelse af ny permanent udstilling udsattes ungeudstillingen.</p> <p>Der blev i 2017 udfærdiget skoletjenestetilbud vedr. skovudstillingen, som flere skoleklasser gjorde brug af. Nærum Kulturdag blev gennemført i samarbejde med aktørerne i Kultur4kanten – og blev en stor succes.</p> <p>Historisk Arkiv flyttede i 2017 fra Bibliotekets førstesal til Nordlængen, hvorved der blev etableret et lokalhistorisk studiecenter med en stor lokalhistorisk bogsamling og øget tilgængelighed for borgerne.</p> <p>Rudersdal Museers nye hjemmeside blev udviklet og søsat i 2017 – den er væsentlig flottere og mere funktionel end den gamle. Museet implementerede også sit nye logo i denne forbindelse.</p> <p>Der er i 2017 ud over Slots- og Kulturstyrelsens brugerundersøgelse gennemført egne skemabaserede brugerundersøgelser/evalueringer på både Mothsgården og Vedbækfundene, samt kvalitative stikprøveundersøgelser på Arkivet og i forbindelse med Museets arrangementer.</p>
--	--

Kultur- og Fritidsudvalgets budget

Indsatsområde	Mål, handleplaner
3. De kommende års budgetmæssige udfordringer fra 2017 og frem	Mål: Tilpasning af Kulturområdet med henblik på at håndtere de kommende års budgetmæssige udfordringer, så Kulturområdet trods pres på

Indsatsområde	Mål, handleplaner
	<p>økonomien fortsat kan leve op til Kommunalbestyrelsens vision og værdigrundlag.</p> <p>Handleplan I 2017 planlægges og gennemføres følgende initiativer afledt budgetvedtagelsen:</p> <ul style="list-style-type: none"> • De enkelte virksomheder i Kulturområdet, planlægger, iværksætter og implementerer tilpasninger / ændringer vedr. organisering, styring, normering og ressourceallokering, herunder ledelsesstruktur, med henblik på ændringer, der bidrager til at optimere og effektivisere drift og udvikling m.m. • Tilpasninger sker med inddragelse af såvel KulturMED som LokalMED / Personalemøder med MED-status i de enkelte virksomheder. <p><u>Rudersdal Museer</u> Naturlig afgang har medført, at Rudersdal Museers påregnede, overordnede tilpasninger på personaleområdet samt en organisationsændring på Historisk Arkiv har kunnet gennemføres allerede ultimo 2016, hvorfor der i 2017 primært vil være fokus på øvrige muligheder for optimering af drift og ressourceallokering, herunder identifikation af eventuelle muligheder for driftsoptimering gennem struktur- og organisationsændringer, under løbende inddragelse af MED-systemet.</p> <p>Status: 😊 Primært på baggrund af tilpasning på personalsiden og en organisationsændring på Historisk Arkiv ultimo 2016, lykkedes det i 2017 stort set at eliminere Museets underskud på 400.000 kr.</p>
<p>4. Særlige indsatser afledt budgetvedtagelsen for 2017</p>	<p>Mål: Tilpasning af kontrakter og aftaler samt udvikling og tilpasning af fysiske rammer således, at de lever op til de budgetmæssige beslutninger i forhold til Kultur- og Fritidsudvalgets budgetområde.</p> <p>Handleplan: I forhold til Kultur- og Fritidsudvalgets driftsbudget for 2017 planlægges og gennemføres følgende initiativer:</p> <ul style="list-style-type: none"> • Der arbejdes med implementering af Åbent bibliotek på Hovedbiblioteket i Birkerød i perioden 2017 og

Indsatsområde	Mål, handleplaner
	<p>2018</p> <ul style="list-style-type: none"> • Der indgås ny lejeaftale med Havarthigaarden med henblik på tilpasning af brug af lokaler til den folkeoplysende virksomhed i dagtimerne til det budgetmæssige niveau, der er besluttet for 2017. • Der arbejdes med bidrag til beskrivelse af servicetjekket på kommunens organisation jfr. budgetaftalens sidepapir. Dette arbejde sker med størst muligt inddragelse af KulturMED og LokalMED / Personalemøder med MED-status. <p>I forhold til Kultur- og Fritidsudvalgets projekter på investeringsoversigten i 2017 planlægges og gennemføres følgende initiativer:</p> <ul style="list-style-type: none"> • Færdiggørelse af Birkerød Idrætscenter • Renovering af idrætshallen på Nærum Ungecenter • Udskiftning af kunstgræs en bane på Birkerød Idrætscenter samt en bane på Rundforbi Idrætsanlæg

Frivillighed i Rudersdal Kommune

Indsatsområde	Mål, handleplaner
<p>5. Organisatorisk tilpasning og udvikling af frivilligområdet</p>	<p>Mål: Som organisation skal Rudersdal Kommune kunne matche udviklingen, så det i langt højere grad bliver muligt at favne, spotte og spille sammen med de frivillige, der ikke er organiseret i de traditionelle strukturer som foreninger, organisationer m.fl.</p> <p>Handleplan Afløst af Kommunalbestyrelsens beslutning af 23.11.2016 sker effektivering af,</p> <ul style="list-style-type: none"> • organisatoriske tilpasninger i forhold til den tværgående koordinering af arbejdet med frivillighed, og • den organisatoriske og fysiske placering af Frivilligcentret. <p>Kulturområdet foranlediger en struktur der sikrer:</p> <ul style="list-style-type: none"> • Koordinering af indsatser og tiltag, som er afløst af Frivillighedspolitikken • Sekretariatsbistand i forhold til frivillighedstiltag og indsatser på tværs – internt i organisationen og eksternt i forhold til borgerne

Indsatsområde	Mål, handleplaner
	<ul style="list-style-type: none"> • Videndeling/læring ind i organisationen og ud mod borgerne – herunder udbredelse af kendskabet til Frivillighedsguiden og den tilhørende værkstøjskasse • Koordinering af kurser/uddannelse i ledelse af frivillige • Synliggørelse og kommunikation af indsatser og tiltag internt og eksternt – herunder løbende udvikling af og formidling på kommunens hjemmeside og på øvrige platforme • Udvikling, koordinering og drift af Frivillighedsnetværket på tværs af kommunale fagområder, ”frie frivillige”, foreninger og organisationer samt eventuelt modtagere af frivillige indsatser • Udarbejdelse af forslag til tværgående indsatsområder på baggrund af input fra Frivillighedsnetværket og indstilling/forslag fra styregruppen

Kultur i bycentre og lokalmiljøer

Indsatsområde	Mål, handleplaner
<p>6. Mere liv til bycentre og lokalmiljøer i kommunen</p>	<p>Mål: Tværgående indsatser med liv til bycentre og lokalmiljøer i kommunen.</p> <p>Handleplan Generelt understøtter og indgår Kulturområdets virksomheder i tværgående aktiviteter og tiltag med henblik på at udnytte synergien og det potentiale, der er i Nærum Kultur4kant med dens forskellige fagligheder, der sammen og i samspil med øvrige aktører i lokalområdet kan bidrage til at styrke det lokale kulturliv.</p> <p>I 2017 planlægges og gennemføres – i synergi med Bycenterudvalgets indsatser for udvikling af bycentre og lokalmiljøer i kommunen – følgende initiativer:</p> <ul style="list-style-type: none"> • Birkerød: Implementering af byrumsprojektet Legeplads for alle aldre. • Nærum: Indretning af nordlængen til Lokalhistorisk Arkiv og øvrige museale aktiviteter i synergi hermed og i forhold til borgernes muligheder.

Indsatsområde	Mål, handleplaner
	<ul style="list-style-type: none"> • Indretning af lokale i Ungecentret til ungdomshistorisk udstilling <p>Kultur4kanten i Nærum er en samarbejdsplatform med omdrejningspunkt i kommunens virksomheder og institutioner på Biblioteksalléen: Rudersdalbibliotekerne, Rudersdal Museer, Lokalhistorisk Arkiv, Ung i Rudersdal, Plejecenter Hegnsgården m.fl.</p> <p>Status: 😊</p> <p>I 2017 åbnede det nye, lokalhistoriske studiecenter med arkivlæsesal og en omfattende lokalhistorisk bogsamling i Nordlængen efter Arkivets flytning fra Bibliotekets førstesal.</p> <p>En ungdomshistorisk udstilling i Ungecentret blev ikke realiseret, idet man foretrak en anden type udstilling.</p>

Udvikling og fornyelse

Indsatsområde	Mål, handleplaner
<p>7. Organisation og styring - Evaluering</p>	<p>Mål: Evaluering og sikring af Kulturområdets organisation og styring.</p> <p>Handleplan</p> <ul style="list-style-type: none"> • I 2017 planlægges og gennemføres en sammenfattende evaluering af dele af Kulturområdets operationelle niveau. Dette vil omhandle følgende virksomheder: <ul style="list-style-type: none"> • Musikskolen • 2M – Mantzius og Kulturcenter Mariehøj • Rudersdal Museer • Idrætsområdet

Direktionens indsatsområder

Indsatsområde	Mål, handleplaner
8. Opfølgning på budgetvedtagelsen for 2017	Se indsatser ovenfor under indsatsområde 4.
9. Udmøntning og implementering af Borgerdialogpolitikken	<p>Mål: Kultur udmønter og implementerer Borgerdialogpolitikken gennem tiltag, der sikrer, at Kulturområdet lever op til intentionerne og kravene i politikken.</p> <p>Handleplan Virksomhederne i Kulturområdet udmønter via 2-4 indsatser i egen virksomhedsplan i henhold til borgerdialogpolitikken via:</p> <ul style="list-style-type: none">• Drøftelse og afklaring i MED• Etablering af egne servicekodeks• Nye arbejdsmetoder og opgaveløsninger, bl.a. via samskabelse• Kompetenceudvikling<ul style="list-style-type: none">- Kurser- Videndeling- Andet <p>Rudersdal Museer</p> <ul style="list-style-type: none">• På personalemøder med MED-status drøftes status for implementering af borgerdialogpolitikken på afdelingerne løbende, med særlig fokus på borgeres forespørgsler samt frontpersonalets borgerkontakt• Der udarbejdes i 2017 et kortfattet servicekodeks, som integreres i vejledningerne til frontpersonale på udstillingsstederne. Udarbejdelsen sker under inddragelse af Rudersdal Museers MED-system <p>Status: 😊 Denne indsats måtte udskydes til 2018 grundet travlhed ift. de mange ekstraordinære opgaver i 2017</p>

Idrætsanalysen

Indsatsområde	Mål, handleplaner
<p>10. Idrætsanalysens handleplan</p>	<p>Mål: At skabe fortsat udvikling som opfølgning på idrætsanalysen.</p> <p>Handleplan Udarbejdelse af forslag til opdateret handleplan for perioden 2017-19 til opfølgning på idrætsanalysen.</p>

Børne- og Ungepolitikken

Indsatsområde	Mål, handleplaner
<p>11. Udmøntning af børne- og ungepolitikken</p>	<p>Mål: Kultur udmønter Børne- og Ungepolitikken gennem tiltag, der understøtter børn og unges læring, sundhed og trivsel.</p> <p>Handleplan Indsatserne tager udgangspunkt i det overordnede pejlemærke i Børne- og Ungepolitikken formulering om, at børn og unge skal have de bedst tænkelige muligheder for et givende, aktivt og meningsfuldt liv, hvor nysgerrighed, demokratisk dannelse og respekt for andre skal gøre børn og unge til deltagere i en globaliseret verden.</p> <p>I 2017 med særligt fokus på fælles læringsforståelse fra vugge til ungdomsuddannelser ud fra følgende pejlemærker:</p> <ul style="list-style-type: none"> • Etablering af attraktive dynamiske ungemiljøer og fællesskaber, hvor unge kan skabe og udvikle sig personligt, fagligt og socialt • Fokus på læring, dannelse, livsmestring, udfoldelse og inddragelse • Fokus på progressions- og procesorienteret udviklingstilbud og – aktiviteter • Fokus på at understøtte børn og unge i at tilegne sig de personlige, sociale og faglige kompetencer, der er grundlaget for et godt og aktivt liv i et åbent demokratisk samfund • Fokus på synlig læring for den enkelte, hvor også progression i sociale og personlige kompetencer er i centrum • Selvorganisering, indflydelse og medskabelse er i centrum

	<p>Virksomhederne i Kulturområdet udmønter gennem 2-4 indsatser i egen virksomhed i henhold til ovenstående pejlemærker.</p> <p>Evaluering: Faglig vurdering.</p> <p><u>Rudersdal Museer</u></p> <ul style="list-style-type: none"> • Rudersdal Museer/Historisk Arkiv samarbejder p.t. med Ung i Rudersdal om udvikling af en pilotudstilling om ungeliv i Rudersdal gennem tiderne, som etableres i Ungecentret medio 2017. Udstillingen går forud for den kommende, store særudstilling om emnet på Mothsgården, hvor der vil være mulighed for, at unge medkuratorer udstillingsafsnittet om nutidens ungeliv • Rudersdal Museer udvider og konsoliderer fortsat skoletjenesten på Mothsgården – i 2017 vil der særligt være fokus på tilbud i forbindelse med skovudstillingen og ungeudstillingen • Rudersdal Museer/Historisk Arkiv påregner at udvikle tilbud til blandt andet børn og unge i forbindelse med etableringen af lokalhistorisk studiecenter i Nordlængen <p>Status: 😊</p> <p>Udstillingen i Ungecentret kunne ikke etableres i 2017, da man på Ungecentret foretrak en udstilling med en noget anden vinkel end den historiske. Den store ungeudstilling på Mothsgården udsattes grundet forberedelserne til ny permanent udstilling. Der blev på Mothsgården etableret skoletjenestetilbud i forbindelse med skovudstillingen, som også blev brugt af flere klasser</p> <p>Historisk Arkiv/Det lokalhistoriske studiecenter åbnede for publikum i november – tiltag for børn og unge påregnes udviklet i 2018</p>
--	---

Borgertilfredshedsundersøgelse

Indsatsområde	Mål, handleplaner
<p>12. Borgertilfredshedsundersøgelse i Rudersdal, forår 2017</p>	<p>Mål: Der gennemføres undersøgelse med henblik på at få oplysninger om borgernes tilfredshed med drift og udvikling af kommunen, herunder de kommunale institutioner, serviceydelser m.m.</p> <p>Handlingsplan Der udarbejdes handlingsplan med udgangspunkt i resultater der vedrører Kulturområdet.</p>

Ejendomsanalysen og nye driftsformer

Indsatsområde	Mål, handleplaner
<p>13. Indsatser afledt ejendomsanalysen</p>	<p>Mål: At gennemføre konkrete projekter som opfølgning på ejendomsanalysen.</p> <p>Handlingsplan I 2017 vil der blive arbejdet med en konkret udmøntning af:</p> <ul style="list-style-type: none"> • Flytning af Holte Ungecenter til nye lokaliteter. Der udarbejdes en analyse af forhold, som kan have indflydelse på en kommende flytning af Holte Ungecenter fra nuværende lokaler til Rudegaard Idrætsanlæg. Analysen skal ligge til grund for en sagsfremstilling, som præsenteres for Kultur- og Fritidsudvalget den 08.06.2017 • Indsatser i forhold til en ny driftsform for Hestkøbgård i samskabelse med Furesø Golfklub • Gennemførelse af Birkerød Tennisklubs visionsprojekt, herunder organisering af ny driftsform for Birkerød Ketchercenter i samarbejde med andre foreninger, der anvender faciliteterne på Topstykket i Birkerød

Kulturområdets udearealer

Indsatsområde	Mål, handleplaner
<p>14. Indsatser i forhold til udvikling og brug af Kulturområdets udearealer</p>	<p>Mål: Bedre brug og udnyttelse af udearealer ved Kulturområdets ejendomme.</p> <p>Handlingsplan I 2017 arbejdes der målrettet med indretning af udearealer ved ejendomme og faciliteter m.m. i kommunen, der administreres af Kulturområdet således, at borgere, foreninger får en bredere vifte af muligheder for udendørs aktivitet.</p> <p>Virksomhederne i Kulturområdet udmønter gennem 2-4 indsatser i egen virksomhed i henhold til ovenstående pejlemærker.</p> <p><u>Rudersdal Museer</u></p> <ul style="list-style-type: none"> • I 2017 fokuserer Rudersdal Museer på etablering af historisk køkkenhave og udendørs læringsforløb på

	<p>Mothsgården i samarbejde med de frivillige</p> <ul style="list-style-type: none"> • I 2017 fokuserer Rudersdal Museer tillige på udvikling og indretning af udearealer – særligt gårdspladsen - ved Kultur4kanten i Nærum, i samarbejde med de øvrige aktører i Kultur4kanten <p>Status: 😊</p> <p>Grundet de mange mere presserende, ekstraordinære opgaver i 2017 kunne der ikke afsættes ressourcer til etablering af historisk køkkenhave på Mothsgården. Der blev ultimo 2017 afholdt møde om forbedring af udearealerne ved Nordlængen, herunder restaurering og overdækning af pergolaen, og Museet har tillige fremsat forslag om etablering af gangsti mellem Nord- og Sydlængen, i forbindelse med etablering af en lille "oase" i midten af græsplænen, med bænke og træer.</p>
--	--

<p>Rudersdal Museer – særlige indsatsområder</p>	<ul style="list-style-type: none"> • Tilvejebringelse af midler til realisering af udstillingsprojekt for ny permanent udstilling i Mothsgårdens hovedbygning – evt. i form af et reduceret projekt • Videreudvikling af Mothsgården med særlig fokus på optimering af drift, videreudvikling af skoletjeneste og omkalfatring af udendørsarealer i samarbejde med frivillige • Forskningsindsats resulterende i to artikler til publicering i de Nordsjællandske Museers nye forskningstidsskrift GRANSK i 2018 • Videreudvikling af projekt for flytning af Vedbækfundene til Vedbæk i samarbejde med Nationalmuseet og andre relevante aktører • Flytning af Historisk Arkiv til Nordlængen i Nærum, herunder etablering af ny læsesal/historisk studiecenter samt deltagelse i udvikling af området Kultur4kanten i samarbejde med Ung i Rudersdal og Rudersdal Bibliotekerne • Videreudvikling af museets formidling "uden for murene" gennem nye tilbud om kulturhistoriske vandringer, cykelture og omvisninger • Formidling af UNESCO-verdenskulturarven (parforcejagtlandskabet) i Jægersborg Hegn/Dyrehaven i samarbejde med site manager og styregruppe samt andre relevante aktører • Understøttelse af arbejdet med at fremtidssikre de historiske røde porte m. hegnstype M/1693 ved Kørom og Rundforbi, i samarbejde med foreningen De Røde Portes Venner, Naturstyrelsen Hovedstaden og andre relevante aktører
---	---

	<p>Status: 😊</p> <p>Der blev i 2017 opnået fondsstøtte og øget kommunal bevilling til et let reduceret projekt for ny permanent udstilling på Mothsgården</p> <p>Der blev i 2017 udviklet skoletjenestetilbud i forbindelse med skovudstillingen på Mothsgården.</p> <p>Der blev i 2017 færdiggjort en forskningsartikel til publicering i GRANSK, og arbejdet videre med en yderligere forskningsartikel.</p> <p>Projekt Vedbækfundene tilbage til Vedbæk er i 2017 blevet videreudviklet – der er udarbejdet profil for projektet samt budgetter og projektplan, og den indledende dialog med fondene blev påbegyndt.</p> <p>Flytningen af Historisk Arkiv til Nordlængen blev realiseret i 2017, hvor vi kunne slå dørene op for det nye lokalhistoriske studiecenter – der blev endvidere samarbejdet om udvikling af Kultur4kanten, herunder i forbindelse med afholdelse af Nærum Kulturdag.</p> <p>Der blev i 2017 søsat nye formidlingstilbud ”uden for murene”, og museets formidlingsture var generelt en stor succes</p> <p>I 2017 afholdt RM adskillige arrangementer (8 i alt), der som hoved- eller delemne indeholdt formidling af UNESCO’s verdenskulturarvsområde ”Parforcejagtlandskabet i Nordsjælland”</p> <p>RM deltog i 2017 fortsat i samarbejdet med De Røde Portes Venner, Naturstyrelsen mv. om fremtidssikring af portene.</p>
--	--

BILAG 1: Rudersdal Kommunes kendetegn

Rudersdal Kommune vil være en attraktiv arbejdsplads

- Med et godt arbejdsmiljø – fysisk og psykisk
- Med indflydelse og ansvar
- Vi værdsætter og anerkender hinanden
- Vi samarbejder og tænker i helheder

Rudersdal Kommune vil være en effektiv organisation

- Der lytter til omverdenens krav
- Der sætter mål og følger op
- Der er førende i udnyttelsen af IT
- Der arbejder smidigt og rationelt

Med kompetente medarbejdere og kvalitet i arbejdet

- Vi uddanner os
- Vi lærer af hinanden og udvikler os sammen
- Vi sætter vore kompetencer i spil
- Vi sørger for kvalitet i opgaveløsningen

Med en fremsynet ledelse på alle niveauer

- Der arbejder strategisk med udvikling af organisationen
- Der har øje for både proces og resultat
- Der motiverer og inspirerer medarbejdere og hinanden
- Der udviser personlig og faglig integritet

Rudersdal Museers opgave

Rudersdal Museer er en statsanerkendt virksomhed med tre afdelinger, der virker under Museumsloven og Arkivloven.

- Museet har været statsanerkendt siden 1973 som Søllerød Museum og fra årsskiftet 2006/2007 som Rudersdal Museer.
- I henhold til museumsloven er hovedopgaverne **indsamling, registrering, bevaring, forskning og formidling af egnens kulturhistorie**.
Kronologisk varetages oldtiden (Vedbækfundene) og nyere tid, dvs. tiden efter reformationen 1536, og geografisk Rudersdal Kommune.
- Vægtningen af de fem kerneydelser prioriteres af Rudersdal Museer, idet indsamling, registrering(ordning) og bevaring (konservering) er en forudsætning for forskning og formidling.

Vision

Rudersdal Museer bygger ambitiøst på at sikre og bevare kommunens grundlæggende kulturhistoriske værdier med naturen og det historisk betingede kulturlandskab i fokus. I arbejdet med de 5 kerneopgaver vil Rudersdal Museer i dialog med Kulturarvsstyrelsen og med involvering af borgerne udvikle nye veje til at synliggøre de mange kulturhistoriske værdier, der er til stede i hele Rudersdal Kommune.

Rudersdal Museer vil have fokus på brugerne i museernes formidling og sikre, at kulturarven gøres vedkommende for borgerne.

Rudersdal Museer vil gå nye veje og møde brugerne, hvor de er og vil afprøve nye formidlingsformer, som kan skabe nye oplevelser af kulturarven – også uden for Museets mure.

Det prioriteres, at der over de kommende år vil ske et stort løft – ikke blot for museumsvirksomheden, men i særlig grad for bevaring af den lokale identitet og synliggørelse af kulturarven såvel som læring for børn og unge som for kulturlivet som helhed i Rudersdal Kommune.

Rudersdal Museer vil derfor være:

- Et museum der lever op til museumsloven og virker til gavn for hele kommunen.
- Et museum der lægger vægt på mangfoldighed og kvalitet i såvel det synlige som usynlige arbejde.
- Et museum med kompetente og veluddannede medarbejdere, der evner både at bevæge, belære og overbevise.
- Et museum der bygger på såvel tradition som fornyelse, hvor borgerne skal opleve respekt for identitet, lokale holdepunkter og hjemstavnen i en stadig mere globaliseret verden.
- Et museum, der bygger på netværker, dialog og samarbejde med betydelig borgerinddragelse i såvel frivillig arbejdskraft og projektorienterede grupper.
- Et museum med plads til kreativiteten, med alsidige tilbud og oplevelser, der kan bringe (mange) mennesker sammen.
- Et museum "uden mure", der er synlig overalt i kommunen og deltager i alle bevaringsopgaver på tværs af nedarvede skel.
- Et museum hvor såvel medarbejdere som publikum trives
- Et museum, der er et samlingspunkt for borgere i alle aldre

De 5 kerneopgaver og værdierne

Indsamling

Ved Rudersdal Museer indsamles genstande og viden i mange forskellige former.

Der bliver indsamlet genstande, malerier, fotos, film, dokumenter, landkort, erindringer og fortællinger m.m.

Inksamlingen foregår målrettet med henblik på at sikre et mangfoldigt og repræsentativt udsnit af spor efter samfundsudviklingen inden for hele Rudersdal Kommune.

I indsamlingsarbejdet lægges særlig vægt på, at:

- Rudersdal Museer er én samlet museumsvirksomhed organiseret således, at der målbevidst arbejdes med udgangspunkt i den lokale histories mangfoldighed, således at den lokale identitet sikres gennem dialog og samarbejde med såvel enkelte borgere som den del af foreningslivet, der er mere eller mindre forankret i historien.
- Indsamlingsarbejdet skal sikre at det indkomne materiale er af en sådan kvalitet, at det er interessant at bevare for eftertiden.
- Rudersdal Museers personale er opsøgende og til stadighed dygtiggør sig for dermed at udvise de bedste kompetencer i indsamlingsarbejdet.
- Inksamlingen tager udgangspunkt i både traditionen, dvs. historiske genstande mv. og fornyelse, dvs. en indsamling, der også har blik for de nye tendenser, ikke mindst vor tids hastige forandringer.
- Museerne er synlige og tilgængelige for borgerne, således at det er oplagt at skænke genstande og dokumentation m.v. til gavn og glæde for nutidens og fremtidens brugere af kulturarven.
- Der arbejdes fremadrettet med sikring af det indsamlede på gode rummelige magasiner, gerne i samarbejde med andre nordsjællandske Museer og arkiver.
- I stadig dialog med de offentlige myndigheder og KMD sikrer vi at vore medarbejdere besidder de kompetencer, der skal til for at rådgive kommunens forvaltning om bevaring og dokumentation i den digitaliserede virkelighed.

Registrering

En målrettet indsamling, hvad enten det er af håndgribelige genstande og dokumenter eller en mindre håndgribelig fortælling, er ikke noget værd uden en registrering. Registreringen tager udgangspunkt i proveniensen, dvs. en bestemmelse af genstandens oprindelse, alder, sted og formål. Registreringen foregår digitalt og med tiden er det hensigten, at alle museets samlinger fra malerier og genstande til fotos og kort kan ses på nettet.

- Registreringen tilsigter, at samlingernes kvalitet til stadighed kan underkastes et eftersyn
- Registreringen dokumenterer mangfoldigheden i Museets samlinger
- Registreringen giver mulighed for dialog og samarbejde med andre museer, og sikrer at man ikke unødigt bevarer de samme genstande på flere museer.
- Registreringen følger de retningslinjer, som Kulturarvsstyrelsen (KUAS) har fastlagt for de statsanerkendte Museer med tilhørende arkiver.
- Arkivet under Rudersdal Museer besidder mod og kompetencer til at være en frontorganisation indenfor den digitale registrering af såvel private som offentlige arkivalier.
- Alle Museets afdelinger inddrager frivillige medarbejdere i registreringsarbejdet.
- Alle Museets afdelinger arbejder til stadighed med at kvalificere registreringen af vor nære og fjernere fortid ved effektiv udnyttelse af de elektroniske muligheder.
- På trods af at registrering ofte opfattes som det "skulte arbejde", der ligger til grund for den mere synlige formidling, er synligheden af samlingerne via nettet en målsætning for alle Museets afdelinger.

Bevaring

Rudersdal Museer tager hånd om den lokale kulturarv i samarbejde med myndighederne og de nationale samarbejdsinstitutioner inden for arkiv- og museumsvesenet. Det handler grundlæggende om at sikre genstande, dokumentation og viden for eftertiden.

Internt handler det om at sikre samlingerne gennem konservering og bevaring under de rette klimatiske forhold i dertil egnede magasiner.

Endvidere handler det om "Museet uden mure", hvor museerne i dialog og samarbejde – f.eks. Byplan og Vej- og Park sikrer bevaringsværdierne overalt i Rudersdal Kommune.

Endelig handler det om Arkivets rolle som Stads-/Kommunearkiv, hvor kommunes arkiver skal sikres for eftertiden.

For at gennemføre den bedst mulige bevaring af kulturarven, vil Rudersdal Museer derfor:

- Arbejde for en så bred og mangfoldighed bevaring af fortiden og nutiden som muligt.
- Gå efter kvalitet frem for kvantitet i bevaringsarbejdet.
- Sikre at medarbejdernes kompetencer rækker til både at bedømme og bestemme bevaringsværdierne internt som eksternt.
- Vise mod og synlighed i bevaringsarbejdet, dvs. også have det fornødne mod og kompetence til at kæmpe for bevaring af truede genstande, bygninger og kulturmiljøer.
- Være i dialog og samarbejde med myndighederne og borgerne, når det gælder sikringen og bevaringen af enkeltbygninger og kulturmiljøer i Rudersdal Kommune.
- Være med til at sikre kulturarven både i landskabet og på Museet med henblik på borgernes sundhed, trivsel og livskvalitet.
- Respekttere såvel tradition som fornyelse inden for det interne og eksterne bevaringsarbejde.

Forskning

Rudersdal Museer skal belyse det danske samfunds udvikling, som det afspejler sig inden for ansvarsområdet, Rudersdal Kommune. Museet og arkivet skal desuden deltage i nationale og internationale samarbejdsfora om at sikre kulturarven for eftertiden samt generere ny viden inden for museets kompetencer om den nære og fjernere fortid.

Ved forskning forstås studier af fortiden i forbindelse med udstillingsprojekter, bogprojekter og bestilte opgaver fra borgere, foreninger, forvaltninger eller andre institutioner.

I museets forskning lægges der vægt på:

- At sikre en så mangfoldig indsats som overhovedet muligt og gerne med en bred borgerinddragelse som f.eks. i Museets projektgruppe.
- At skabe holdbare faglige produkter, hvis kvaliteter anerkendes bredt.
- At alt forskningsarbejde udføres på baggrund af kompetencer inden for den valgte opgave.
- At forskeren i hele sit virke har sine meningers mod, arbejder bevidst mod synlighed og baserer sin forskning på selvstændighed.
- Museet lægger vægt på at udvikle medarbejdernes kompetencer og kvalifikationer ved at give faghistorikerne mulighed for forskning.

- At forskningen foregår med en udstrakt åbenhed i dialog og samarbejde med såvel kollegaer, som fagfolk fra beslægtede institutioner og borgerne i bred forstand.
- At der ved udforskningen af historien lægges vægt på både den historiske tradition og den naturlige fornyelse, der er enhver seriøs forsknings udgangspunkt.

Formidling

Forskning og formidling hænger sammen. I museal sammenhæng kan hævdes, at forskningen giver de mere langsigtede og blivende resultater, mens formidlingen repræsenterer den mere kortsigtede del.

Formidlingen er den mest synlige del af Museets virksomhed.

Formidlingen omfatter også læringsperspektivet – herunder i særlig grad den undervisningsmæssige vinkel i forhold til folkeskolen.

Det er i formidlingen, at kulturarven gøres tilgængelig for alle.

Derfor vil Rudersdal Museer sikre:

- formidlingens mangfoldighed gennem en bred vifte af tilbud, der rækker fra skiftende særudstillinger, forskellige større og mindre historiske publikationer for både børn og voksne, guidede ture overalt i kommunen, foredrag, børnearrangementer, dagtilbud til både større og mindre børn, historiske cykelture etc.
- formidlingens kvalitet baseres på såvel en udstillingsstrategi som en åbenhed for nye gode ideer
- kompetent formidling, baseret på dygtige medarbejdere. Der lægges vægt på historiens synliggørelse for såvel barn som voksen og med mod til også at formidle det kontroversielle.
- at formidlingen foregår gennem dialog og samarbejde med borgere, foreninger, kommunale institutioner, interessegrupper og museets medarbejdere både i planlægningsfasen og i selve formidlingen,.
- at formidlingen er med til at sikre borgernes trivsel og livskvalitet i den historisk bevidste Rudersdal Kommune
- at der bliver både plads til traditionen i formidlingen (f.eks. særudstillinger der henvender sig til vort kernepublikum) og fornyelse (f.eks. lidt mere provokerende ”hot spot udstillinger”, dvs. let opsatte, kortvarige og billige udstillinger om aktuelle emner).
- At formidlingen altid rummer et element af læring ikke mindst med fokus på kommunens børn og unge.

Godkendt i Kommunalbestyrelsen den 29. september 2010.