

Virksomhedsplan 2019



RUDERSDAL
KOMMUNE

Indholdsfortegnelse

Faktaoplysninger	2
Bestyrelse	5
MED-udvalg	5
Arbejds miljøgruppen.....	5
Personale	5
Arbejdsgrundlag	6
Rudersdal Museer som arbejdsplads	7
Bygninger	7
Rudersdal Museers tre afdelinger.....	8
Mål og handleplan 2017	11
Kulturstyrelsens kvalitetsvurdering	20
Eksterne samarbejdspartnere.....	20
Økonomi.....	21
Nøgletal.....	23
Evaluering	25
BILAG 1: Rudersdal Kommunes kendetegn	36
BILAG 2: Temapolitik for kulturarven	37

Faktaoplysninger

Rudersdal Museer er et statsanerkendt kulturhistorisk museum, der ejes af Rudersdal Kommune. Museet omfatter tre afdelinger fordelt på fire lokaliteter:

Adresser og åbningstider

Rudersdal Museer, administration samt afdeling for Nyere Tid/Mothsgården

Biblioteksalléen 5

2850 Nærum

Kontortid: mandag – fredag 9 – 16

Tlf. 46 11 56 50

e-mail: museum@rudersdal.dk

Mothsgården - Rudersdal Museer

Søllerødvej 25

2840 Holte

Åbningstid udstilling: tirsdag – søndag 11-16

Vedbækfundene - Rudersdal Museer

Gl. Holtegård

Attemosevej 170

2840 Holte

Åben tirsdag – fredag 12-16, lørdag – søndag 12-17

Tlf. 45 80 63 63

e-mail: vbf@rudersdal.dk

Historisk Arkiv for Rudersdal Kommune

Biblioteksalléen 1

2850 Nærum

Arkivarbetjent åbningstid: Tirsdag 10-13, torsdag 15 – 18, lørdag 10 – 13 samt efter aftale.

Læsesalen/biblioteket er herudover tilgængelig alle hverdage, når der er personale til stede.

Hjemmeside

Rudersdal Museers hjemmeside – dækker alle afdelinger:
www.rudersdalmuseer.dk

Ledelse

Museumsleder, Rudersdal Museer

Jon Voss
JONV@rudersdal.dk

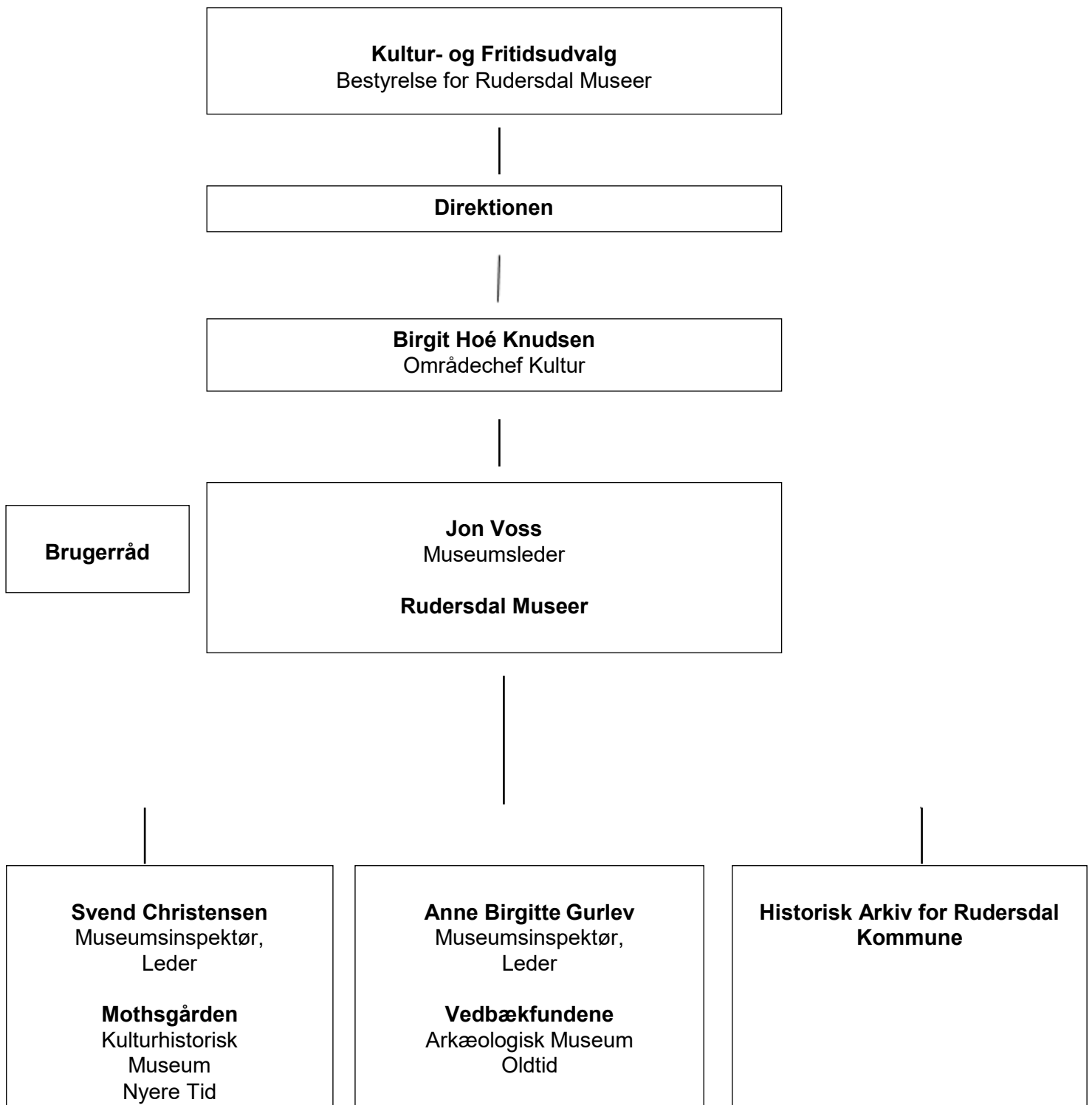
Museumsinspektør, leder af Mothsgården

Svend Christensen
SCH@rudersdal.dk

Museumsinspektør, leder af Vedbækfundene

Anne Birgitte Gurlev
AGUR@rudersdal.dk

Organisationsdiagram:



Bestyrelse

Kultur- og Fritidsudvalget er bestyrelse for Rudersdal Museer, med Kultur- og Fritidsudvalgets formand som bestyrelsesformand.

Museumslederen for Rudersdal Museer refererer til chefen for kulturområdet.

Der er nedsat et rådgivende brugerråd med relevante repræsentanter fra diverse foreninger mv.

MED-udvalg

Jon Voss, Museumsleder for Rudersdal Museer
Morten Meinert Jensen, MED-repræsentant

Rudersdal Museers personalemøder har MED-status

Arbejds miljøgruppen

Jon Voss, sikkerhedsleder
Morten Meinert Jensen, sikkerhedsrepræsentant

Personale

Jon Voss: Museumsleder for Rudersdal Museer 37 t/uge
Annelisa Petersen: Sekretær 22 t/uge

Mothsgården

Svend Christensen: Museumsinspektør, leder af Mothsgården 37 t/uge
Kirsten Schmidt: Udstillingsarkitekt 20 t/uge
Anders Bank Lodahl: Museumsinspektør 37 t/uge
Steen Nielsson: Museumsassistent 6 t/uge
Marian Hvilshøj Garnerø: Museumsvært 22 t/uge
Emma Sofie Foss: Studentermedhjælper Timeløn - tilkaldevikar
Cecilie Bach Stoffer: Studentermedhjælper Timeløn - tilkaldevikar

Historisk Arkiv

Morten Meinert Jensen: Arkivar, formidlingskoordinator 37 t/uge
Marlene A. Drewsen: Arkivar 30 t/uge
Ditte Stolz: Arkivar 20 t/uge
Amanda Bernbom: Studentermedhjælper Timeløn - tilkaldevikar

Vedbækfundene

Anne Birgitte Gurlev: Museumsinspektør, leder af VBF 37 t/uge
Sabine Thrane: Formidlingsmedarbejder 28 t/uge
Mette Steen Egholm Hansen: Studentermedhjælper Timeløn - tilkaldevikar
Irina Angelica Báez-Westerberg: Studentermedhjælper Timeløn ---
Ida Lolk Toghøj: Studentermedhjælper Timeløn ---
Julie Guldbøg Hultén: Studentermedhjælper Timeløn ---

Arbejdsgrundlag

Lovgrundlag og strategier

Som statsanerkendt museum er Rudersdal Museer underlagt museumsloven. Der er med virkning fra 1. januar 2013 vedtaget en ny museumslov med tilhørende museumsbekendtgørelse.

I forbindelse med Kulturstyrelsens kvalitetsvurdering af Rudersdal Museer har Rudersdal Museer udarbejdet nye vedtægter samt strategier for:

- Forskning
- Indsamling, registrering og bevaring
- Formidling

Vedtægterne og strategierne er vedtaget af Kultur- og Fritidsudvalget i 2013.

Formål og ansvarsområde

Rudersdal Museer skal gennem indsamling, registrering, bevaring, forskning og formidling inden for sit ansvarsområde virke for sikringen af Danmarks kulturarv. Rudersdal Museer skal belyse forandring, variation og kontinuitet i menneskers livsvilkår fra de ældste tider til nu.

Rudersdal Museer skal gøre samlingerne tilgængelige for offentligheden og stille dem til rådighed for forskningen samt udbrede kendskabet til resultatet af såvel Rudersdal Museers egen forskning som anden forskning baseret på Rudersdal Museers samlinger.

Geografisk er ansvarsområdet Rudersdal Kommune. Kommunen er i 2007 lagt sammen af Søllerød og Birkerød Kommuner, der havde deres tilknytning i henholdsvis Københavns og Frederiksborg Amter, samt kirkesognene Søllerød og Birkerød. Rudersdal Museers virke skal tage afsæt i områdets særkende, som det manifesterer sig i kommunens historisk betingede fællestræk og forskelligheder.

Tidsmæssigt er Rudersdal Museers ansvarsområde afgrænset til nyere tid. Endvidere formidler Rudersdal Museer arkæologiske fund gjort i Rudersdal kommune gennem Vedbækfundene.

Indsamling, registrering, bevaring, forskning og formidling skal finde sted inden for rammerne af Rudersdal Museers nedskrevne og af Kultur og Fritidsudvalget vedtagne strategier herfor. Indsamling, registrering, forskning og formidling skal finde sted inden for den geografiske, tids- og emnemæssige afgrænsning af Rudersdal Museers godkendte ansvarsområde.

Genstande, der savner naturlig tilknytning til Rudersdal Museers ansvarsområde, bør ikke indlemmes i samlingerne, men søges henvist til et relevant museum.

Temapolitik

En del af museets arbejdsgrundlag er den af Rudersdal Kommunes Kulturudvalg vedtagne temapolitik for kulturarven. (Se bilag 2).

Rudersdal Kommunes Kulturpolitik

Vision:

Rudersdal - Kulturen i bevægelse

- vi går ad stier, der endnu ikke er trådt.

- vi samler små successer til store oplevelser og unikke øjeblikke.

Med fokus på mangfoldighed, kvalitet og samarbejde bevæger vi os ad nye veje - fysisk og mentalt.

Vi ser det store i det små og satser på de unikke oplevelser.

Værdier:

- Mangfoldighed
- Kvalitet
- Kompetencer
- Mod og synlighed
- Dialog og samarbejde
- Sundhed, trivsel og livskvalitet
- Tradition og fornyelse

Rudersdal Museer som arbejdsplads

Rudersdal Museer arbejder med de værdier og kendetegn, som er vedtaget af Rudersdal Kommunes HovedMED (se endvidere bilag 1):

- Rudersdal Kommune vil være en attraktiv arbejdsplads
- Rudersdal Kommune vil være en effektiv organisation
- Med kompetente medarbejdere og kvalitet i arbejdet
- Med fremsynet ledelse på alle niveauer

Implementeringen af disse værdier og kendetegn foregår løbende i det daglige arbejde, i dialogen mellem ledelse og medarbejdere, ved MUS-samtaler og ved personalets deltagelse i efteruddannelse.

Ved MUS-samtaler anvendes et kompetenceudviklingsindeks til brug for videreudviklingen af de enkelte medarbejders kompetencer.

Ved løsningen af Rudersdal Museers forskellige arbejdsopgaver lægges der vægt på at drage nytte af medarbejdernes forskellige kompetencer og sammensætte arbejdsgrupper på tværs af Rudersdal Museers tre afdelinger.

Bygninger

Mothsgården

Mothsgården omfatter to fløje + udhusbygninger. Den grundmurede hovedbygning med tegltag (oprindeligt stråtag) er opført i slutningen af 1600-tallet. Den fungerede tidligere som Museets administrationsbygning med kontorer, møderum, bibliotek, nærarkiv og boglager. Mothsgårdens sidefløj i bindingsværk med stråtag er opført omkring 1700. Den er indrettet til udstillingsbygning med museumsbutik. På loftet opbevares udstillingsmateriel og lignende.

Mothsgårdens hovedbygning stod primo 2015 færdig efter en gennemgribende renovering på baggrund af det myndighedsprojekt, som den projekterende arkitekt udarbejdede i samarbejde med Rudersdal Museer, Kulturforvaltningen og Rudersdal Ejendomme. Renoveringen omfattede nyt tag, nyindretning af overetagen til lettere opbevaring, midlertidig kontorarbejdsplads og arbejdsrum. Renoveringen påbegyndtes i foråret 2014 og afsluttedes i foråret 2015. Efter renoveringen blev hovedbygningens stueetage inddraget til publikumsareal. I stueetagen er der udstillingsplads, som p.t. anvendes til skiftende udstillinger. Fra marts 2019 forefindes der permanent udstilling, undervisnings- og arrangementsfaciliteter, samt reception og museumsbutik i hovedbygningen, hvor der også er indrettet handicaptøilet. Stueetagen i begge Mothsgårdens fløje anvendes således nu til publikumsformål.

Administration og nyere tids afdeling (Mothsgården). Rudersdal Museers administration samt Mothsgårdens personales kontorarbejdspladser, møderum og arkiv flyttede i forbindelse med Mothsgårdens renovering til en ny, permanent placering i sydlængen ved biblioteket i Nærum.

Historisk Arkiv for Rudersdal Kommune

Arkivets læsesal og kontorer blev flyttet fra Nærum biblioteks førstesal til nordlængen i 2017. Dette muliggjorde større tilgængelighed og opstilling af både arkivets og museets omfattende håndbiblioteker, hvoraf store dele hidtil havde ligget nedpakket efter flytningen fra Mothsgården. Arkivet råder fortsat over nærmagasiner på bibliotekets første sal og i kælderen. Frokoststue, køkken mv. forefindes i museets administrationsbygning (sydlængen). Endelig råder arkivet over udstillingsfaciliteter i bibliotekets stueetage, i samarbejde med biblioteket.

Vedbækfundene

Befinder sig i en lejet sidebygning til Gl. Holtegård. Der findes kontor, reception med butik, dokumentationsrum, som også bruges til skiftende udstillinger, en permanent udstilling samt begrænsede depotfaciliteter i kælderen. Der arbejdes p.t. med planer om en flytning af udstillingen til Vedbæk.

Magasiner

Til museets og arkivets fysiske rammer hører en række magasiner. Her opbevares hovedparten af museets samlinger og væsentlige dele af de kommunale arkivalier samt mindre efterspurgte lokalhistoriske samlinger. Der kan ekspederes fra samtlige magasiner med dags varsel. Magasinerne omfatter:

Skovlymagasinet (i en kælder under Skovlyskolen): Ca. 400 m² i et stort rum. Her opbevares hovedsageligt mindre genstande som porcelæn, sølvtøj, malerier, tekstiler m.m. Historisk Arkiv råder desuden over et mindre, separat arkivrum i skolens kælder.

Dronninggårdmagasinet (i en kælder under Dronninggårdsskolen): Ca. 500 m² fordelt på 5 rum. I de to største opbevares museumsgenstande med vægt på større ting, som f.eks. møbler og landbrugsredskaber. Et rum anvendes til mindre genstande og særligt konserveringskrævende genstande. I et separat rum findes Rudersdal Museers boglager, som er blevet placeret på kompaktreoler for at spare plads. Et mindre rum anvendes til magasin for Vedbækfundene.

Rundforbihallen: Under svømmehallen ved Rundforbi Idrætsanlæg råder museet over ca. 200 m², der kan anvendes til det mere hårdføre udstillingsmateriel. Det fordrer dog en stadig indpakning af genstande og materiel, og på sigt kan lokalerne ikke anvendes til genstande, der ønskes bevaret for eftertiden.

Nærum Gymnasium: Et større kælderrum under det i 2003 åbnede gymnasium i Nærum blev i 2006 taget i brug til det nye Kommunearchiv. Her blev indrettet et moderne magasin med kompaktreoler, som nu stort set er fyldt op med kommunale arkivalier.

Plejhjemmet Hegnsgården: Her råder arkivet over to mindre magasinrum til lokalhistorisk materiale.

Vedbækfundenes kælder: Et kælderrum under Vedbækfundene anvendes til opbevaring af Rudersdal Museers oldsagssamlinger samt bøger fra Vedbækfundenes bibliotek.

Rudersdal Museers tre afdelinger:

Mothsgården/afdelingen for Nyere Tid

Søllerød Museum (fra 1.1.2007 Rudersdal Museer) er udviklet i løbet af 1900-tallet fra et privat amatørforetagende til et professionelt drevet museum (fra 1974). Museets samlinger er opbygget gennem gaver og i stigende grad ved køb af mere kostbare genstande. Gaverne hidrører ofte fra dødsboer og "spontane" afleveringer. Museet har i årenes løb anvendt ret betydelige midler til indkøb af genstande, samlinger og ikke mindst malerier med motiver fra egnen. Beløbene er ofte tilkommet ved fondsstøtte. De målrettede indkøb vender sig mod unikke genstande, der kan belyse Rudersdalegnens kulturhistorie i nyere tid.

Rudersdal Museers opgaver er defineret med udgangspunkt i museumsloven, hvor de statsanerkendte museer skal arbejde ud fra 5 nøglebegreber:

- Indsamling
- Registrering
- Bevaring
- Forskning
- Formidling

Museet er i kraft af museumsloven forpligtet til at have en permanent udstilling – og fik i forbindelse med renoveringen af Mothsgården langt bedre muligheder end hidtil for at etablere en ny fast udstilling, som har en rimelig størrelse og dækker væsentlige aspekter af hele kommunens historie. Museet lægger også vægt på variation og udskiftning i særudstillingerne - og prioriterer også undersøgelses/forskningsvirksomheden i forbindelse hermed højt - med ca. to særudstillinger om året. Museet lægger vægt på at lave lokalt forankrede udstillinger med nationalt og internationalt udsyn. I forbindelse med restaureringen af Mothsgården er udstillingsarealet blevet kraftigt forøget og skabe forbedrede pladsforhold til både særudstillinger og permanent udstilling.

Historisk Arkiv for Rudersdal Kommune

Historisk Arkiv er en del af Rudersdal Museer og har i henhold til Museumsloven samme geografiske dækningsområde som Museet, dvs. hele Rudersdal Kommune. Historisk Arkiv har status som såkaldt § 7-arkiv, og er derved Rudersdal Kommunes offentlige arkiv, også kaldet stadsarkiv. Arkivets formål er at indsamle, registrere og bevare arkivalier, fotos, billed- og lydoptagelser, trykt materiale og andre data uanset medium, og at stille det indsamlede materiale til rådighed for offentligheden efter de gældende regler for tilgængelighed, og gennem udadvendt virksomhed at fremme kendskabet til og styrke interessen for områdets historie.

Historisk Arkiv indsamler arkivalier fra privatpersoner, erhvervsdrivende, foreninger, kommunens administration og kommunale institutioner. Arkivet formidler lokal- og kommunalhistorien gennem skiftende udstillinger, foredrag, og publikationer. Derudover er en stor del af arkivets materiale digitaliseret og tilgængeligt via internettet. Som § 7-arkiv varetager Historisk Arkiv kommunens papirbaserede såvel som elektroniske arkivalier i henhold til arkivloven samt Historisk Arkivs bestemmelser om merbevaring. Arkivet skal tillige modtage, registrere og bevare kommunens ældre fotos, billed- og lydoptagelser, kortmateriale, bygningstegninger samt scrapbøger o.l.

Vedbækfundene

På Museets udstillings- og formidlingsafdeling "Vedbækfundene" opbevares og formidles de unikke gravfund fra Danmarks ældste historie - jægerstenalderen. En 99-årig deponeringsaftale af 1983 med Nationalmuseet er basis for den permanente udstilling af en af Danmarks ældste gravpladser med tilhørende boplads. På Vedbækfundene lægges vægt på den pædagogiske formidling til børn og unge. Udstillingen besøges af ca. 4.000 børn om året. Børnene kommer fra daginstitutioner, skoler og som almindelige besøgende i selskab med voksne. Geografisk kommer de fleste børn fra region Hovedstaden, men også skoler længere væk prioriterer at besøge Vedbækfundene for at få undervisning i jægerstenalderen og se gravene, de kender fra skolebøgerne, i virkeligheden. De unikke arkæologiske fund fra Vedbæk er internationalt kendt, og hvert år har Vedbækfundene besøg af udenlandske gæster og udenlandske forskere.

Kulturområdet har i 2019 indsatsområder afledt

- Kultur- og Fritidsudvalgets langsigtede mål for 2019-2022
- Kommunens budget
- Direktionens indsatser
- Særlige indsatser/specifikke mål:
 - Mental sundhed (fælleskommunalt projekt til implementering af fælles mål og indsatser, der skal bidrage til at fremme af den mentale sundhed blandt borgerne i kommunen)
 - Strukturrapportens anbefalinger (Udmøntning af kommunalbestyrelsens beslutning vedr. strukturforslag og – ændringer, videreført fra 2018)
 - Udviklingssporet sammen med borgeren (indsatsområdet i 2019 er ”fra ung til voksen”)

Kultursrådets indsatsområder i 2019:

- Kultur- og Fritidsudvalgets langsigtede mål for perioden 2019-2022 er et fokus på udvikling af nye strategier og planlægning i Kulturområdet. Det sker med afsæt i følgende indsatser:
 - 1) Kommunen skal understøtte en helhedsorienteret indsats for borgere, der har et uddannelses- og/eller arbejdsmæssigt perspektiv, så borgere i Rudersdal er i uddannelse eller i beskæftigelse – indsatsområde på tværs af de kommunale forvaltningsområder
 - 2) Alle skal være fysisk aktive
 - 3) Den overordnede kulturpolitik bevares som fundament for udvikling af nye strategier og planlægning. I perioden 2019-2022 er der fokus på udvikling af nye strategier, rammer, mål og indsatser for udvalgte temaer:
 - a. Biblioteksområdet, idrætsfaciliteter, unge, musikskoleområdet og museer/kulturarv.
Udviklingen sker med særligt fokus på ”Kultur, foreninger og frivillige i spil som løftestang”
 - b. Ny idræts- og motionspolitik (bevægelsespolitik)
- Kultur- og Fritidsudvalgets budget
 - 4) Indsatser afledt budgetvedtagelsen for 2019
- Direktionens indsatser
 - 5) Digital Organisation
- Særlige indsatser/specifikke mål
 - 6) Mental sundhed (del af den forebyggende sundhedsindsats på tværs af Rudersdal Kommune i samspil med borgere, virksomheder og organisationer)
 - 7) Strukturrapportens anbefalinger (Udmøntning af kommunalbestyrelsens beslutning vedr. strukturforslag og – ændringer, videreført fra 2018)
 - 8) Udviklingssporet - sammen med borgeren (indsatsområdet for 2019 er ”fra ung til voksen”)
 - 9) Arealoptimering med 10 % i perioden 2019 – 2029 som følge af Kommunalbestyrelsens målsætning.

Kultur- og Fritidsudvalgets langsigtede mål

(Fra 2019- 2022)

Indsatsområde	Mål, handleplaner
1. Helhedsorienteret indsats for, at borgere i Rudersdal er i uddannelse eller i beskæftigelse	Mål: Borgere i Rudersdal er i uddannelse eller beskæftigelse. Handleplan På tværs af ressortområderne for Kultur- og Fritidsudvalget, Børne- og Skoleudvalget, Social- og Sundhedsudvalget og Erhvervsudvalget iværksættes forskellige tiltag, der skal understøtte en helhedsorienteret indsats for, at borgere i Rudersdal er i uddannelse eller i beskæftigelse. Kulturområdet udarbejder plan med konkrete initiativer, når det er afklaret, hvilke indsatsområder der skal arbejdes med på tværs af de 4 fagområder.
2. Alle skal være fysisk aktive	Mål: Rudersdal Kommune har besluttet, at mental sundhed skal være den centrale, fælleskommunale sundhedsfremmende og forebyggende indsats fremover, og fysiske aktiviteter er et led i den sundhedsfremmende, forebyggende indsats. Handleplan Kulturområdet udarbejder plan med ideer, rammer og konkrete initiativer, der understøtter, at: <ul style="list-style-type: none">• alle er fysisk aktive hver dag• børn og unge skal deltage i fritidsaktiviteter <u>Rudersdal Museer</u> Rudersdal Museer vil fortsat have fokus på gennemførelse og udvikling af aktiviteter "uden for murene", som f.eks. historiske vandre- og cykelture samt skoletjenesteforløb i naturen, med relevante fysiske aktiviteter.
3. Den overordnede kulturpolitik som fundament for udvikling af nye strategier og planlægning i perioden 2019-2022	Mål: Den overordnede kulturpolitik bevares i perioden 2019 til 2022 som fundament for udvikling af nye strategier og planlægning. A. I perioden 2019-2022 arbejdes med udvalgte temaer med henblik på formulering af

	<p>strategier, sætte ramme og formulere mål og indsatser. Dette vil ske successivt for respektive temaer:</p> <ol style="list-style-type: none"> 1. Biblioteksområdet 2. Idrætsfaciliteter 3. Unge – Ung i Rudersdal 4. Musikskoleområdet 5. Museer/kulturarv <p>B. Der udarbejdes ny Idræts- og Motionspolitik / Bevægelsespolitik</p> <p>Handleplan</p> <ul style="list-style-type: none"> • Den eksisterende, overordnede kulturpolitik reformuleres. Indholdet ændres ikke, men formen skærpes. <p>Den overordnede kulturpolitik vil i perioden 2019-2022 være fundamentet for udvikling af nye strategier og planlægning i alle Kulturområdets virksomheder, som udmønter tiltag gennem indsatser i egen virksomhedsplan.</p> <p>I takt med implementeringen af nye strategier og planer vil de eksisterende temapolitikker blive udfaset med undtagelse af de tværgående politikker for Frivillighed samt Idræt- og motion/Bevægelse.</p> <ul style="list-style-type: none"> • Arbejdet med strategier, rammesætning samt formulering af mål og indsatser sker med særligt fokus på: "Kultur, foreninger og frivillige som løftestang". • I forlængelse af analysen af idrætsfaciliteter udarbejdes en ny idræts- og motionspolitik/bevægelsespolitik. I 2020 udarbejder Kulturområdet et kommissorium for den nye politik.
--	---

Kultur- og Fritidsudvalgets budget

Indsatsområde	Mål, handleplaner
4. Indsatser afledt budgetvedtagelsen for 2019	<p>Mål: Iværksættelse af aktiviteter inden for Kultur- og Fritidsudvalgets budgetområde, der alle har til formål at understøtte den igangværende indsats med strukturforbedringer og effektiviseringspotentialer.</p> <p>Handleplan: I forhold til Kultur- og Fritidsudvalgets driftsbudget for 2019 planlægges og gennemføres følgende initiativer:</p> <ul style="list-style-type: none">• Struktur for fremtidens formidlingsaktiviteter skal gentænkes (biblioteker og museer). Arbejdet foregår i Kultur- og Fritidsudvalgets regi som en del af den igangværende fokus på struktur og kommunale arealer• Vedbækfundene flyttes fra Gl. Holtegaard til Vedbæk. Driften skal ske på grundlag af en uændret driftsramme. Flytningen sker så snart, der er tilvejebragt tilstrækkelig ekstern finansiering hertil• I 2019 indledes en drøftelse med Gl. Holtegaard om kommunens fremtidige engagement• Temadrøftelse af indsats og initiativer til reducere af sygefravær <p><u>Rudersdal Museer</u></p> <ul style="list-style-type: none">• Det undersøges, hvordan en gentænkning af strukturen for fremtidens formidlingsaktiviteter mest hensigtsmæssigt kan konkretiseres. Rudersdal Museer har i de senere år haft stor fokus på formidling og udviklet nye formidlingsaktiviteter og udstillinger. Museet ønsker at fortsætte denne positive udvikling, i samarbejde med andre aktører (institutioner, lokalhistoriske foreninger, andre museer/arkiver mv.), hvor det måtte være relevant.• Rudersdal Museer afventer, om tilstrækkelig ekstern finansiering til flytning af Vedbækfundene kan tilvejebringes, samt om det i givet fald er muligt at drive et nyt og mere attraktivt Vedbækfundene inden for en uændret driftsramme.

Direktionens indsatsområder

Indsatsområde	Mål, handleplaner
5. Digital Organisation	<p>Mål: Kulturområdet udarbejder plan med konkrete initiativer, der kan højne den digitale bevidsthed og de digitale kompetencer hos ledere og medarbejdere.</p> <p>Handleplan Kulturområdet udarbejder områdespecifik plan i januar/februar 2019 i forlængelse af anbefalingerne fra Digitalt Forum 2018 om Digital Organisation.</p> <p>Planen skal følgende foldes ud i de respektive kulturinstitutioner og i Kultursekretariatet.</p>

Særlige indsatser/specifikke mål

Indsatsområde	Mål, handleplaner
6. Mental sundhed	<p>Mål: Rudersdal Kommune har besluttet, at mental sundhed skal være den centrale, fælleskommunale sundhedsfremmende og forebyggende indsats fremover.</p> <p>Handleplan Der igangsættes et projekt på tværs af Rudersdal Kommune med det formål at få udarbejdet fælles mål og indsatser i relation til at fremme den mentale sundhed blandt borgerne i kommunen.</p> <p>Med forankring i Socialområdet tilrettelægges en samskabende proces med borgere, virksomheder og organisationer om udvikling af fælles visioner og mål for arbejdet. Kulturområdet indgår i denne proces.</p> <p>Kulturområdets virksomheder vil derudover udmønte gennem indsatser i egen virksomhedsplan konkrete tiltag, der understøtter de fælles visioner og mål.</p>
7. Udmøntning af kommunalbestyrelsens beslutning vedr. strukturforslag og – ændringer (videreført fra 2018)	<p>Mål: I 2019 arbejder Kulturområdet videre med implementering af de strukturforslag, som kommunalbestyrelsen har besluttet at sætte i værk.</p> <p>Kulturområdet indgår i de samarbejder på tværgående indsatser, som kommunalbestyrelsen</p>

Indsatsområde	Mål, handleplaner
	<p>har valgt inden for følgende temaer:</p> <ol style="list-style-type: none"> 1. Sociale indsatser – tværgående samarbejde 2. Sundhed – tværgående samarbejde 3. Ejendomme – areal- og driftsreduktion 4. Struktur for styring af digitalisering <p>Handleplan: Kulturområdets virksomheder vil derudover udmønte gennem indsatser i egen virksomhedsplan de specifikke forslag for Kulturområdet:</p> <ul style="list-style-type: none"> • Intern organisering – samkøring af administrative funktioner (UIR og Musikskolen) • Nye strukturer, der skal skærpe den tværgående koordinering i Kulturområdet – særligt i forhold til arrangementer, oplevelser, kommunikation og formidling • Nye styrings- og driftsformer for enkeltstående anlæg og specialanlæg • Rudersdal Musikskole – ”Musik i skoletiden” • SSP – styrkelse af den tværgående indsats • Tættere kobling mellem fagområder - borgerservice light
<p>8. Udviklingssporet sammen med borgeren (indsatsområde 2019 ”fra ung til voksen”)</p>	<p>Mål: At skabe sammenhæng og helhed for borgerne i sager med komplekse og sammensatte sociale problemstillinger. Herudover at effektivisere indsatserne ved at koordinere dem på en ny, samskabende måde – og på tværs af områder.</p> <p>Handleplan: Erfaringerne fra samskabelsesprojekterne fra 2017 viser, at samarbejde om sociale sager fremmer borgernes oplevelse af sammenhæng, helhed og bedre service i indsatserne. Erfaringerne viser også, at borgerens engagement og ansvar vokser i takt med en langt større inddragelse, og når borgerne selv er med til at sætte dagsordenen.</p> <p>Derfor iværksættes en ny tværgående struktur, der understøtter, at fagområderne under de 4 udvalg Social- og Sundhedsudvalget, Kultur- og Fritidsudvalget, Børne- og Skoleudvalget samt Erhvervsudvalget arbejder sammen om et fælles koordineret udviklingsspor -”Sammen med borgeren”. Et udviklingsspor der tager afsæt i samskabelse og i et</p>

Indsatsområde	Mål, handleplaner
	<p>stærkt fokus på, at borgeren skal være medskaber og ikke modtager af indsatserne.</p> <p>Den ny projektorganisation består af følgende:</p> <ul style="list-style-type: none"> • Styregruppe – bestående af direktionen og relevante områdechefer. Kulturchefen deltager på vegne af Kulturområdet • Koordinerings/arbejdsgruppe – bestående af ledende og/eller nøglemedarbejdere fra relevante fagområder. Ungechefen deltager på vegne af Kulturområdet • "Beredskab" – bestående af 3/4 medarbejdere fra hvert af de deltagende fagområder. Beredskabet indgår i de tværgående teams omkring borgerne. Kulturområdet er repræsenteret ved 2 medarbejdere fra Ung i Rudersdal samt Idræts- og motionskonsulenten • Koordinatorfunktion – forankret i Socialområdet <p>Udviklingssporet sættes i gang primo 2019, hvor indsatsområdet er "fra ung til voksen" (når en ung fylder 18 år og går fra en lovgivning til en anden). Senere i processen er det hensigten, at alle tværgående sager med behov for koordinering bliver omfattet af den nye arbejdsform.</p> <p>Kulturområdets virksomheder udmønter gennem indsatser i egen virksomhedsplan konkrete tiltag, der understøtter overgangen fra ung til voksen.</p> <p><u>Rudersdal Museer</u> Museet og Arkivet udvikler i de kommende år relevante tilbud til ungdomsuddannelserne mhp. styrkelse af unges identitet og samfundskendskab.</p>
<p>9. Arealoptimering på 10 % i perioden 2019 – 2028.</p>	<p>Mål: Kommunalbestyrelsen har vedtaget en målsætning om en samlet arealoptimering på 10 % i perioden 2019 – 2028. Kultur- og Fritidsudvalget har en samlet ejendomsportefølje på 74.968 m². Målsætningen er en samlet reduktion på 7.497 m² i 10 års perioden.</p> <p>Handleplan: Ud fra Rudersdal Ejendommens liste over Kulturområdets ejendomsportefølje udarbejdes et</p>

Indsatsområde	Mål, handleplaner
	<p>strateginotat med beskrivelse af de enkelte ejendommers formål, samt hvilke ejendomme, der kan nedlægges, frasælges eller overgå til andre formål.</p> <p>Strateginotatet vil være grundlag for det videre arbejde med forslag til realisering af målsætningen om en arealoptimering på 10 % inden for Kulturområdets ejendomsportefølje.</p>
<p>10. Rudersdal Museer – særlige indsatsområder</p>	<ul style="list-style-type: none"> • Markedsføring og nye formidlingstiltag i forbindelse med den nye permanente udstilling i Mothsgårdens hovedbygning • Videreudvikling af Mothsgården med særlig fokus på optimering af drift, videreudvikling af skoletjeneste og omkalfatring af udendørsarealer – herunder etablering af historisk hegn og have • Fortsættelse af forskningsindsatsen resulterende i en artikel til publicering i GRANSK i 2020 • Videreudvikling af projekt for flytning af Vedbækfundene til Vedbæk i samarbejde med Nationalmuseet og andre relevante aktører • Videreudvikling af området Kultur4kanten i samarbejde med Ung i Rudersdal og Rudersdal Bibliotekerne • Videreudvikling af museets formidling ”uden for murene” gennem nye tilbud om kulturhistoriske vandringer, cykelture og skoletjenesteforløb • Formidling af UNESCO-verdenskulturarven (parforcejagtlandskabet) i Jægersborg Hegn/Dyrehaven i samarbejde med site manager og styregruppe samt andre relevante aktører • Undersøgelse af muligheder for nye magasin-faciliteter i forbindelse med lukning af Museets magasiner på Dronninggårdskolen og behovet for supplerende arkivmagasiner • Fremme af Arkivets IT-arkiveringsindsats, som fordrer tilførsel af flere fælleskommunale ressourcer både til NEA og på personalesiden, såfremt slettefrister mv. iht. EU-databeskyttelsesforordningen skal kunne overholdes

Rudersdal Museer – udstillings- og aktivitetsplan 2019

Mothsgården/Nyere Tid

Mothsgården – ny permanent udstilling

29. marts 2019	Åbningsarrangement – ny permanent udstilling i Mothsgårdens hovedbygning
2019-2020	Løbende særarrangementer – introduktion til Mothsgårdens nye permanente udstilling
2018-2019-2020	Skoletjenestetilbud udvikles i samarbejde med skoler og gymnasier mv. – udbydes løbende
2019-2020	Bestilte samt faste rundvisninger i ny permanent udstilling og særudstillingerne, herunder skoletjenesteforløb – også ”uden for murene”

Mothsgården – særudstillinger og arrangementer

Første halvår 2019	Særudstillingen Kongens skov – folkets skov fortsætter indtil maj. 2 kombi-rundvisninger i særudstillingen inkl. vandretur i Kirkeskoven
Januar 2019	Nytårsvandring i Rude Skov
Forår 2019	Historisk vandretur i samarbejde med lokalhistoriske foreninger
Forår 2019	Kirkegårdsvandring på Søllerød Kirkegård
Forår 2019	Historisk cykeltur i Jægersborg Hegn og Dyrehaven – ”kongee-tapen”, bl.a. med fokus på vores UNESCO-kulturarv: Parforcejagtlandskabet
Juni 2019	Portrætmalerier – ny særudstilling på Mothsgården med udvalgte portrætter fra Museets samling sat i historisk kontekst
August 2019	Historisk vandretur Høje Sandbjerg – Rude Skov – Femsølyng. PREMIERE
September 2019	Vandretur på Næsset – evt. i samarbejde med lokalhistoriske foreninger
Oktober 2019	Historisk cykeltur i Geelskov
November 2019	Rudersdal i fotos – før og nu. Ny særudstilling på Mothsgården med Daniel Bødker Sørensens fine fotografier fra egnen samt historiske fotografier fra Arkivets samling.
December 2019	Julestue på Mothsgården samt snapsejagt (snapsepremiere)
Hele året 2019	Hotspot-udstillinger arrangeres løbende på Mothsgården efter aktualitetsprincippet. Medio 2019 f.eks. udstilling i anledning af ”kobberbrylluppet” for Birkerød og Søllerød Kommuners forening ved kommunesammenlægningen i 2007.

Hele året 2019	Et antal arrangementer (rundvisninger mv.) i Kulturklub Rudersdal-regi (deles mellem afdelingerne)
Hele året 2019	Bestilte samt faste rundvisninger i ny permanent udstilling og særudstillingerne, herunder skoletjenesteforløb – også ”uden for murene”

Vedbækfundene

2019	Den nye særudstilling ”Jægerfolket og deres døde” fortsætter i 2019
Første halvår 2019	2 familieomvisninger i Vedbækfundenes udstillinger
Februar 2019	Vinterferieaktiviteter for børn og børnefamilier
Forår 2019	Deltagelse i Hop og Rock sammen med personale fra Mothsgården og Arkivet
14. juni 2019	”Jagten på Historien” i samarbejde med Gl. Holtegaard mv.
Juni 2019	Deltagelse i Nærum Kulturdag
Sommer 2019	Skolernes sommerferie: Sommerferieaktivitet for børn
Andet halvår 2019	2 aftenomvisninger for voksne samt 2 familieomvisninger i Vedbækfundenes udstillinger
Efterår 2019	Foredrag: Tilbage til sundheden – forestillingen om det naturlige liv
September 2019	Åben Boplads. Arrangement med stenaldeværksteder for børn, børnefamilier og bedsteforældre med børnebørn
Oktober 2019	Efterårsferiearrangement for børn, børnefamilier og bedsteforældre med børnebørn
December 2019	Julearrangement. Nissejagt i samarbejde med Gl. Holtegaard.
Hele året 2019	Deltagelse i Rudersdal Museers 5-6 historiske skovture på cykel eller til fods
Hele året 2019	Undervisningstilbud til skoleklasser og børnehaver igennem Vedbækfundenes skoletjeneste samt bestilte omvisninger

Historisk Arkiv

Februar 2019	Fyraftenskafe - Introduktion til Historisk Arkiv
Forår 2019	Historisk vandring. Lokalitet og emne meldes ud senere
Juni 2019	Deltagelse i Nærum Kulturdag - Åbent Arkiv mv.

Efterår 2019	Historisk Quiz/foredrag
Efterår 2019	Temaarrangement
Løbende i 2019	Arkiv på Hjul: Rullende foredragsvirksomhed, der bringer lokalhistorien ud til alle interesserede, især skoler, SFK'er, foreninger og plejehjem, men alle kan benytte sig af tilbuddet
1-2 gange årligt 2019	Udstillingsvirksomhed "ud af huset", f. eks. som del af udstillinger på Mothsgården, i forbindelse med Golden Days-arrangementer mv.

Kulturstyrelsens kvalitetsvurdering

Kvalitetsvurdering

I 2011 blev Rudersdal Museer kvalitetsvurderet af Kulturstyrelsen. Kvalitetsvurderingen affødte en revision af RM's vedtægter, udarbejdelse af strategier for de fem søjler, gennemgang af samlingen mm. Kvalitetsvurderingsprocessen afsluttedes med et evalueringsmøde i Kulturstyrelsen i efteråret 2013. Flere af Rudersdal Museers mål for 2017 og de kommende år er udsprunget af Kulturstyrelsens kvalitetsvurdering.

Eksterne samarbejdspartnere

Siden 2007 har Hørsholm Egn Museum varetaget det arkæologiske ansvar i Rudersdal Kommune. Rudersdal Museer modtager ikke amatørarkæologiske samlinger, og givnerne henvises til Hørsholm Egn Museum. Hørsholm Egn Museum fusionerede pr. 1. januar 2014 med Folkemuseet og Holbo Herreds Kulturhistoriske Centre i det ny Museum Nordsjælland, med hvem der er indgået aftale om varetagelse af det arkæologiske ansvar i Rudersdal Kommune.

Rudersdal Museer indgår i et samarbejde med Museum Nordsjælland og de øvrige museer i Nordsjælland (Industrimuseet Frederiks Værk, Furesø Museer og Helsingør Kommunes Museer) om tre hoved-samarbejdsområder, nemlig forskning (etablering af fagfællebedømt tidsskrift), hvor Rudersdal Museer er tovholder, formidling i forbindelse med folkeskolereformen og Kapitel 8-arbejdet (arbejdet med sikring af den bygningsmæssige kulturarv mv.).

Historisk Arkiv løfter Rudersdal Kommunes opgaver indenfor IT-arkivering i et samarbejde med 20 andre sjællandske kommuner i Netværket Elektronisk Arkivering (NEA). Indenfor NEA tilkøber Historisk Arkiv konsulentbistand hos Københavns Stadsarkivs IT-arkivarer til konkrete arkiveringsopgaver.

Rudersdal samarbejder med site manager for UNESCO-sitet Parforcejagtlandskabet i Nordsjælland qua sin deltagelse i Styregruppen, der er sammensat af repræsentanter for Naturstyrelsen, Slots- og Kulturstyrelsen, Museum Nordsjælland (site manager), det Grønne Museum og kommunerne Hillerød, Allerød, Fredensborg, Gribskov, Lyngby-Taarbæk, Gentofte samt Rudersdal.

I forbindelse med projekt Vedbækfundene tilbage til Vedbæk samarbejder Rudersdal Museer med Nationalmuseet, som fundene er inddeponeret fra, Københavns Universitet og Museum Nordsjælland.

Rudersdal Museer har løbende samarbejder med forskere og studerende fra danske såvel som udenlandske universiteter. Samarbejdet består i forskningsprojekter, eksamensopgaver og udstillingsprojekter vedrørende den lokale historie, den nationale historie og verdenshistorien.

Økonomi

<i>Budget og regnskab for 2015</i>	Budget (korrigeret)	Regnskab Indtægter	Regnskab Udgifter	Regnskab I alt
Personale	4.777.000	0	4.940.000	4.940.000
Materiale- og aktivitetsudgifter	497.000	0	559.000	559.000
IT, inventar og materiel	123.000	0	62.000	62.000
Grunde og bygninger	730.000	0	962.000	962.000
Indtægter	-141.000	-144.000	0	-144.000
Kioskvirksomhed	-41.000	-88.000	0	-88.000
Budgetbeløb til senere fordeling	0	0	0	0
I alt	5.945.000	-232.000	6.523.000	6.291.000
Statstilskud	-1.030.000	-992.000	0	-992.000
Arkæologisk ansvar	117.000	0	106.000	106.000
Total	5.032.000	-1.224.000	6.629.000	5.405.000

<i>Budget og regnskab for 2016</i>	Budget (korrigeret)	Regnskab Indtægter	Regnskab Udgifter	Regnskab I alt
Personale	4.755.526	0	4.871.322	4.871.322
Materiale- og aktivitetsudgifter	484.293	0	554.385	554.385
IT, inventar og materiel	157.988	0	71.377	71.377
Grunde og bygninger	837.242	0	858.742	858.742
Indtægter	-161.807	-175.932	0	-175.932
Kioskvirksomhed	-41.263	-78.531	0	-78.531
Budgetbeløb til senere fordeling	164.117	0	464.126	464.126
I alt	6.196.096	-254.463	6.819.952	6.565.489
Statstilskud	-1.044.113	-997.101	0	-997.101
Arkæologisk ansvar	119.320	0	107.190	107.190
Total	5.271.303	-1.251.564	6.927.142	5.675.578

<i>Budget og regnskab for 2017</i>	Budget (korrigeret)	Regnskab indtægter	Regnskab udgifter	Regnskab i alt
Personale	4.880.742	0	4.488.470	4.488.470
Materiale- og aktivitetsudgifter	528.302	0	671.018	671.018
IT, inventar og materiel	71.111	0	97.000	97.000
Grunde og bygninger	948.612	0	837.069	837.069
Indtægter	-175.317	-179.721	0	-179.721
Kioskvirksomhed	-78.379	-80.573	0	-80.573
Budgetbeløb til senere fordeling	-502.035	-127.749	0	-127.749

I alt	5.673.036		6.093.557	5.705.514
Statstilskud	-997.101	-1.000.000	0	-1.000.000
Arkæologisk ansvar	107.167	0	109.012	109.012
UNESCO Parforce-jagtlandskab	50.000	0	50.000	50.000
Total	4.833.102	-1.388.043	6.252.569	4.864.526

<i>Budget og regnskab for 2018</i>	Budget (korrigeret)	Regnskab indtægter	Regnskab udgifter	Regnskab i alt
Personale	4.980.840	0	4.983.932	4.983.932
Materiale- og aktivitetsudgifter	588.175	0	517.701	517.701
IT, inventar og materiel	82.835	0	81.680	81.680
Grunde og bygninger	837.125	0	884.611	884.611
Indtægter	-185.574	-116.812	0	-116.812
Kioskvirksomhed	-79.592	-68.030	0	-68.030
Budgetbeløb til senere fordeling	-60.000	-60.000	0	-60.000
I alt	6.163.809	-244.842	6.467.924	6.223.082
Statstilskud	-982.828	-988.775	0	-988.775
Arkæologisk ansvar	110.170	0	111.193	111.193
UNESCO Parforce-jagtlandskab	51.390	0	58.000	58.000
Total	5.342.541	-1.233.617	6.637.117	5.403.500

<i>Budget for 2019</i>	Budget
Personale	5.027.827
Materiale- og aktivitetsudgifter	546.209
IT, inventar og materiel	84.485
Grunde og bygninger	1.007.872
Indtægter	-192.941
Kioskvirksomhed	-81.087
Budgetbeløb til senere fordeling	-201.942
I alt	6.190.423
Statstilskud	-982.828
Arkæologisk ansvar	112.169
UNESCO Parforce-jagtlandskab	52.323
Total	5.372.087

Nøgletal

Antal ansatte/årsværk:

Samlet antal ansatte på Museet, inkl. tilkaldevikarer: 19

På Adm./Nyere tid/Mothsgården: 7 ansatte samt 2 tilkaldevikarer

På Historisk Arkiv for Rudersdal Kommune: 3 ansatte samt 1 tilkaldevikar

På Vedbækfundene: 2 ansatte samt 4 tilkaldevikarer

I alt 9,61 årsværk

Personaleomsætning

RUDERSDAL MUSEER	ANTAL FULDTIDS- ANSATTE	ANTAL ANSATTE	ANTAL I HELE PERIODEN	%-VIS OMSÆT- NING
2014	10,62	12	3	23,1 %
2015	11,04	11	2	22,2 %
2016	10,7	10	2	20,0 %
2017	8,8	12	4	33,3 %
2018	9,61	12	1	8,3 %

Sygefravær

RUDERSDAL MUSEER	ANTAL FULDTIDS- ANSATTE	BARNES FØRSTE SYGEDAG	SYGDOM (15 DAGE +)	SYGDOM (UNDER 14 DAGE)	TOTALT FRAVÆR
2014	10,62	x	x	x	9,10 %
2015	11,04	x	x	x	9,39 %
2016	10,7	x	x	x	7,01 %
2017	8,8	x	x	x	4,55 %
2018	9,61	x		x	1,9 %

Nøgletal	2014	2015	2016	2017	2018
Antal indbyggere pr. 1. januar i året	55.228	55.420	56.133	55.915	56.134
Nettodriftsudgifter Kultur pr. indbygger	2.543	2.654	2.658	2.393	
- for museer (kr.)	97	96	101	87	96
Nettodriftsudgifter (kr.) pr. - besøgende på museer	402	371	415	400	427
Antal besøgende - på Mothsgården	2.347(1)	3.602	3.779	3.587	3.738
- på Vedbækfundene	7.405	8.897(2)	8.361	7.590	7.350
- på Historisk Arkiv	2.926	2.004(3)	1.533	996(4)	1.879
	12.678	14.503	13.673	12.173	12.967
Museerne: - antal hits på hjemmeside	47.173	57.886	58.361	67.748	29.731
- antal udstillinger i alt	13	13	8	7	9
Antal udstillinger på:					
- Mothsgården	5	5	4	4	5
- på Vedbækfundene	5	4	3	3	4
- på Historisk Arkiv	3	4	1	0	0
Antal omvisninger (inkl. omvisninger udenfor huset) på:					
- Mothsgården	38	34	29	21	18
- på Vedbækfundene	113	130	121	144	134
- på Historisk Arkiv	6	6	6	6	5
- Heraf udenfor Museet & Arkivet	23	13	17	15	20
Antal henvendelser på Historisk Arkiv i alt	2.926	2.004	1.526	996(4)	1.879
Heraf:					
- på Historisk Arkivs læsesal	375	358	252	132	265
- telefon/mail	1.451	500	562	224	621
- i forbindelse med arrangementer	1.100	1146	712	640	993
Museets behandling af byggesager vedr. bevaringsværdige bygninger i henhold til museumslovens kapitel 8:					
- antal nye sager	96	160	232	406	431
- antal tilkendegivelser	7	14	22	64	21
- antal lokalplansbehandlinger 5)	10	18	19	41	19

(1) Mothsgårdens hovedbygning var siden marts 2014 under restaurering, og der kunne kun etableres én stor særudstilling. Besøgstallet forventes at stige væsentligt, når restaureringen er afsluttet, særudstillingsfrekvensen stiger, og hovedbygningen inddrages til udstillingsformål.

(2) Heraf 4978 børn

(3) Henvendelser. Da arkivets udstillinger i 2015 og 2016 alle har været på eksterne lokaliteter (Hovedbiblioteket, Holte Bibliotek, Kulturcenter Mariehøj, Birkerød Idrætscenter) er der ikke ført statistik over antallet af besøgende

(4) Lukket i perioden 15-07-18 til 10-11-18 i forbindelse med flytning.

(5) I lokalplaner er indeholdt: Godkendte lokalplaner og lokalplanforslag, som sagsbehandles i flere stadier, Kommuneplaner og kommuneplantillæg, samt fredninger.

Evaluering

Generelt

2018 har – ud over de sædvanlige, løbende museums- og arkivopgaver – i høj grad været præget af arbejdet med forberedelse af den nye permanente udstilling på Mothsgården. Selv om særudstillingsaktiviteten ikke har været så omfattende som normalt grundet udstillingsforberedelsen, har der været flere nye udstillinger og formidlingsaktiviteter. Der blev også arbejdet på projekt ”Vedbækfundene tilbage til Vedbæk i 2018, og endvidere blev renoveringen af et stort arkivmagasin efter en vandskade tilendebragt.

I foråret 2018 blev der udarbejdet udbudsmateriale vedrørende den nye permanente udstilling på Mothsgården, og umiddelbart inden sommerferien blev det afklaret, hvilket udstillingsfirma, der skulle opbygge udstillingen. Efteråret og vinteren 2018/19 bød på intensive udstillingsforberedelser, bl.a. med research og skrivning af tekster, detailprojektering, udbud ift. digitale elementer samt indhentning af lånetilsagn vedrørende et stort antal genstande, herunder flere af de såkaldte ”ikoniske genstande”, der kommer til at have fremtrædende pladser i udstillingen. Der skulle også forberedes filmoptagelser (af Moth, der kommer publikum i møde og fortæller om sig selv). Et andet, meget interessant aspekt har været forberedelsen af udstillingens ”børnespor”, der giver børnene mulighed for at prøve forskellige relevante aktiviteter. Udstillingen åbner 30. marts 2019.

Historisk Arkiv har i 2018 fundet sig til rette i Nordlængen ved Biblioteket i Nærum, og fik et stigende antal besøg i det nye lokalhistoriske studiecenter, som bl.a. rummer arkivlæsesal og en stor, lokalhistorisk bogsamling. I 2018 har arkivpersonalet ud over registrering og IT-arkivering arbejdet med et stort antal forespørgsler, og med forberedelse af materiale og tekster til den nye permanente udstilling på Mothsgården. Da pladsen i arkivmagasinerne er sluppet op, og Arkivet afventer en løsning på supplerende magasinfaciliteter, var der i 2018 afleveringsstop for større afleveringer af arkivalier.

I forbindelse med arbejdet på projekt ”Vedbækfundene tilbage til Vedbæk” kan det nævnes, at der ultimo 2018 glædeligvis indløb tilsagn om et ekstraordinært statstilskud på to millioner kr. pr. år i fire år, til etablering og drift af Vedbækfundene. Der er endvidere indhentet tilsagn om kr. 200.000 til formidling på udearealerne fra 15. Juni Fonden. De ovennævnte midler skal naturligvis suppleres af flere fondsmidler, for at projektet kan realiseres, hvilket bl.a. fordrer tilstrækkelig egenfinansiering og midler til erlæggelse af fondsmoms af evt. fondsbevillinger.

Formidling og forskning mv.

Udstillingen ”Kongens skov – folkets skov” har været vist på Mothsgården i hele 2018, og ligeså den lille særudstilling ”Folkedragter til Hverdag og Fest”, som viser et stort antal meget fine dragtdukker i Mothsgårdens hovedbygning. Disse udstillinger blev i 2018 suppleret af en særudstilling om Edvard Grieg og hans ophold på Mothsgården: ”Edvard Grieg i Søllerød”. 2018 var 150-året for Griegs ophold her i sommeren 1868, hvor han komponerede den berømte koncert for klaver og orkester i a-mol, Opus 16. I foråret 2018 kunne 4. klasser fra Birkerød Skole åbne deres egen udstilling i Mothsgårdens hovedbygning – børnene skulle med egne genstande og lidt hjælp fra lærerne selv lave udstillingen og reflektere over, hvordan man laver en museumsudstilling, med emnerne kronologi, erindringer og fremtidens 10-årige.

2018 åbnede med et brag af en historisk vandring, med 145 deltagere på Museets nytårstur i Rude Skov. Der blev i årets løb gennemført en række andre ture ”uden for

murene”, hvoraf flere var helt nye tiltag: I forbindelse med skovudstillingen blev der afholdt et antal kombinerede rundvisninger på Mothsgården og ture i Kirkeskoven med skovhistorisk tema; der var historisk cykeltur til Høje Sandbjerg og Femsølyng, og Historisk Arkiv afholdt vandretur til Enrum Park og Vedbæk Kirkegård samt Allehelgensaften på Søllerød Kirkegård.

På Vedbækfundene blev der ud over de faste rundvisninger og bestilte skoletjenesterundvisninger afholdt Åben Boplads og metaldetektorjagt i efterårsferien samt foredrag om ”Tilbage til Sundheden” og ”Jægerfolkene og deres døde”, sidstnævnte i forbindelse med en ny særudstilling på Vedbækfundene med dette tema. I 2018 blev museumsformidler Sabine Thranes artikel ”At udstille grave” fagfællebedømt og godkendt; artiklen publiceres i det nye, fælles forskningstidsskrift for de nordsjællandske museer, GRANSK, primo 2019.

Bevaring og magasinforhold

I Arkivets magasin i Nærum Gymnasiums kælder var der i efteråret 2017 vandindtrængen med skimmelsvampangreb til følge. Skaden skyldtes en uautoriseret rørføring i kældermuren. Der blev udarbejdet en plan for flytning af arkivalier og reovering af magasinet, og i foråret 2018 blev flytning, reovering og tilbageflytning udført, således at magasinet var tilgængeligt fra juni 2018. Ved årsskiftet viste der sig også at være et forhøjet luftfugtighedsniveau i et af museets magasinrum under Dronninggårdskolen, med et begrænset skimmelsvampangreb til følge. Luftfugtigheden blev nedbragt ved opsætning af affugtere; restaurering af de angrebne genstande forventes udført i forbindelse med flytning til nye magasin-faciliteter. Det er endnu ikke afklaret, hvortil magasinernes genstande kan flyttes, da der foreløbig ikke ser ud til at være egnede lokaliteter i kommunens eje; alternativet er enten at erhverve/leje andre lokaliteter og indrette dem til magasiner, hvilket medfører betydelige etableringsomkostninger, eller flytte genstandene til kommercielle magasinlokaliteter, hvilket medfører betydelige leje- og fremfindingsomkostninger.

Personale og frivillige

Efter et treårigt Ph. D.-forløb på Syddansk Universitet, vendte museumsinspektør Anders Bank Lodahl i begyndelsen af 2018 tilbage til Rudersdal Museer som Ph. D. på en afhandling om ”Skodsborg badesanatorium på kanten af det offentlige sundhedsvæsen og den ortodokse medicin i 1898-1992”. Forløbet blev medfinansieret af Augustinusfonden. Museumsleder Jon Voss meddelte i august 2018, at han ville fratræde sin stilling og søge nye udfordringer efter færdiggørelsen af den nye permanente udstilling på Mothsgården, dvs. ultimo marts 2019.

Økonomi

Museet fik i 2018 et mindre underskud på ca. kr. 60.000, hvilket primært kan tilskrives reduceret indtjening; pga. forberedelse af ny permanent udstilling på Mothsgården har der været færre udstillinger og aktiviteter, hvilket har afspejlet sig i færre besøgende og mindre indtjening. På Vedbækfundene har der ligeledes været færre besøgende og mindre indtjening – fortrinsvis grundet et fald i antallet af besøgende skoleklasser. Ifølge lærerne skyldes dette, at der er færre midler til aktiviteter som museumsbesøg, og at det er blevet dyrere for skoleklasser at bruge offentlige trafikmidler.

Evaluering af mål og handleplaner for Kultur/Rudersdal Museer i 2018

Kultur- og Fritidsudvalgets langsigtede mål

TEMA: Udmøntning af frivillighedspolitikken

Indsatsområder / mål

1. Rudersdal Museer fokuserer også i 2018 på tiltrække flere frivillige til hhv. Historisk Arkiv og Mothsgården
2. Rudersdal Museer fokuserer i 2018 på fortsat medinddragelse og udvikling af organiseringen af RM's frivillige
3. Rudersdal Museer fokuserer generelt på, at det skal være attraktivt, udfordrende og interessant at være frivillig på RM

Handling 1:

Jeg/vi er færdige (hvis ja, sæt kryds)

Jeg/vi er i proces (hvis ja, sæt kryds) x

Jeg/vi er ikke startet, fordi (max 1 linje):

Handling 2:

Jeg/vi er færdige (hvis ja, sæt kryds)

Jeg/vi er i proces (hvis ja, sæt kryds) x

Jeg/vi er ikke startet, fordi (max 1 linje):

Handling 3:

Jeg/vi er færdige (hvis ja, sæt kryds)

Jeg/vi er i proces (hvis ja, sæt kryds) x

Jeg/vi er ikke startet, fordi (max 1 linje):

TEMA: Øget tilgængelighed til kultur, fritids- og idrætstilbud

Indsatsområder / mål:

1. Rudersdal Museer fortsætter i 2018 med at udvikle museets indsats "uden for murene" gennem videreudvikling af eksisterende tilbud om kulturhistoriske vandringer/cykelture og etablering af nye tilbud
2. Rudersdal Museer arbejder i 2018 i forbindelse med forberedelsen af den nye permanente udstilling på Mothsgården videre med anvendelsen af nye tilbud og formidlingsformer målrettet borgere, som ikke traditionelt er blandt RM's kernebrugere – eksempelvis ved brug af brugerrejse-konceptet som værktøj for udvikling af service og formidling på Mothsgården inklusive udearealerne og på det planlagte, nye Vedbækfundene m. udearealer
3. Rudersdal Museer udvider og konsoliderer fortsat skoletjenesten på Mothsgården – i 2018 vil der særligt være fokus på tilbud i forbindelse med skovudstillingen samt udvikling af skoletjenestetilbud til den nye, permanente udstilling
4. I 2018 videreudvikler vi synergieffekten mellem Museets administration, Historisk Arkiv, Nærum Bibliotek og Ungecentret i Nærum, bl.a. i forbindelse med samarbejdet om Nærum Kulturdag
5. I 2018 konsoliderer og udvikler vi Historisk Arkivs tilbud til borgerne i det nye lokalhistoriske studiecenter i nordlængen ved Nærum Bibliotek
6. I 2018 fokuserer vi på optimering og løbende kvalitetssikring af Rudersdal Museers nye hjemmeside
7. Ovenstående indsatser sker som led i den fortsatte implementering af Rudersdal Museers fremtidsstrategi
8. Evaluering: I hele 2018 videreføres den løbende stikprøveevaluering qua spørgeskemaer og dialog på Museets afdelinger, og Slots- og Kulturstyrelsens brugerundersøgelse på Vedbækfundene fortsætter

Handling 1:

Jeg/vi er færdige (hvis ja, sæt kryds) x

Jeg/vi er i proces (hvis ja, sæt kryds)

Jeg/vi er ikke startet, fordi (max 1 linje):

Handling 2:

Jeg/vi er færdige (hvis ja, sæt kryds)

Jeg/vi er i proces (hvis ja, sæt kryds) x

Jeg/vi er ikke startet, fordi (max 1 linje):

Handling 3:

Jeg/vi er færdige (hvis ja, sæt kryds)

Jeg/vi er i proces (hvis ja, sæt kryds) x

Jeg/vi er ikke startet, fordi (max 1 linje):

Handling 4:

Jeg/vi er færdige (hvis ja, sæt kryds) x

Jeg / vi er i proces (hvis ja, sæt kryds)

Jeg / vi er ikke startet, fordi (max 1 linje):

Handling 5:

Jeg/vi er færdige (hvis ja, sæt kryds) x

Jeg/vi er i proces (hvis ja, sæt kryds)

Jeg / vi er ikke startet, fordi (max 1 linje):

Handling 6:

Jeg/vi er færdige (hvis ja, sæt kryds) x

Jeg/vi er i proces (hvis ja, sæt kryds)

Jeg / vi er ikke startet, fordi (max 1 linje):

Handling 7:

Jeg / vi er færdige (hvis ja, sæt kryds)

Jeg/vi er i proces (hvis ja, sæt kryds) x

Jeg/vi er ikke startet, fordi (max 1 linje):

Handling 8:

Jeg/vi er færdige (hvis ja, sæt kryds) x

Jeg/vi er i proces (hvis ja, sæt kryds)

Jeg / vi er ikke startet, fordi (max 1 linje):

T E M A: Indsatser afledt budgetvedtagelsen for 2018

In ds at s om r å d er / m å l :

Overordnede tilpasninger på personaleområdet - herunder en organisationsændring på Historisk Arkiv - blev gennemført ultimo 2016, med virkning i regnskabsåret 2017, hvor det lykkedes helt at afvikle et underskud på ca. 400.000 kr. RM er derfor som udgangspunkt godt rustet til at imødegå de kommende års tilpasninger, men har også - i kraft af de mange store udviklingsprojekter,

Museet arbejder på i disse år - behov for at tildele yderligere ressourcer til udvalgte områder. RM undersøger fortsat mulighederne for at optimere driften, under inddragelse af RM's MED-system

H a n d l i n g 1:

J e g / v i e r f æ r d i g e (h v i s j a , s æ t k r y d s)

Jeg/vi er i proces (hvis ja, sæt kryds) x

Jeg/vi er ikke startet, fordi (max 1 linje):

TEM A: I m p l e m e n t e r i n g a f E U - d a t a f o r o r d n i n g e n

I n d s a t s o m r å d e r / m å l :

RM udarbejder handleplan inden deadline ultimo maj. Der sættes særlig fokus på datasikkerhed i RM, under inddragelse af MED-systemet. Der arbejdes ligeledes med indhentning af relevante databehandleraftaler. Der udarbejdes evt. også særlige aftaler med de aktører, som Museet har arkivmagasiner hos.

H a n d l i n g 1:

J e g / v i e r f æ r d i g e (h v i s j a , s æ t k r y d s)

Jeg/vi er i proces (hvis ja, sæt kryds) x

Jeg/vi er ikke startet, fordi (max 1 linje):

TEM A: I m p l e m e n t e r i n g a f i n d s a t s e r t i l f o r b e d r i n g a f c o m p l i a n c e o g a f t a l e r i f o r h o l d t i l i n d k ø b

I n d s a t s o m r å d e r / m å l :

Rudersdal Museer vil fortsat bestræbe sig på så vidt muligt at foretage indkøb gennem kommunens webshop. Det forholder sig dog sådan, at en række specialartikler til brug for museums- og arkivdriften, herunder også de løbende udstillinger og andre formidlingstiltag, ikke er dækket af indkøbsaftalerne, og fortsat vil skulle indkøbes uafhængigt heraf. (1)

H a n d l i n g 1:

J e g / v i e r f æ r d i g e (h v i s j a , s æ t k r y d s)

Jeg/vi er i proces (hvis ja, sæt kryds) x

Jeg/vi er ikke startet, fordi (max 1 linje):

TEMA: Mere liv til bycentre og lokalmiljøer – som løftestang for udvikling

Indsatsområder / mål:

1. I 2018/2019 fokuserer Rudersdal Museer på etablering af historisk køkkenhave og udendørs læringsforløb på Mothsgården i samarbejde med frivillige og evt. en praktikant fra Natur- og Kulturformidleruddannelsen
2. I 2018 har Rudersdal Museer fortsat fokus på udvikling og indretning af udearealer – særligt gårdspladsen og pergolaen - ved Kultur4kanten i Nærum, i samarbejde med de øvrige aktører i Kultur4kanten

Handling 1:

Jeg/vi er færdige (hvis ja, sæt kryds)

Jeg/vi er i proces (hvis ja, sæt kryds) x

Jeg/vi er ikke startet, fordi (max 1 linje):

Handling 2:

Jeg/vi er færdige (hvis ja, sæt kryds)

Jeg/vi er i proces (hvis ja, sæt kryds) x

Jeg/vi er ikke startet, fordi (max 1 linje):

TEMA: Udmøntning af Børne- og ungepolitikken

Indsatsområder / mål:

1. I 2018 deltager Birkerød Skole i et forprojekt til en stor særudstilling på Mothsgården i 2019 om ungeliv i Rudersdal gennem tiderne, hvor der vil være mulighed for, at unge medkurerer udstillingsafsnittet om nutidens ungeliv.
2. Rudersdal Museer udvider og konsoliderer fortsat skoletjenesten på Mothsgården – i 2018 vil der særligt være fokus på tilbud i forbindelse med skovudstillingen, tilbud på udearealerne samt udvikling af de historiske ture i landskabet til skoletjenesteforløb.
3. Rudersdal Museer/Historisk Arkiv påregner på længere sigt at udvikle tilbud til blandt andet børn og unge i forbindelse med det lokalhistoriske studiecenter i Nordlængen (

Handling 1:

Jeg/vi er færdige (hvis ja, sæt kryds) x

Jeg/vi er i proces (hvis ja, sæt kryds)

Jeg/vi er ikke startet, fordi (max 1 linje):

Handling 2:

Jeg/vi er færdige (hvis ja, sæt kryds)

Jeg/vi er i proces (hvis ja, sæt kryds) x

Jeg/vi er ikke startet, fordi (max 1 linje):

Handling 3:

Jeg/vi er færdige (hvis ja, sæt kryds)

Jeg/vi er i proces (hvis ja, sæt kryds) x

Jeg/vi er ikke startet, fordi (max 1 linje):

TEMA: Udmøntning af borgerdialogpolitikken

Indsatsområder/mål:

1. På personalemøder med MED-status drøftes status for implementering af borgerdialogpolitikken på afdelingerne løbende, med særlig fokus på borgeres forespørgsler samt frontpersonalets borgerkontakt (1)
2. Der udarbejdes i 2018 et kortfattet servicekodeks, som integreres i vejledningerne til frontpersonale på udstillingsstederne. Udarbejdelsen sker under inddragelse af Rudersdal Museers MED-system (2)

Handling 1:

Jeg/vi er færdige (hvis ja, sæt kryds) x

Jeg/vi er i proces (hvis ja, sæt kryds)

Jeg/vi er ikke startet, fordi (max 1 linje):

Handling 2:

Jeg/vi er færdige (hvis ja, sæt kryds)

Jeg/vi er i proces (hvis ja, sæt kryds) x

Jeg/vi er ikke startet, fordi (max 1 linje):

TEMA: Rudersdal Museer – særlige indsatsområder

Indsatsområder / mål:

1. Forberedelse og etablering af ny permanent udstilling i Mothsgårdens hovedbygning
2. Videreudvikling af Mothsgården med særlig fokus på optimering af drift, videreudvikling af skoletjeneste og omkalfatring af udendørsarealer i samarbejde med frivillige mv.
3. Fortsættelse af forskningsindsatsen resulterende i en artikel til publicering i GRANSK i 2019
4. Videreudvikling af projekt for flytning af Vedbækfundene til Vedbæk i samarbejde med Nationalmuseet og andre relevante aktører, herunder fundraising
5. Videreudvikling af området Kultur4kanten i samarbejde med Ung i Rudersdal og Rudersdal Bibliotekerne
6. Videreudvikling af museets formidling "uden for murene" gennem nye tilbud om kulturhistoriske vandringer, cykelture og omvisninger
7. Formidling af UNESCO-verdenskulturarven (parforcejagtlandskabet) i Jægersborg Hegn/Dyrehaven i samarbejde med site manager og styregruppe samt andre relevante aktører
8. Understøttelse af arbejdet med at fremtidssikre de historiske røde porte m. hegn ved Kørom og Rundforbi, i samarbejde med Byplan, De Røde Portes Venner, Naturstyrelsen mv.
9. Planlægnings- overvågnings- og pakkeopgaver i forbindelse med renovering af arkivmagasinet under Nærum Gymnasium efter skimmelsvampeskade
10. Forberedelse af projekt vedrørende indretning af kælderen under det gamle posthus i Birkerød til arkivmagasin
11. Undersøgelse af muligheder for nye magasin-faciliteter i forbindelse med lukning af Museets magasiner på Dronninggårdskolen
12. Fremme af Arkivets IT-arkiveringsindsats, som fordrer tilførsel af flere fælleskommunale ressourcer både til NEA og på personalesiden, såfremt slette-frister mv. iht. EU-databeskyttelsesforordningen skal kunne overholdes

Handling 1:

Jeg/vi er færdige (hvis ja, sæt kryds)

Jeg/vi er i proces (hvis ja, sæt kryds) x

Jeg/vi er ikke startet, fordi (max 1 linje):

Handling 2:

Jeg/vi er færdige (hvis ja, sæt kryds)

Jeg/vi er i proces (hvis ja, sæt kryds) x

Jeg/vi er ikke startet, fordi (max 1 linje):

Handling 3:

Jeg/vi er færdige (hvis ja, sæt kryds)

Jeg/vi er i proces (hvis ja, sæt kryds) x

Jeg/vi er ikke startet, fordi (max 1 linje):

Handling 4:

Jeg/vi er færdige (hvis ja, sæt kryds)

Jeg/vi er i proces (hvis ja, sæt kryds) x

Jeg/vi er ikke startet, fordi (max 1 linje):

Handling 5:

Jeg/vi er færdige (hvis ja, sæt kryds)

Jeg/vi er i proces (hvis ja, sæt kryds) x

Jeg/vi er ikke startet, fordi (max 1 linje):

Handling 6:

Jeg/vi er færdige (hvis ja, sæt kryds) x

Jeg/vi er i proces (hvis ja, sæt kryds)

Jeg/vi er ikke startet, fordi (max 1 linje):

Handling 7:

Jeg/vi er færdige (hvis ja, sæt kryds)

Jeg/vi er i proces (hvis ja, sæt kryds) x

Jeg/vi er ikke startet, fordi (max 1 linje):

Handling 8:

Jeg/vi er færdige (hvis ja, sæt kryds) x

Jeg/vi er i proces (hvis ja, sæt kryds)

Jeg/vi er ikke startet, fordi (max 1 linje):

Handling 9:

Jeg/vi er færdige (hvis ja, sæt kryds) x

Jeg/vi er i proces (hvis ja, sæt kryds)

Jeg/vi er ikke startet, fordi (max 1 linje):

Handling 10:

Jeg/vi er færdige (hvis ja, sæt kryds)

Jeg/vi er i proces (hvis ja, sæt kryds) x

Jeg/vi er ikke startet, fordi (max 1 linje):

Handling 11:

Jeg/vi er færdige (hvis ja, sæt kryds)

Jeg/vi er i proces (hvis ja, sæt kryds) x

Jeg/vi er ikke startet, fordi (max 1 linje):

Handling 12:

Jeg/vi er færdige (hvis ja, sæt kryds)

Jeg/vi er i proces (hvis ja, sæt kryds) x

Jeg/vi er ikke startet, fordi (max 1 linje):

BILAG 1: Rudersdal Kommunes kendetegn

Rudersdal Kommune vil være en attraktiv arbejdsplads

- Med et godt arbejdsmiljø – fysisk og psykisk
- Med indflydelse og ansvar
- Vi værdsætter og anerkender hinanden
- Vi samarbejder og tænker i helheder

Rudersdal Kommune vil være en effektiv organisation

- Der lytter til omverdenens krav
- Der sætter mål og følger op
- Der er førende i udnyttelsen af IT
- Der arbejder smidigt og rationelt

Med kompetente medarbejdere og kvalitet i arbejdet

- Vi uddanner os
- Vi lærer af hinanden og udvikler os sammen
- Vi sætter vore kompetencer i spil
- Vi sørger for kvalitet i opgaveløsningen

Med en fremsynet ledelse på alle niveauer

- Der arbejder strategisk med udvikling af organisationen
- Der har øje for både proces og resultat
- Der motiverer og inspirerer medarbejdere og hinanden
- Der udviser personlig og faglig integritet

BILAG 2: Temapolitik for kulturarven

Rudersdal Museers opgave

Rudersdal Museer er en statsanerkendt virksomhed med tre afdelinger, der virker under Museumsloven og Arkivloven.

- Museet har været statsanerkendt siden 1973 som Søllerød Museum og fra årsskiftet 2006/2007 som Rudersdal Museer.
- I henhold til museumsloven er hovedopgaverne **indsamling, registrering, bevaring, forskning og formidling af egnens kulturhistorie**.
Kronologisk varetages oldtiden (Vedbækfundene) og nyere tid, dvs. tiden efter reformationen 1536, og geografisk Rudersdal Kommune.
- Vægtningen af de fem kerneydelser prioriteres af Rudersdal Museer, idet indsamling, registrering(ordning) og bevaring (konservering) er en forudsætning for forskning og formidling.

Vision

Rudersdal Museer bygger ambitiøst på at sikre og bevare kommunens grundlæggende kulturhistoriske værdier med naturen og det historisk betingede kulturlandskab i fokus. I arbejdet med de 5 kerneopgaver vil Rudersdal Museer i dialog med Kulturarvsstyrelsen og med involvering af borgerne udvikle nye veje til at synliggøre de mange kulturhistoriske værdier, der er til stede i hele Rudersdal Kommune.

Rudersdal Museer vil have fokus på brugerne i museernes formidling og sikre, at kulturarven gøres vedkommende for borgerne.

Rudersdal Museer vil gå nye veje og møde brugerne, hvor de er og vil afprøve nye formidlingsformer, som kan skabe nye oplevelser af kulturarven – også uden for Museets mure.

Det prioriteres, at der over de kommende år vil ske et stort løft – ikke blot for museumsvirksomheden, men i særlig grad for bevaring af den lokale identitet og synliggørelse af kulturarven såvel som læring for børn og unge som for kulturlivet som helhed i Rudersdal Kommune.

Rudersdal Museer vil derfor være:

- Et museum der lever op til museumsloven og virker til gavn for hele kommunen.
- Et museum der lægger vægt på mangfoldighed og kvalitet i såvel det synlige som usynlige arbejde.
- Et museum med kompetente og veluddannede medarbejdere, der evner både at bevæge, belære og overbevise.
- Et museum der bygger på såvel tradition som fornyelse, hvor borgerne skal opleve respekt for identitet, lokale holdepunkter og hjemstavnen i en stadig mere globaliseret verden.
- Et museum, der bygger på netværker, dialog og samarbejde med betydelig borgerinddragelse i såvel frivillig arbejdskraft og projektorienterede grupper.
- Et museum med plads til kreativiteten, med alsidige tilbud og oplevelser, der kan bringe (mange) mennesker sammen.
- Et museum "uden mure", der er synlig overalt i kommunen og deltager i alle bevaringsopgaver på tværs af nedarvede skel.
- Et museum hvor såvel medarbejdere som publikum trives
- Et museum, der er et samlingspunkt for borgere i alle aldre

De 5 kerneopgaver og værdierne

Indsamling

Ved Rudersdal Museer indsamles genstande og viden i mange forskellige former.

Der bliver indsamlet genstande, malerier, fotos, film, dokumenter, landkort, erindringer og fortællinger m.m.

Inksamlingen foregår målrettet med henblik på at sikre et mangfoldigt og repræsentativt udsnit af spor efter samfundsudviklingen inden for hele Rudersdal Kommune.

I indsamlingsarbejdet lægges særlig vægt på, at:

- Rudersdal Museer er én samlet museumsvirksomhed organiseret således, at der målbevidst arbejdes med udgangspunkt i den lokale histories mangfoldighed, således at den lokale identitet sikres gennem dialog og samarbejde med såvel enkelte borgere som den del af foreningslivet, der er mere eller mindre forankret i historien.
- Indsamlingsarbejdet skal sikre at det indkomne materiale er af en sådan kvalitet, at det er interessant at bevare for eftertiden.
- Rudersdal Museers personale er opsøgende og til stadighed dygtiggør sig for dermed at udvise de bedste kompetencer i indsamlingsarbejdet.
- Inksamlingen tager udgangspunkt i både traditionen, dvs. historiske genstande mv. og fornyelse, dvs. en indsamling, der også har blik for de nye tendenser, ikke mindst vor tids hastige forandringer.
- Museerne er synlige og tilgængelige for borgerne, således at det er oplagt at skænke genstande og dokumentation m.v. til gavn og glæde for nutidens og fremtidens brugere af kulturarven.
- Der arbejdes fremadrettet med sikring af det indsamlede på gode rummelige magasiner, gerne i samarbejde med andre nordsjællandske Museer og arkiver.
- I stadig dialog med de offentlige myndigheder og KMD sikrer vi at vore medarbejdere besidder de kompetencer, der skal til for at rådgive kommunens forvaltning om bevaring og dokumentation i den digitaliserede virkelighed.

Registrering

En målrettet indsamling, hvad enten det er af håndgribelige genstande og dokumenter eller en mindre håndgribelig fortælling, er ikke noget værd uden en registrering. Registreringen tager udgangspunkt i proveniensen, dvs. en bestemmelse af genstandens oprindelse, alder, sted og formål. Registreringen foregår digitalt og med tiden er det hensigten, at alle museets samlinger fra malerier og genstande til fotos og kort kan ses på nettet.

- Registreringen tilsigter, at samlingernes kvalitet til stadighed kan underkastes et eftersyn
- Registreringen dokumenterer mangfoldigheden i Museets samlinger
- Registreringen giver mulighed for dialog og samarbejde med andre museer, og sikrer at man ikke unødigt bevarer de samme genstande på flere museer.
- Registreringen følger de retningslinjer, som Kulturarvsstyrelsen (KUAS) har fastlagt for de statsanerkendte Museer med tilhørende arkiver.
- Arkivet under Rudersdal Museer besidder mod og kompetencer til at være en frontorganisation indenfor den digitale registrering af såvel private som offentlige arkivalier.
- Alle Museets afdelinger inddrager frivillige medarbejdere i registreringsarbejdet.
- Alle Museets afdelinger arbejder til stadighed med at kvalificere registreringen af vor nære og fjernere fortid ved effektiv udnyttelse af de elektroniske muligheder.
- På trods af at registrering ofte opfattes som det "skjulte arbejde", der ligger til grund for den mere synlige formidling, er synligheden af samlingerne via nettet en målsætning for alle Museets afdelinger.

Bevaring

Rudersdal Museer tager hånd om den lokale kulturarv i samarbejde med myndighederne og de nationale samarbejdsinstitutioner inden for arkiv- og museumsvesenet. Det handler grundlæggende om at sikre genstande, dokumentation og viden for eftertiden.

Internt handler det om at sikre samlingerne gennem konservering og bevaring under de rette klimatiske forhold i dertil egnede magasiner.

Endvidere handler det om "Museet uden mure", hvor museerne i dialog og samarbejde – f.eks. Byplan og Vej- og Park sikrer bevaringsværdierne overalt i Rudersdal Kommune.

Endelig handler det om Arkivets rolle som Stads-/Kommunearkiv, hvor kommunes arkiver skal sikres for eftertiden.

For at gennemføre den bedst mulige bevaring af kulturarven, vil Rudersdal Museer derfor:

- Arbejde for en så bred og mangfoldighed bevaring af fortiden og nutiden som muligt.
- Gå efter kvalitet frem for kvantitet i bevaringsarbejdet.
- Sikre at medarbejdernes kompetencer rækker til både at bedømme og bestemme bevaringsværdierne internt som eksternt.
- Vise mod og synlighed i bevaringsarbejdet, dvs. også have det fornødne mod og kompetence til at kæmpe for bevaring af truede genstande, bygninger og kulturmiljøer.
- Være i dialog og samarbejde med myndighederne og borgerne, når det gælder sikringen og bevaringen af enkeltbygninger og kulturmiljøer i Rudersdal Kommune.
- Være med til at sikre kulturarven både i landskabet og på Museet med henblik på borgernes sundhed, trivsel og livskvalitet.
- Respekttere såvel tradition som fornyelse inden for det interne og eksterne bevaringsarbejde.

Forskning

Rudersdal Museer skal belyse det danske samfunds udvikling, som det afspejler sig inden for ansvarsområdet, Rudersdal Kommune. Museet og arkivet skal desuden deltage i nationale og internationale samarbejdsfora om at sikre kulturarven for eftertiden samt generere ny viden inden for museets kompetencer om den nære og fjernere fortid.

Ved forskning forstås studier af fortiden i forbindelse med udstillingsprojekter, bogprojekter og bestilte opgaver fra borgere, foreninger, forvaltninger eller andre institutioner.

I museets forskning lægges der vægt på:

- At sikre en så mangfoldig indsats som overhovedet muligt og gerne med en bred borgerinddragelse som f.eks. i Museets projektgruppe.
- At skabe holdbare faglige produkter, hvis kvaliteter anerkendes bredt.
- At alt forskningsarbejde udføres på baggrund af kompetencer inden for den valgte opgave.
- At forskeren i hele sit virke har sine meningers mod, arbejder bevidst mod synlighed og baserer sin forskning på selvstændighed.
- Museet lægger vægt på at udvikle medarbejdernes kompetencer og kvalifikationer ved at give faghistorikerne mulighed for forskning.

- At forskningen foregår med en udstrakt åbenhed i dialog og samarbejde med såvel kollegaer, som fagfolk fra beslægtede institutioner og borgerne i bred forstand.
- At der ved udforskningen af historien lægges vægt på både den historiske tradition og den naturlige fornyelse, der er enhver seriøs forsknings udgangspunkt.

Formidling

Forskning og formidling hænger sammen. I museal sammenhæng kan hævdes, at forskningen giver de mere langsigtede og blivende resultater, mens formidlingen repræsenterer den mere kortsigtede del.

Formidlingen er den mest synlige del af Museets virksomhed.

Formidlingen omfatter også læringsperspektivet – herunder i særlig grad den undervisningsmæssige vinkel i forhold til folkeskolen.

Det er i formidlingen, at kulturarven gøres tilgængelig for alle.

Derfor vil Rudersdal Museer sikre:

- formidlingens mangfoldighed gennem en bred vifte af tilbud, der rækker fra skiftende særudstillinger, forskellige større og mindre historiske publikationer for både børn og voksne, guidede ture overalt i kommunen, foredrag, børnearrangementer, dagtilbud til både større og mindre børn, historiske cykelture etc.
- formidlingens kvalitet baseres på såvel en udstillingsstrategi som en åbenhed for nye gode ideer
- kompetent formidling, baseret på dygtige medarbejdere. Der lægges vægt på historiens synliggørelse for såvel barn som voksen og med mod til også at formidle det kontroversielle.
- at formidlingen foregår gennem dialog og samarbejde med borgere, foreninger, kommunale institutioner, interessegrupper og museets medarbejdere både i planlægningsfasen og i selve formidlingen,.
- at formidlingen er med til at sikre borgernes trivsel og livskvalitet i den historisk bevidste Rudersdal Kommune
- at der bliver både plads til traditionen i formidlingen (f.eks. særudstillinger der henvender sig til vort kernepublikum) og fornyelse (f.eks. lidt mere provokerende "hot spot udstillinger", dvs. let opsatte, kortvarige og billige udstillinger om aktuelle emner).
- At formidlingen altid rummer et element af læring ikke mindst med fokus på kommunens børn og unge.

Godkendt i Kommunalbestyrelsen den 29. september 2010.